



MEMÒRIA 2017

Presentada i aprovada al Consell Plenari celebrat a l'Auditori de l'Institut Català de les Dones el 25 d'abril de 2018

INDEX

I. PRESENTACIÓ	4
II. ACCIONS INSTITUCIONALS	5
A. Polítiques d'avaluació de recerca	5
B. Reconeixement científic de Dones Recercadores	7
C. Cerca d'un model sostenible i estable de finançament	8
D. Reconeixement de la Gestió a l'iiEDG	9
E. Actualització cens i criteris de membresia	10
F. Plataforma de Centros Universitarios de Estudios Feministas y de Género.....	10
G. Les relacions amb l'ICD i amb altres entitats (ICPS, CNS, CNDC)	11
H. La comissió permanent	11
III. ACCIONS DE RECERCA	11
A. L'activitat de recerca de les recercadores iiEDG	11
B. Estades de recerca d'investigadores a l'iiEDG	13
C. La Xarxa d'Excel·lència "Gènere, Ciutadania i Polítiques"	13
D. Les Quartes Jornades de Recerca iiEDG	15
E. Premis de l'iiEDG i Publicacions	16
IV. ACCIONS ORGANITZATIVES	17
F. Comissió de Recerca	17
G. Butlletí i Pàgina Web	17
V. EL MÀSTER OFICIAL EN ESTUDIS DE DONES, GÈNERE I CIUTADANIA (EDGC)	18
VI. EL DOCTORAT INTERUNIVERSITARI D'ESTUDIS DE DONES I GÈNERE: CULTURES , SOCIETATS I POLÍTIQUES	19
VII. POSTGRAU DE POLÍTIQUES D'IGUALTAT DE GÈNERE A LA GESTIÓ PÚBLICA	21
VIII. EXERCICI ECONÒMIC	22
ANNEXOS	22

I. PRESENTACIÓ

L' Institut Interuniversitari d'Estudis de Dones i Gènere (en endavant iiEDG) és un institut interuniversitari de recerca que té com a objectiu principal promoure la investigació, la docència i la transferència de coneixements dels estudis sobre dones, gènere i feminismes mitjançant aproximacions transversals i interdisciplinàries.

Tant els objectius com les activitats de l'institut contribueixen a desplegar el mandat legal d'incorporar la dimensió de gènere en la recerca de forma transversal previst a la normativa europea, estatal i catalana. Més concretament, la llei catalana 17/2015, de 21 de juliol, d'igualtat efectiva entre dones i homes prescriu "potenciar el treball de les dones investigadores i la seva participació en els grups de recerca, fent visibles les seves aportacions en els àmbits científics i tècnics" (art. 29.2).

Alhora pretén erigir-se en un referent a Catalunya en l'aplicació de les polítiques de recerca europees especialment per la Comissió Europea en el programa Horitzó 2020 i per l'European Research Council que plantegen, entre els seus objectius, incorporar la dimensió de gènere en la recerca per tal de que respongui tant a les necessitats dels homes com a les de les dones. Així com aconseguir una transformació de la ciència per a que sigui no androcèntrica, justa i igualitària en termes de sexe, gènere i sexualitats; i, finalment, fomentar la investigació sobre gènere en si mateixa per tal de comprendre-la millor.

La interdisciplinarietat dels estudis de gènere i feminismes fa adient que hi hagi un institut d'abast interuniversitari que contribueixi a donar visibilitat a una recerca especialitzada i a vegades excessivament fragmentada mitjançant una plataforma unitària i que posi en contacte els resultats d'aquesta recerca amb la societat civil.

Aquesta memòria 2017 es correspon amb el segon any de mandat de l'equip directiu escollit l'octubre de 2015 i el qual està conformat per: Núria Pumar, professora TU Dret del Treball de la Universitat de Barcelona (presidenta), Teresa Cabruja, professora TU Psicologia Social de la Universitat de Girona (Vice-presidenta) i Dolors Comas d'Argemir, Catedràtica d'Antropologia (Secretària acadèmica). Així com, de la posterior renovació i col·laboració amb la Comissió Permanent.

Malgrat el difícil context polític, social i econòmic que viu Catalunya, l'iiEDG ha continuat amb normalitat la seva activitat institucional i ha plantejat diverses iniciatives acadèmiques i de transferència de coneixement. Des de la direcció de l'institut es vol abordar un debat ample sobre la consolidació de l'iiEDG com a institut de recerca davant dels principals reptes derivats de les transformacions experimentades en els darrers anys en les polítiques de recerca, les de professorat i les polítiques universitàries d'igualtat. Per això ha elaborat un document de treball que fixa l'estat de la qüestió en relació a la seva consolidació. En la mateix línia, l'equip directiu ha fet una proposta sobre els criteris de membresia per tal de donar un encaix de l'institut en els actuals criteris de recerca.

Tot i aquestes circumstàncies complexes, durant el 2017 l'iiEDG ha aconseguit una implicació de les diferents universitats participants en el finançament del pressupost de

l'institut i ha realitzats accions adreçades a afrontar els principals reptes per a la recerca en gènere i el feminisme, com s'exposa en l'apartat relatiu a accions institucional.

En el àmbit de la recerca, l'iiEDG ha recolzat l'organització de les diverses activitats acadèmiques realitzades per la xarxa d'excel·lència GENCPOLIS; tot destacant la celebració de les IV Jornades de Recerca de l'iiEDG (novembre de 2017) a la Universitat de Barcelona, les quals van ser plenament participatives i van assolir un elevat nivell acadèmic. I en la línia de continuar desenvolupant programes d'estudis de tercer cicle interuniversitaris, l'iiEDG ha acceptat l'encàrrec de l'Institut Català de les Dones- en col·laboració amb l'Escola d'Administració Pública de Catalunya- de realitzar el postgrau sobre Polítiques Públiques d'Igualtat de Gènere a la Gestió Pública. Aquest postgrau, adreçat a personal de les Administracions catalanes referents en igualtat, ofereix l'expertesa de recercadores i professorat pertanyent a diferents grups de recerca de les diferents universitats catalanes i aporta noves oportunitats de col·laboració i finançament amb l'iiEDG

II. ACCIONS INSTITUCIONALS

A. Polítiques d'avaluació de recerca

Les normatives i directrius europees, estatals i catalanes¹ ordenen incorporar la dimensió de gènere en la recerca de forma transversal - i més específicament l'art. 28.2 del 17/2015, de 21 de juliol²

Malgrat això, el mapa recentment elaborat pel Grup de treball de la Xarxa Vives, "La perspectiva de gènere en docència i recerca a les universitats de la Xarxa Vives d'Universitats"³, així com les dades recollides per la majoria d'observatoris i unitats d'igualtat de les universitats catalanes reflecteixen les dificultats de consolidació dels grups i recercadores especialitzades en feminisme i gènere i, alhora, de la trajectòria professional d'estabilització i promoció d'aquestes.

Les administracions i agències de recerca- catalanes i estatals- amb la voluntat d'endreçar, enfortir i internacionalitzar la recerca a Catalunya fomenten la creació de grups de recerca grans que vinguin a coincidir amb unitats organitzatives més amples com, per exemple, els departaments o les àrees de coneixement.

¹ Ley Orgánica 6/2006, de 19 de julio, de reforma del Estatuto de Autonomía de Cataluña

http://www.congreso.es/consti/estatutos/ind_estatutos.jsp?com=67

Ley Orgánica 3/2007 para la igualdad efectiva de mujeres y hombres

<https://www.boe.es/buscar/doc.php?id=BOE-A-2007-6115>

Ley 14/2011, de 1 de junio, de la Ciencia, la Tecnología y la Innovación

https://www.boe.es/diario_boe/txt.php?id=BOE-A-2011-9617

Llei 5/2008, de 24 d'abril, del dret de les dones a eradicar la violència masclista

http://dogc.gencat.cat/ca/pdogc_canals_interns/pdogc_resultats_fitxa/?documentId=491383&language=ca_ES&action=fitxa

² Llei 17/2015, de 21 de juliol, d'igualtat efectiva de dones i homes (DOGC. 23/07/2015)

³ <http://vives.org/PU3.pdf>

Segons el nostre parer, aquestes tendències legítimes, incideixen negativament en les recerques feminista i en gènere, donat el seu caràcter interdisciplinari i especialitzat i també, des del punt de vista de l'organització de la recerca, en tant que és una recerca no reconeguda amb una àrea de coneixement pròpia.

En aquest sentit, observem les següents implicacions derivades de la implementació d'aquestes polítiques:

- A) Reforcen l'homogeneïtat versus la diversitat en la recerca i devalua la tasca dels equips de recerca que aborden línies interdisciplinàries i que acadèmicament no formen part del "mainstreaming" acadèmic.
- B) Impacten negativament en els grups de recerca especialitzats en gènere que han disminuït en nombre i dimensions en relació al mapa que es disposava en els darrers anys. Els SGR tenen especial incidència en els grups de recerca petits i en fase de consolidació ja que els estudiants pre-doctorals no poden obtenir beques si no pertanyen a un SGR. Això ha comportat la dispersió dels grups i que els seus membres s'hagin hagut d'incorporar a les seves respectives àrees de coneixement per tal de tenir mèrits.

La implantació dels SGR pot comportar, en definitiva, efectes no desitjats, entre d'altres, que les dones joves hagin d'abandonar els grups de treballs reals i no puguin escollir lliurement el seu desenvolupament de carrera.

Per altra banda, aquest reconeixement dels SGR no implica solament un mèrit de recerca sinó que s'erigeix en un requisit per accedir al finançament, a beques pre-doctorals i post-doctorals i, en definitiva, repercuteix de manera significativa en l'avaluació de la carrera professional acadèmica.

En coherència amb aquestes dinàmiques, la composició de la membresia de l'iiEDG s'ha anat transformant en els darrers anys : molts dels grups de recerca en gènere s'han dissolt degut a les dificultats en la seva consolidació i/o la jubilació de les seves investigadores principals. Alhora, moltes recercadores han passat a integrar grups més grans que no treballen en exclusiva el gènere.

Cada cop més grups de recerca de l'iiEDG són "subgrups" que s'integren dintre de grups de recerca més amples SGR. Per altra banda, la progressiva dissolució dels grups ha comportat que en l'iiEDG creixi de manera progressiva el número de recercadores individuals que treballen en gènere i que formen part de grups de recerca aliens a l'iiEDG.

Es detecta la problemàtica, ja comentada en diferents reunions amb la permanent, sobre la manca de correspondència entre les dades que disposa la Direcció General de Recerca sobre l'iiEDG i la realitat dels grups de l'iiEDG, la qual cosa dificulta la presentació formal de la seva membresia i en fragilitza la política de reconeixement.

En el sí de la permanent també s'ha debatut sobre les possibilitats d'enfortir la recerca de l'iiEDG i els seus grups tot creant sinergies de recerca i afavorint l'existència de grups de recerca existents així com la demanda conjunta de projectes. Per altra banda es considera que cal reforçar la Comissió de Recerca i que aquesta segueixi les directrius de com cal organitzar la recerca actualment.

INICIATIVA DE L'iiEDG: La directora i vicedirectora es van reunir en juny de 2017 amb Direcció General de Recerca, tot coincidint amb la imminent convocatòria de SGR 2017/2019. Prèviament l'equip directiu havia presentat a la DGR un document consensuat amb la permanent en relació a la convocatòria de SGR 2017/2019. El document contempla una sèrie de propostes adreçades als grups emergents i preconsolidats especialitzats en la recerca de gènere i dones amb l'objecte de no perdre el capital de recerca i formació en gènere i de que els i les recercadores joves, per tal d'accedir a beques predoctorals i postdoctorals, no hagin d'abandonar els grups o direccions reals.

Resum de les principals accions iiEDG 2017:

- Presentació a la Direcció General de Recerca del document-proposta en relació a l'esborrany de Convocatòria SGR 2017/2019 (15 de maig de 2017)
- Reunió de direcció i sotdirecció iiEDG amb el Director General de Recerca i la responsable tècnica AGAUR (22 de juny 2017).

B. Reconeixement científic de Dones Recercadores

Com ja ha exposat llargament la literatura acadèmica, les professores universitàries no han tingut ni tenen encara les mateixes oportunitats de promoció professional en el desenvolupament de la carrera universitària. Aquesta problemàtica es sol explicar per una desigual distribució de cures en el si de la societat, per l'existència d'un marcat biaix de gènere en l'avaluació de la recerca i la docència de les dones i per la manca de visibilitat de les seves aportacions a la ciència i a la universitat, atès l'androcentrisme que encara existeix a l'Acadèmia. A això hem d'afegir, la poca valoració de la recerca transversal i alhora especialitzada en feminismes, dones i gènere per part de les disciplines i les àrees de coneixement tradicionals.

Moltes recercadores membres de l'Institut han obtingut una valoració negativa de la seva recerca, ja sigui en projectes de recerca o en l'avaluació de la seva promoció o consolidació professional, tot i tenir els mèrits suficients. Alhora, investigadores sèniors de l'iiEdG no han obtingut l'emeritage sol·licitat, malgrat haver dut a terme una recerca pionera en gènere en les seves respectives disciplines.

La valoració dels trams de recerca ha experimentat canvis significatius en el seu contingut ja que, en comptes de la productivitat científica, s'erigeix en criteri avaluador prioritari i preferent la publicació a revistes indexades. Aquest criteri penalitza les noves publicacions i, per tant, té un clar impacte en les publicacions dedicades a estudis feministes i de gènere. Pel contra, contribueix a reforçar la posició dels grans lobbies editorials.

Adicionalment la interdisciplinarietat es penalitza per part de les comissions avaluadores, degut a una construcció rígida de les àrees.

Arran de l'aprovació de l'anomenat "Decret Wert"⁴, algunes universitats han penalitzat el PDI que no disposi d'un tram de recerca viu, tot incrementant la seva càrrega lectiva o bé forçant la codirecció de tesis doctorals. Les dades apunten a que aquest barem pot repercutir més negativament en les dones, les quals segueixen, en més gran mesura que els homes, carreres solitàries, intermitents o més dedicades a la docència i no a mèrits formals.

Caldria, entre d'altres mesures, advocar per la constitució d'una àrea de coneixement pròpia en l'avaluació de la recerca i de que hi hagués prou avaluadores expertes en gènere en totes les àrees de coneixement.

INICIATIVA DE L' iiEDG: Carta als Rectors (juny 2017) per a demanar mesures actives urgents i compensatòries per fer possible el desenvolupament i la valoració justa de les trajectòries de recerca de les professores i professors que han fet la recerca transversal i alhora especialitzada en feminismes, dones i gènere. Alhora ha recolzat diverses iniciatives en el si de la Plataforma Universitaria d'Estudios Feministas de Género (EUFEM) per aconseguir el reconeixement per part del govern espanyol d'una àrea de coneixement pròpia per a la recerca feminista i de gènere.

C. Cerca d'un model sostenible i estable de finançament

El finançament de les universitats en els darrers anys ha patit de forma excepcional la crisi econòmica i les restriccions pressupostàries de les administracions. En el cas de l'institut aquesta evidència ha estat aclaparadora i es va traduir en el seu moment en la interrupció del model de finançament previst en el Conveni de Constitució de 2005 i alhora en el Conveni signat en el 2007, entre la Departament d'Universitats, l'Institut Català de les Dones i la Universitat de Barcelona. Concretament l'any 2011 la Direcció General de Recerca va interrompre el seus compromisos de finançament cap a l'iiEDG.

Des de llavors, el contracte de la secretària tècnica ha estat finançat per la Universitat de Barcelona, de manera que la meitat de la despesa ha anat a càrrec del Vicerectorat de Recerca i l'altra meitat al Vicerectorat de Docència.

A les qüestions polítiques s'han d'afegir a altres circumstàncies organitzatives i de gestió que perjudiquen l'institut, com són el fet que aquest no compti amb pressupost propi i que tampoc hagi estat dotat d'un programa estable de finançament com sí que tenen la resta d'institut propis de les respectives universitats.

A més, el proveïment de finançament mitjançant ajudes tècnicament no pot ser imputat a l'institut sinó que aquesta ajuda la rebrà la universitat a la que pertany la recercadora principal. Alhora hem constatat que moltes d'aquestes ajudes no es permeten que siguin subvencionables els costos d'infraestructures i que permetin la continuïtat de l'institut en tant que són pressupostos finalistes.

⁴ Real Decreto-ley 14/2012, de 20 de abril, de medidas urgentes de racionalización del gasto público en el ámbito educativo.

A més de la fórmula de finançament col·lectiva i universitària que garanteixi l'annual funcionament mínim i bàsic de l'iiEDG, aquest no descarta recórrer a altres formules de finançament complementàries i/o alternatives com pot ser el finançament per part dels grups de recerca integrants, de l'AGAUR, de l'ICD, etc. Sense perjudici de la cerca de mecanismes d'autofinançament mitjançant ajuts de recerca.

INICIATIVA DE L' iiEDG: Proposta de finançament de l'equip directiu als rectorats de recerca de les universitats participants (abril 2016) per aconseguir un nou model de finançament col·lectiu i estable i posteriors visites de l'equip a diferents vicerectorats per treballar la iniciativa conjuntament⁵. Posteriorment es va elaborar una addenda de conveni de constitució de l'iiEDG per modificar la manca d'aportacions econòmiques de les universitats participants a l'institut, tramitació encara pendent d'acceptació.

Com a mesura alternativa, el gener de 2017, la permanent va aprovar com a un punt únic de l'ordre del dia: Aprovació de la aportació de les despeses per les universitats participants pel pressupost 2017 i fruit d'aquest acord i les gestions pertinents les universitats han realitzat les aportacions a l'iiEDG en el mesos d'octubre de 2017.

Resum de les principals accions de l'iiEDG 2017:

- 1. Aprovació i ratificació per la permanent de l'aportació de despeses per les universitats participants pel pressupost 2017 (9 de novembre de 2016)
- 2. Continuitat de la contractació de la persona tècnica (finançament compartit Vicerectorat de Recerca/Vicerectorat Docència de la Universitat de Barcelona:
Vicerectorat de Docència: 1 gener 2017- 30 juny 2017
Vicerectorat de Recerca: 1 de juliol de 2017-31 desembre de 2017
- 3. Aportacions al pressupost 2017 per part de les universitat participants (octubre 2017-gener 2018)

D. Reconeixement de la Gestió a l'iiEDG

Des de l'inici de l'institut, les universitats participants només han reconegut la gestió de la direcció en compensació a la dedicació mitjançant la reducció de la docència. La resta de càrrecs (sots-direcció i secretaria, membres de la comissió permanent) i membres d'altres comissions no han rebut ni reben cap mena de reconeixement de les tasques per part de les seves respectives universitats.

Malauradament aquesta manca de reconeixement s'ha estès a la direcció de l'institut coincidint amb al renovació del rectorat de la Universitat de Barcelona i l'aplicació d'un canvi de criteris en l'aplicació de la reducció de jornada.

⁵ L'Equip Directiu de l'iiEDG es va reunir amb el Vicerectorat de Recerca de UAB (6 de juliol de 2016), el Vicerectorat de UVIC-UCC (29 de juliol de 2016) i Vicerectorat de Recerca de la UB (28 de febrer de 2016)

Adicionalment, la normativa de la Generalitat⁶ de reconeixement de mèrits de gestió no inclou la direcció d'instituts de recerca interuniversitaris.

INICIATIVA DE L'iiEDG: La directora ha mantingut diverses reunions i gestions amb els vicerectorats de recerca i docència de la Universitat de Barcelona per abordar el manteniment de facilitats a la direcció de l'institut, de moment sense resultat satisfactori. L'octubre de 2017 la directora i la sotsdirectora es van reunir amb la Direcció de l'AQU per tractar el reconeixement de mèrits de la gestió de les persones integrants dels òrgans de l'iiEDG.

Resum de les principals accions de l'iiEDG 2017:

- Reunió de direcció i sotsdirecció iiEDG amb el Director de l'AQU i la responsable de Cap d'Àrea d'Avaluació i Recerca (16 d'Octubre de 2017)

E. Actualització cens i criteris de membresia

L'any 2017 s'ha procedit amb l'actualització del cens iiEDG i en la cerca de criteris de membresia que siguin coherents amb la voluntat integradora de l'institut i amb la lògica de les actuals avaluacions de recerca.

Resum de les principals accions de l'iiEDG 2017:

- Actualització del cens iiEDG 2017-2018 par part de la secretaria tècnica.
- Elaboració d'un document de treball per l'equip de treball sobre criteris d'admissió de recercadores i grup de recerca.

F. Plataforma de Centros Universitarios de Estudios Feministas y de Género

El 20 de gener va tenir lloc a Madrid la segona reunió de la *Plataforma Universitaria de Estudios Feministas y de Género*, a la que van assistir la Teresa Cabruja i la Núria Pumar. A la reunió es va acordar nomenar una comissió d'estatuts per elaborar una proposta d'estatuts de la plataforma on figurés la seva denominació, forma jurídica, composició, formes de presa de decisions, etc. Alhora com accions més puntuals es va decidir que, al marge de possibles accions legals per iniciativa de cada universitat, s'hauria de traslladar aquesta queixa als rectors de les universitats així com davant dels mitjans de comunicació i dels representants polítics. Una segona decisió ha estat la d'iniciar una campanya de signatures per demanar la inclusió d'una comissió específica en el *Real Decreto 415/2015, de 29 de mayo, que regula la acreditación nacional para el acceso a los cuerpos docentes universitarios*; campanya en la qual ha participat l'IIEDG i de la qual heu tingut notícia. En aquesta reunió va ser escollida la Teresa Cabruja per formar part de la comissió gestora de la Plataforma i la Núria Pumar per formar part de la comissió dels estatuts.

⁶ DECRET 405/2006, de 24 d'octubre, pel qual s'estableixen les retribucions addicionals del personal docent i investigador funcionari i contractat de les universitats públiques de Catalunya.

El 2 de juny es va celebrar a Madrid la tercera trobada de la Plataforma amb l'objecte de constituir-se com a entitat amb personalitat jurídica. A la reunió van assistir la Núria Pumar i la Mònica Borrell.

G. Les relacions amb l'ICD i amb altres entitats (ICPS, CNS, CNDC)

L'iiEDG ha continuat participant en el [Curs de Lectures de Teoria Feminista. Grans temes feministes a la literatura i la teoria](#) [10 edició (octubre 2016-juliol 2017)] organitzat pel Institut de Ciències Polítiques i Socials (ICPS). S'ha signat un conveni de col·laboració amb l'ICPS.

Montserrat Sanmartí continuarà assistint al Consell Nacional de Dones de Catalunya en representació de l'iiEDG. S'acorda que quan es facin les reunions a Girona, hi assistirà Isabel Salamaña, o alguna altra persona que pugui substituir la nostra representant.

Núria Pumar proposa que al Consell de Dones de Barcelona hi continuï participant Mònica Borrell però ofereix la possibilitat que hi pugui anar qui hi estigui interessat.

H. La comissió permanent

La Comissió Permanent de l'iiEDG està formada actualment per Carme Sanmartí Roset UVIC-UCC), Isabel Salamaña (UdG), Enrico Mora (UAB), Màrius Domínguez (UB), Inmaculada Pastor (URV), Marta Llorente (que quan no pot venir per motius personals es substituïda per Olga Pons en representació de la UPC)

Durant l'any 2017 s'ha reunit trimestralment: 16 desembre de 2016; 15 de maig 2017 i 11 de juliol 2017

Per veure els acords de Permanent: <https://www.iiedg.org/ca/menu-de-prova-2/acords-comissio-permanent>)

III. ACCIONS DE RECERCA

A. L'activitat de recerca de les recercadores iiEDG

Actualment l'iiEDG està format per 15 Grups de Recerca, dels quals 14 pertanyen a les universitats participants de l'Institut i 1 a una universitats no participants (UOC), i per 47 investigadores i investigadors individuals adscrits a l'iiEDG.

Nom Grup: Salut i Atenció Sanitària <http://www.udg.edu/grsalutiatenciosanitaria>

- IP: Dolors Juvinyà (UdG)
- Núm. Investigadors/es: 11
- Tipologia de Grup: SGR 2017-1767

Nom Grup: Treballs, Institucions i Gènere <http://www.ub.edu/tig>

- IP: Cristina Borderías (UB)
- Núm. Investigadors/es: 13
- Tipologia de Grup: SGR2017-1258

Nom Grup: Cos i textualitat <http://cositextualitat.uab.cat/>

- IP: Meri Torras (UAB)
- Núm. Investigadors/es: 1
- Tipologia de Grup: SGR 2017-1207

Nom Grup: Dones i Drets - Antigona <http://www.centreantigona.org/>

- IP: Encarna Bodelón (UAB)
- Núm. Investigadors/es: 10
- Tipologia de Grup: SGR 2017-1775

Nom Grup: Geografia i Gènere <http://geografia.uab.cat/genere>.

- IP: Mireia Baylina (UAB)
- Núm. Investigadors/es: 6
- Tipologia de Grup: SGR 2017-1104

Nom Grup: Copolis, Benestar, Comunitat i Control Social <http://www.grup.copolis.org/>

- IP: Màrius Domínguez
- Núm. Investigadors/es: 14
- Tipologia de Grup: SGR 2017-1145

Nom Grup: GENTIC Relacions entre el Gènere i les TIC a la Societat del Coneixement

http://in3.uoc.edu/opencms_portalin3/opencms/en/recerca/list/gender_icts

- IP: Milagros Sainz (UOC)
- Núm. Investigadors/es: 16
- Tipologia de Grup: SGR 2017-627

Nom Grup: Centre d'Estudis Interdisciplinaris de Gènere (UVic-UCC)

<http://www.mon.uvic.cat/estudisdegenere>

IP: Gerard Coll-Planas (UVIC-UCC)

- Núm. Investigadors/es: 16
- Tipologia de Grup: agrupa diferents grups de recerca SGR

Nom Grup: Seminari d'Estudis de la Dona <http://www.uab.es/servlet/Satellite/desigualtat>

- IP: Pilar Carrasquer (UAB) i Sònia Parella (UAB).
- Núm. Investigadors/es: 11
- Tipologia de Grup: Grup de llarga trajectòria conjunta. Agrupa diferents grups de recerca

Nom Grup: Seminari Interdisciplinari d'Estudis de Gènere

- IP: Montserrat Moreno (UB) i Aurora Leal (UAB)
- Núm. Investigadors/es: 13
- Tipologia de Grup: Grup de llarga trajectòria conjunta
-

Nom Grup: Discurs, Gènere, Ciència i Cultura (DIGECIC)

- IP: Teresa Cabruja
- Núm. Investigadors/es: 4
- Tipologia de Grup: Grup reconegut per UdG

Nom Grup: GR d'Igualtat d'Oportunitats a l'Arquitectura, la Ciència i la Tecnologia (GIOPACT)

<https://rwww.recerca.upc.edu/giopact>

- IP: Olga Pons (UPC)

- Núm. Investigadors/es: 5
- Tipologia de Grup: Grup de recerca reconegut per UPC

Nom Grup: Des-Subjectant. Grup d'Estudis Socials de la Subjecció i la Subjectivitat des d'una Perspectiva de Gènere

- IP: Margot Pujal
- Núm. Investigadors/es: 6
- Tipologia de Grup:

Nom Grup: Grup de recerca Emigra <http://grupsderecerca.uab.cat/emigra>

- IP: Silvia Carrasco
- Núm. Investigadors/es: 6
- Tipologia de Grup:

Nom Grup: Grup d'Estudis de Dret i Dones (GEDID).

- IP: Eva Pons
- Núm. Investigadors/es: 8
- Tipologia de Grup: Grup de recerca reconegut per la UB

Nom Grup: Multiculturalisme i Gènere

- IP: Mary Nash
- Núm. Investigadors/es: 8
- Tipologia de Grup: Grup incorporat a una SGR de departament/s

L'iiEDG compta amb investigadores incorporades individualment a l'iiEDG (per veure el llistat de les investigadores individuals:

<https://www.iiedg.org/ca/menu-de-prova-2/investigadores-i-investigadors-individuals>

A l'annex 1, i de manera provisional, s'inclou les dades de recerca de l'any 2017 de les investigadores i investigadors de l'iiEDG (quan s'hagi finalitzat la recollida de dades s'incorpora les dades de la resta de grup en aquesta memòria)

B. Estadades de recerca d'investigadores a l'iiEDG

Santiago Ullo López que havia de fer una estada a l'iiEDG durant l'any 2017 finalment no va poder concretar-la.

Rosemary Garzon va realitzar una estada a l'iiEDG entre el 10 de gener de 2017 i el 8 de juliol de 2017. El 20/3/2017 va presentar el seu projecte titulat "Violencia en las relaciones erótico afectivas entre adolescentes colombianos" a la sessió de doctorat del 21 de juny de 2017

C. La Xarxa d'Excel·lència "Gènere, Ciutadania i Polítiques"

Durant l'any 2017 es va dur a terme la segona i darrera fase de la xarxa d'excel·lència GENCPOLIS "GÉNERO, CIUDADANIA Y POLÍTICAS". L'esmentat projecte, va ser atorgat en convocatòria competitiva de dinamització de xarxes d'excel·lència l'any 2015 pel Ministeri d'Economia i Competitivitat [actualment Ministeri d'Economia, Indústria i Competitivitat. Resolució definitiva del 27 de novembre 2015] i estava integrat per vuit grups de recerca participants de l'iiEDG i dirigit per la Dra. Elisabet Almeda del Grup Còpolis de la Universitat de Barcelona.

La Xarxa d'Excel·lència GENCPOLIS "Gènere, Ciutadania i Polítiques" s'estructurava en quatre eixos temàtics: polítiques de temps i treballs, de diversitat familiar, de control social i penal i d'inclusió social. S'intentava superar la fragmentació, tant temàtica com disciplinària, de la major part d'investigacions sobre les polítiques públiques de gènere, ja realitzades o en curs.

Els esmentats eixos han estat coordinats pels grups de la xarxa que alhora eren grups de l'iiEDG:

1- Polítiques d'ocupació i temps. Coordinat per social and business Research Lab (SBRLab), TIG, SED i GENTIC, i amb la participació de la resta de grups de la Xarxa

2- Polítiques de diversitat familiar. Coordinat per ANTÍGONA i COPOLIS i amb la participació de la resta de grups de la Xarxa

3- Polítiques de control social i penal. Coordinat per ANTÍGONA i COPOLIS i amb la participació de la resta de grups de la Xarxa

4- Polítiques d'inclusió social. Coordinat per DIGECIC i GREDI, i amb la participació de la resta de grups de la Xarxa

Relació dels equips de la xarxa d'excel·lència "género, ciudadanía y políticas" (gencpolis)

- **Grup consolidat per la Generalitat de Catalunya- COPOLIS. Bienestar, comunidad y control social-UB:** Elisabet Almeda Samaranch (TU), Núria Verges (Inv PostDoc), Ros Ortiz (Becaria predoc.), Anna Morero (Asociada, Doctoranda UB), Clara Camps (Asociada, Doctoranda UB), Dino Di Nella (Doctorando UB), Nuria Pumar (TU), Màrius Domínguez (TU), Ana Ballesteros (Doctoranda UB), Joaquim Juan (Agregado) y Antonia Collado (TU).
- **Grup consolidat per la Generalitat de Catalunya Social and Business Research Lab (SBRLab)-URV:** Inma Pastor (TU), Paloma Pontón (Becaria postdoctoral), Ana Acosta (Becaria predoctoral) y Núria Serret (Técnica de apoyo a la investigación).
- **Grup consolidat per la Generalitat de Catalunya- Antígona. Derechos y sociedad en perspectiva de género-UAB:** Encarna Bodelón González (TU), Noelia Igarada (Asociada), Lorena Garrido (Asociada), Samara de las Heras (Becaria predoctoral), Paula Arce (Asociada) y Maria Barcons (Doctoranda UAB, Técnica de investigación).
- **Grup consolidat per la Generalitat de Catalunya Trabajo, Instituciones y Género- Grupo consolidado SGR-TIG-UB:** Cristina Borderías (TU), Mónica Borrell (Técnica de apoyo), Soledad Bengoechea, Nadia Varo, Mónica Segura (Doctoranda UB).
- **Grup de recerca reconegut per la UdG Discurso, género, cultura y ciencia (DIGECIC)- UdG:** Teresa Cabruja Ubach (TU), (GRHCS080 Cristina Sánchez-Miret (TU), Jordi Bonet (Prof. UdG, Instituto de Gobierno y Políticas Públicas-IGOP) y Natalia Rodríguez (Doctoranda UdG).
- **Grup consolidat per la Generalitat de Catalunya- GREDI- URV.UB.UPV:** Barbara Biglia (Agregada interina URV), Inés Massot (Titular, UB), Assumpa Aneas (Agregada, UB), Marta Lúxan Serrano (Profesora Adjunta, UPV), Ruth Vila (Investigadora senior, UB), Esther Luna (Lectora, UB), Sara Cagliero (Doctoranda, URV), Edurne Jimenez (Doctoranda, URV), Jokin Azpiatzu (Doctorando, UPV).
- **Seminari d'Estudis de la Dona SED -UAB:** Pilar Carrasquer (TU) (Centro de Estudios Sociológicos sobre Vida Cotidiana y Trabajo, QUIT - Grupo consolidado), Sònia Parella (Agregada) (Grupo de Estudios sobre Inmigración y Minorías Étnicas -GEDIME, Grupo consolidado) y Sara Moreno (Agregada Interina) (QUIT)- UAB.

- **Grup consolidat per la Generalitat de Catalunya GENTIC- UOC:** Ana M. González Ramos (Investigadora sénior, UOC), Laura Lamolla (Agregada, UOC), Joerg Muller (Investigador), Beatriz Revelles (Postdoc, UOC), Ana Roderer (Postdoc, UOC), Lidia Arroyo (Becaria predoc.), Ester Conesa (Becaria predoc.).

Durant l'any 2017 la Xarxa GENCPOLIS ha realitzat les següents activitats:

Activitats organitzades per la Xarxa

- 25 de gener de 2017 Seminari "Diversidad familiar y Género: Políticas, debates y experiencias" Facultat d'Economia i Empresa, UB. Coorganitzat pels grups de l'eix 2 amb la participació de la resta de grups de la xarxa. [\(programa\)](#)
- Seminari "Polítiques d'ocupació i temps: una perspectiva de gènere", 19 de maig de 2017 de 9h a 17:30h Universitat Rovira i Virgili. Organitzat pels grups de l'eix 1 i amb la participació d'investigadores de la resta d'eixos de la Xarxa GENCPOLIS [\(descarregar cartell\)](#)
- Seminari Prostitució i ordenances municipals, 2 de juny a Biblioteca Joan Fuster. Organitzat pels grups de l'eix 3 i 4 i amb la participació d'investigadores de la resta d'eixos de la Xarxa GENCPOLIS [Descarregar cartell](#)
- El Seminari Internacional de la Xarxa GENCPOLIS i les IV Jornades de Recerca Feminista de l'IIEDG "Gènere, Ciutadania i Polítiques", 22, 23 i 24 de novembre de 2017, Facultat d'Economia i Empresa de la UB, a Diagonal 690 i a Diagonal 696 (Barcelona). [Descarregar programa](#)

Internacionalització (assistència a Jornades i Congressos presentant resultats fruits del treball de la xarxa):

Participació *Congrés Global Seminar- Manchester 29-30/6/2017*

Participació *5th European Conference on Politics and Gender (ECPG)*, University of Lausanne, Switzerland, 8/6/2017

Participació *Congrés de FLACSO*, 17,18, 19 /7/ 2017, Salamanca

Participació *Crises, genre et économies familiales adaptatives dans l'Europe méditerranéenne (fin XVIIIe-XXe siècles / Crises, gender and adaptive family economies in Mediterranean Europe (late XVIIIth-20th centuries)*, Ecole française d'Athènes et le LARHRA-UMR 5190- Labex Dynamiques territoriales et spatiales et de l'Université d'Urbino 29/05/2017, Paris

Participació *5th International Congress of Educational Sciences and Development (25-27 de mayo, Santander)*.

Participació *Summit G-NET. Cartago, Costa Rica, 5-6/05/ 2017*.

Participació *VI Congreso de la Red Española de Políticas Sociales*, Sevilla 16-17/02/2017

D. Les Quartes Jornades de Recerca iiEDG

Actualment participen en la configuració de les Jornades a través de la Comissió de Recerca: Genoveva Sastre, Lourdes Benería, Eva Espasa, Ana Maria González, Verena Stolken, Rosa Ortiz, Clara Camps, Núria Pumar, Elisabet Almeda, Mònica Borrell. Està oberta la participació a l'organització de les Jornades a totes les investigadores de l'iiEDG.

La Comissió de Recerca de l'iiEDG conjuntament amb la Xarxa GENCPOLIS ha organitzat les IV Jornades de Recerca de l'iiEDG celebrades els dies 22, 23 i 24 de novembre de 2017 a la Facultat d'Economia i Empresa de la Universitat de Barcelona.

Van participar a les IV Jornades de l'iiEDG-Seminari Final de la Xarxa GENCPOLIS més de 250 persones inscrites de diferents eixos de la xarxa, investigadors i investigadores, alumnat i públic en general.

El "Seminari Final Internacional Xarxa GENCPOLIS" i les IV Jornades de Recerca Feminista de l'IIEDG "Gènere, Ciutadania i Polítiques" es va organitzar al voltant de 4 activitats principals:

- 2 conferències internacionals a càrrec de Lisset Coba (FLACSO Equador) i Nancy Folbre (University of Massachusetts Amherst, a Estats Units)
- 4 taules rodones dels eixos temàtics de la Xarxa Gencpolis: polítiques d'ocupació i temps; polítiques de diversitat familiar; polítiques de control social i penal; i polítiques d'inclusió social. En aquestes taules van participar més de 25 investigadores i especialistes.
- 2 rodones amb acadèmiques sènior de la xarxa en relació als desafiaments actuals de la investigació feminista. En aquestes taules van participar un total de 9 acadèmiques sènior.
- 9 taules temàtiques sobre "Diàlegs i debats feministes" en què es van presentar les investigacions i treballs més recents d'investigadores de diferents àmbits i llocs. En aquestes taules, van participar tant investigadores amb una llarga trajectòria, com investigadores novells, estudiants de doctorat i estudiants de màster. En total, es van presentar 27 comunicacions.

En els enllaços podeu descarregar [el programa](#) i [el programa detallat](#) en els quals trobareu tota la informació sobre les comunicacions, ponències, investigadores que van participar a les IV Jornades. Així mateix a l'enllaç [IV Jornades de Recerca Feminista de l'IIEDG "Gènere, Ciutadania i Polítiques](#) podeu descarregar un resum de les Jornades iiEDG-Seminari GENCPOLIS. Enllaç a fotografies de les Jornades: <https://www.iiedg.org/ca/recerca/iv-jornades-de-recerca>

E. Premis de l'iiEDG i Publicacions

Premi al Millor Treball Final de Màster.

El Premi al Millor Treball Final de Màster de la convocatòria 2016 es va atorgar per acord de la Comissió Permanent de l'iiEDG reunida el 15 de maig de 2017 el treball d'Irina Shchapova "Experiencias de las mujeres: las sensaciones y emociones en el entrenamiento en los espacios deportivos abiertos", dirigida pel Dr. Enrico Mora.

Així mateix es pot accedir al llistat dels treballs premiats en els diferents anys a la direcció [\[https://www.iiedg.org/ca/que-es/premi-treball-de-recerca-del-master-oficial-en-estudis-de-dones-genere-i-ciutadania\]](https://www.iiedg.org/ca/que-es/premi-treball-de-recerca-del-master-oficial-en-estudis-de-dones-genere-i-ciutadania)

Quaderns de Recerca de l'iiEDG

D'ençà de la seva creació l'any 2008, l'iiEDG ha manifestat la seva voluntat de promoure la recerca en estudis de dones i gènere a tots els nivells i, d'una manera especial, les de les investigadores i els investigadors més joves. Sobre la base de la privilegiada relació existent entre l'Institut Interuniversitari en Estudis de Dones i Gènere (iiEDG) i el Màster Oficial Interuniversitari d'Estudis de Dones, Gènere i Ciutadania (EDGC), aquesta voluntat s'ha centrat en la concessió d'una distinció al millor treball de recerca de fi de màster realitzat pels alumnes de les promocions que fins ara han realitzat el màster. Aquesta distinció a la millor investigació s'ha traduït, en la publicació on-line dels treballs premiats en cada convocatòria en el "Quaderns de Recerca de l'iiEDG".

Els Quaderns de l'iiEDG es realitzen en col·laboració amb l'Institut Català de les Dones⁷ en el marc d'un conveni de col·laboració entre l'iiEDG i l'ICD en el qual aquesta darrera institució s'encarrega de la maquetació i correcció de la publicació electrònica dels Quaderns de l'iiED amb el seu corresponent ISBN.

Degut a la situació d'anomalia institucional d'aquest any 2017 aquest projecte ha quedat aturat. Es preveu poder reprendre'l.

IV. ACCIONS ORGANITZATIVES

F. Comissió de Recerca

Actualment la Comissió de Recerca està formada per Genoveva Sastre, Lourdes Benería, Verena Stolcke, Eva Espasa, Elisabet Almeda, Ana Maria González

Durant l'any 2017 la Comissió de Recerca s'ha reunit en diverses ocasions per preparar les IV Jornades de Recerca de l'iiEDG.

Reunió de la Comissió de Recerca, 15 de febrer i 1 de març de 2017 per preparar les IV Jornades de Recerca de l'iiEDG

G. Butlletí i Pàgina Web

Mensualment l'iiEDG envia el *Butlletí de l'iiEDG* que està estructurat en dues seccions: la primera, amb informacions i activitats impulsades o realitzades per l'Institut, grups de recerca i/o els i les investigadors i investigadores de l'iiEDG i una segona amb altres informacions que hem anat rebem.

⁷ "Conveni marc de col·laboració entre l'Institut Interuniversitari d'Estudis de Dones i Gènere i l'Institut Català de les Dones per tal de potenciar activitats conjuntes en l'àmbit dels estudis de gènere". Conveni signat el 15 de juny de 2015.

L'objectiu i també el valor afegit del butlletí és posar en comú i conèixer les tasques que realitzen el conjunt de grups i investigadores/investigadors de l'iiEDG, fomentant la interdisciplinarietat i el fet de ser un institut interuniversitari. Voldríem doncs que fos un instrument per intercanviar coneixements i informacions de diverses recerques així com de diferents disciplines.

<https://www.iiedg.org/ca/recerca/butlleti-iiedg>

La Secretaria Tècnica ha fet el seguiment i manteniment de la Web de l'iiEDG en les seves tres versions (català, castellà, anglès).

Tota la informació de l'Institut Interuniversitari d'Estudis d'Estudis de Dones i Gènere (iiEDG) pot trobar-se a la seva pàgina web:

Versió catalana: <https://www.iiedg.org/ca>

Versió castellana: <https://www.iiedg.org/es>

Versió anglesa: <https://www.iiedg.org/en>

V. EL MÀSTER OFICIAL EN ESTUDIS DE DONES, GÈNERE I CIUTADANIA (EDGC)

El Màster en Estudis de Dones, Gènere i Ciutadania de 90 crèdits ECTS, té dues especialitats 1.- Teoria, Crítica i Cultura. 2.- Treballs, Gènere i Polítiques Públiques) i dues modalitats (1.- presencial i 2.- en línia).

L'objectiu general és donar una formació en els estudis sobre dones i gènere que sigui científicament rigorosa i, alhora, aplicable a problemàtiques d'interès social. Durant el primer any es proporciona a l'estudiant una formació general en algunes de les àrees bàsiques dels estudis de gènere i l'alumne inicia el seu itinerari segons l'especialitat escollida. En el segon any s'aprofundeix en l'especialitat i l'orientació triada, incloent la realització d'un Pràcticum o d'un Treball de Recerca.

Les especialitats Teoria, crítica i cultura. Perspectives de gènere i Treballs, Polítiques públiques i recerca feminista inclouen en el pla d'estudis la realització d'un Treball de Recerca de 30 ECTS, que equival a 750 hores de dedicació.

Les dades totals de preinscripció i matriculació continuen avalant la demanda del Màster en EDGC així com la seva projecció internacional. Els curs 2016/2017 el nombre total d'alumnat preinscrit va ser de 154 (un 192,50% respecte al nombre de places) dels quals es van matricular 64 alumnes. Aquest curs 2017-18, el nombre total d'alumnat preinscrit va ser de 177 (un 221,25% respecte al nombre de places) dels quals es van matricular 69 alumnes (per veure la totalitat de les dades relatives a preinscripcions, sexe, edat, nacionalitat i dades acadèmiques d'origen dels cursos 2016/17 i 2017/18 podeu veure annex 2).

El Màster té una Comissió Coordinadora coordinada per la Dra. Cristina Borderías Mondéjar (UB) [el curs 2017/18 amb Toni Vives com adjunt a coordinació] i integrada per les següents professores:

- Dra. Lorena Garrido (UAB)
- Dra. Teresa Cabruja Ubach (UDG)

- Dra. Eva Espasa (UVic-UCC)
- Dra. Coral Cuadrada (URV)
- Dra. Marta Llorente Díaz (UPC)
- Dra. Maria José Gonzalez (UPF)

Els TFM han estat coordinats per la Dra. Dra. Isabel Salamaña (UdG). Durant el curs acadèmic 2016/17 s'han llegit 24 Treballs de Recerca (veure annex 3)

Les pràctiques a entitats per les professores Clara Camps Calvet (UB) i Ana Maria Morero Beltran (UB). A l'annex 4 de la present memòria apareix el llistat de empreses, institucions en les quals l'alumnat ha realitzat les seves pràctiques.

El claustre de professorat del Màster reuneix a docents i professionals en estudis de gènere de reconegut prestigi. Un llistat complet del claustre de professorat del Màster a <http://www.iiedg.org/master/claustre-master-edgc>.

La Inauguració del Màster Oficial Interuniversitari en Estudis de Dones, Gènere i Ciutadania impulsat per l'iiEDG va tenir lloc dia 13 de setembre a les 18h a l'Aula Magna (4ª planta) de la Facultat de Geografia i Història de la UB (Montalegre 6-8, Barcelona) amb les intervencions:

Presentació del Màster:

En representació de la coordinació del màster: Cristina Borderías, Antoni Vives i Chelo Chacartegui

En representació de l'iiEDG: Núria Pumar

Exalumna del Màster: Mariana Casanovas Rosell, Area d'Igualtat, Ajuntament de Girona

Taula rodona “Prostitución en la calle y derecho a la ciudad”. Intervindran

- Phil Hubbard. Professor d'Estudis Urbans a King's College, Londres.
- Raúl Susín. Professor de Filosofia del Dret de la Universitat de La Rioja.
- Lorena Garrido. Professora associada de Filosofia del Dret de la Universitat Autònoma de Barcelona i investigadora del Grup Antígona
- Janet Merida Fernández. Membre de l'Assemblea d'Activistes Pro-Drets sobre el Treball Sexual de Catalunya

Del 3-10-2017 al 27-10-2017 el Màster Interuniversitari d'Estudis de Dones i Gènere (iiEDG) va impulsar l'exposició “Com les dones van fer i fan història a Roquetes” exposada al vestíbul de la segona planta de la Facultat de Geografia i Història de la UB.

VI. EL DOCTORAT INTERUNIVERSITARI D'ESTUDIS DE DONES I GÈNERE: CULTURES, SOCIETATS I POLÍTQUES

La Comissió Acadèmica del Programa, al llarg del curs 2017-18, ha estat constituïda de la següent manera:

- Anna Villarroya, Universitat de Barcelona, Presidenta
- Mireia Baylina, Universitat Autònoma de Barcelona

- Teresa Cabruja, Universitat de Girona
- Gerard Coll, Universitat de Vic - Universitat Central de Catalunya
- Dolors Comas d'Argemir, Universitat Rovira i Virgili, qui va ser reemplaçada per Iolanda Tortajada al mes de setembre de 2017

MATRÍCULA:

El curs 2017-18, tercer de funcionament del Programa de Doctorat, ha comptat amb un total de 35 alumnes:

- UAB: 10 (6 alumnes de nou accés i 4 alumnes de segon any)
- UB: 7 (5 alumnes de nou accés i 2 alumnes de segon any)
- UdG: 1 (1 alumne de tercer any)
- URV: 9 (4 alumnes de nou accés, 3 alumnes de segon any i 2 alumnes de tercer any)
- UVic-UCC: 8 (4 alumnes de nou accés, 3 alumnes de segon any i 1 alumna de tercer any)

ACTIVITATS DESENVOLUPADES:

1) Celebració de les primeres comissions de seguiment del Programa de Doctorat

El dia 22 de juny de 2017 es varen celebrar les primeres comissions de seguiment del Programa, en les que es varen avaluar un total de 10 projectes de recerca.

2) Inauguració de la tercera edició del Programa de Doctorat

El 31 de gener de 2018 es va inaugurar oficialment la tercera edició del Programa de Doctorat Interuniversitari en Estudis de Gènere: Cultures, Societats i Polítiques. La jornada, de mig dia, es va estructurar en dues parts: la primera part es va dedicar a presentar els principals aspectes acadèmics del doctorat i la segona part, oberta a les estudiants de màster de l'IIEDG i a tothom amb interès en la temàtica, va consistir en una taula rodona amb la temàtica principal "Del crim passional a la violència de gènere. Evolucions i derives de la recerca sobre la violència masclista". La taula es va plantejar a manera de diàleg entre investigadores de diferents disciplines i generacions.

El programa concret de la Jornada va ser el següent:

- 15:00 - 15:45: Benvinguda a càrrec d'Anna Villarroya, coordinadora del Programa de Doctorat Interuniversitari en Estudis de Gènere: Cultures, Societats i Polítiques a la UB.
- 15:45 - 16:15: Presentació de les estudiants de Doctorat i temes de treball.
- 16:15 - 17:30: Tallers en grups temàtics per a compartir reptes i estratègies en el desenvolupament de la tesi.
- 17:30 - 18:00: Pausa cafè.
- 18:00 - 19:30: Taula rodona: **"Del crim passional a la violència de gènere. Evolucions i derives de la recerca sobre la violència masclista"**. Amb la participació de les professores María Jesús Izquierdo (professora jubilada de Sociologia de la UAB), Neus Roca (professora de Psicologia Social de la UB), Patsilí Toledo (professora de Dret a la UAB), i Edurne Jiménez (estudiant del programa de doctorat, investigadora a la URV i membre de Candela). Modera: Iolanda Tortajada, coordinadora del Programa de Doctorat Interuniversitari en Estudis de Gènere: Cultures, Societats i Polítiques a la URV.

L'acte va concloure amb una forta afluència de públic (87 persones inscrites).

3) Elaboració de l'informe de seguiment del Programa de Doctorat

Al llarg del mes de desembre i febrer de 2018 s'ha treballat en l'elaboració de l'informe de seguiment del Programa de Doctorat. Per això es va constituir una comissió de treball, en la que varen participar, entre d'altres membres, Anna Villarroya, coordinadora del Programa, i Mireia Baylina, coordinadora del Programa a la UAB. L'informe es va lliurar a finals del mes de febrer a la AQU per a la seva avaluació.

4) Activitats formatives en el si del Programa de Doctorat

En el marc del programa de doctorat, i a través del GREDI URV, Ilana Mountian (Universidad de São Paulo/Universidad Metropolitana de Manchester) ha impartit la conferència "Reflexiones sobre inmigración y género en los servicios de salud pública". L'activitat va tenir lloc el divendres 16 de març de 18:00 a 19:30h a l'aula 202 de la Facultat de Geografia i Història de la Universitat de Barcelona.

També en el marc del programa de doctorat, el 25 d'abril de 2018 s'ha programat una sessió de formació per a l'alumnat del Doctorat que porta per títol "Como lidiar con la metodología sin morir en el intento", impartida Dra. Barbara Biglia (URV) i amb una durada de 3 hores.

VII. POSTGRAU DE POLÍTQUES D'IGUALTAT DE GÈNERE A LA GESTIÓ PÚBLICA

El postgrau de Polítiques d'Igualtat de Gènere a la Gestió Pública neix d'un encàrrec de l'Institut Català de les Dones (ICD) a l'IIEDG i amb la col·laboració de l'Escola de l'Administració Pública de Catalunya. Es tracta d'un postgrau interuniversitari semipresencial dirigit a referents de gènere de l'Administració de la Generalitat i al personal de l'ICD. El seu objectiu és aportar coneixements, competències, així com les habilitats necessàries per a la construcció d'una gestió pública amb perspectiva de gènere, mitjançant un procés d'aprenentatge que permetrà que totes les empleades i empleats públics a Catalunya, independentment de la seva àrea de treball, puguin incorporar la perspectiva de gènere a la gestió pública.

Amb aquest postgrau es dona compliment al requeriment de la Llei 17/2015, de 21 de juliol, d'igualtat efectiva entre dones i homes (LIEDH), que recull l'obligació dels poders públics d'incorporar la transversalitat de la perspectiva de gènere i de les polítiques d'igualtat de gènere en totes les seves actuacions, a tots els nivells i a totes les etapes. Aquest principi d'actuació requereix la formació bàsica, progressiva i permanent del personal de les administracions per a garantir que compleixen llurs funcions amb relació al que estableix aquesta llei.

El postgrau de Polítiques d'Igualtat de Gènere a la Gestió Pública està dissenyat i impartit com a Postgrau, de postgraus, condensant tota l'experiència docent, professional i investigadora de les millors persones especialistes en antropologia, ciència política, dret, economia, història, psicologia i sociologia, entre d'altres especialitats.

Com a professorat del postgrau participen acadèmiques de la Universitat de Barcelona (UB), de la Universitat Autònoma de Barcelona (UAB), de la Universitat Rovira i Virgili (URV), de la Universitat de Girona (UdG), de la Universitat de Vic-Universitat Central de Catalunya (UVic-UCC), de la Universitat Politècnica de Catalunya (UPC) i de la Universitat Pompeu Fabra (UPF). A més, també es compta amb professorat expert en la intervenció en polítiques d'igualtat de gènere procedent de diferents òrgans de les administracions públiques així com de diverses entitats.

El Postgrau té un total de 35 ECTS. D'acord amb el Sistema Europeu de Transferència de Crèdits (ECTS) cada crèdit equival a 25 hores de feina vinculades a l'aprenentatge, de les quals un terç han de ser destinades a la docència.

Atenent al seu caràcter semipresencial, aquest postgrau impartirà presencialment la meitat de la seva docència: en total 146 hores de docència presencial i les altres 146 hores es dedicaran a l'aprenentatge virtual mitjançant les activitats i recursos de l'entorn visual. El calendari acadèmic del curs comença el 5 de juny de 2018 i acaba el 4 de desembre.

La direcció del postgrau està a càrrec de la Dra. Núria Pumar (UB), de la Dra. Teresa Cabruja (UdG) i de la Dra. Inma Pastor (URV). La coordinació està a càrrec de la Dra. Rosa Ortiz (UB).

VIII. EXERCICI ECONÒMIC

INGRESOS	
Universitat de Barcelona *	
Vicerectorat de Recerca 2017	10.000
Universitat de Barcelona *	
Vicerectorat Política Acadèmica 2017	10.000
Universitat Autònoma de Barcelona**	7000
Universitat Rovira i Virgili**	3000
Universitat de Girona**	3000 (en tràmit)
Universitat de Vic-Universitat Central de Catalunya**	3000
Universitat Politècnica de Catalunya**	2000
DESPESES	
Domini iiEDG	72,6

* Quantitats aportades pels Vicerectorats amb finalitat exclusiva de contractació de Secretaria Tècnica (Contracte 20hores)

** Quantitats acordades per l'exercici 2017 però aportades per les universitat durant el primer trimestre de 2018.

ANNEXOS

1.- Dades de recerca investigadores de l'iiEDG

2.- Informes de Planificació Acadèmica UB sobre les dades de matriculació del Màster EDGC pel curs 2016/17 i curs 2017/18

3.- Llistat d'empreses on alumnat del Màster ha realitzat pràctiques.

4.- Llistat de TFM Curs 2016/17

1.- Annex 1: Publicacions i Lectures de tesis dirigides per investigadores de l'iiEDG (any 2017)

[De manera provisional, s'inclou les dades de recerca de l'any 2017 de les investigadores i investigadors de l'iiEDG. Quan s'hagi finalitzat la recollida de dades s'incorpora les dades de la resta de grup en aquesta memòria]

Lectures de tesis realitzades o dirigides per investigadores de l'iiEDG (2017)

- 17-02-2017 Andrea Santesmases va defensar la tesi doctoral **Cuerpos (im)pertinentes: un análisis queer-crip de las posibilidades de subversión desde la diversidad funcional** (UB) co-dirigida per Elisabet Almeda i Núria Verges (UB)
- 11-04-2017 Érika Fontánez Torres va defensar la seva tesi **El Derecho y lo Político en el pensamiento de Hannah Arendt**, dirigida per Encarna Bodelón (UAB)
- 23-06-2017 María Daniela Osorio Cabrera va defensar la seva tesi **Modos de vida vivibles: Economía(s) Solidaria(s) y Sostenibilidad de la Vida** co-dirigida per Mamen Peñaranda i Marisela Montenegro (UAB)
- 07-2017 Sandra Soler Campos va defensar la seva tesi **Mujeres y música. Obstáculos vencidos y caminos por recorrer. Avances hacia la igualdad y metas por alcanzar en el campo de la composición, interpretación y dirección orquestral** dirigida per la Dra. Inma Pastor (URV)
- 13-09-2017 Karina Fulladosa Leal va defensar la seva tesi **Mujeres en movimiento: ampliando los márgenes de participación social y política en la acción colectiva como trabajadoras del hogar y el cuidado** dirigida per Marisela Montenegro. (UAB)
- 09-2017 Florencia González Brizuela va defensar la seva tesi **Tensiones entre el discurso de los derechos humanos y las reivindicaciones de mujeres indígenas desde la perspectiva del ordenamiento jurídico internacional** co-dirigida per Marco Aparicio i Jordi Bonet Pérez
- 09-2017 Salvadora Blanch Callau va defensar la seva tesi **Les herbes remeieres per a cures de salut en un entorn rural** codirigida per la Dra. Inma Pastor (URV) i la Dra. Maria Luisa Panisello (URV)
- 13-09-2017 Karina Fulladosa Leal va defensar la seva tesi **Mujeres en movimiento: ampliando los márgenes de participación social y política en la acción colectiva como trabajadoras del hogar y el cuidado** dirigida per Marisela Montenegro (UB)

- 19-09-2017 Luz Adriana Aristizábal va defensar la seva tesi **Prácticas Sociales que promueven el Delito y/o el Desistimiento en mujeres privadas de Libertad**, dirigida per Jenny Cubells Serra(UAB)
- 20-09-2017 Nagore García Fernández va defensar la seva tesi doctoral **Difracciones amorosas. Deseo, poder y resistencia en las narrativas de mujeres feministas**, codirigida per Mari Luz Esteban i Marisela Montenegro (UAB)
- 22-09-2017 Samara de las Heras Aguilera va defensar la seva tesi doctoral **Derecho y cuidados. Una mirada a la organización socio - jurídica de los cuidados desde el Feminismo Jurídico**, dirigida per Noelia Igareda (UAB)
- 25/9/2017 Ana Acosta Sarmiento va defensar la seva tesi doctoral **Las políticas de igualdad de Género en la Universidad Española: un estudio de estructuras y planes** dirigida per M.Inmaculada Pastor Gosalvez (URV)
- 27-09-2017 Rosa Ortiz va defensar la seva tesi doctoral **Cadenas globales de cuidados, crisis y deudas. Un estudio de caso** dirigida per la Dra.Elisabet Almeda (UB)
- 28-09-2017 Anna Morero va defensar la seva tesi doctoral **Gestación subrogada en el Estado español. Una investigación teórico-empírica desde una perspectiva no androcéntrica** dirigida per la Dra. Elisabet Almeda (UB)
- 10-11-2017 Montserrat Solé va defensar la seva tesi **Truyols Pension rights as fundamental rights: A comparative analysis of the old age pension prospects in Norway and Spain on grounds of collective labour conditions** dirigida per la Dra. Julia López (UPF)
- 27-11-2017 Claudia Patricia Alvarado Bedoya va defensar la seva tesi **El trabajo doméstico y del cuidado: Informalidad y fronteras de laboralidad** dirigida per la Dra. Julia López (UPF)
- Martín Gómez, Albert va defensar la seva tesi **De la dissidència de la norma a la norma de la dissidència. Estudi de les trajectòries de subjecció en joves de l'Assemblea de Joves del Poblenou (Barcelona)** dirigida per Enrico Mora (UAB)
- Ballesteros Pena, A va defensar la seva tesi **Modelos y prácticas contemporáneos de encarcelamiento femenino en el Estado español: ¿Políticas de igualdad o nuevas estrategias de control de las mujeres encarceladas?** dirigida per la Dra. Ana Antonia Collado Sevilla
- Camps Calvet, Clara va defensar la seva tesi **Protesta, repressió i gestió neoliberal. Un estudi de cas a la ciutat de Barcelona (2008-2013)** dirigida per la Dra. Núria Vergés Bosch i la Dra. Elisabet Almeda Samaranch (UB)
- Contreras Hernández, Paola va defensar la seva tesi **Experiencias migratorias de mujeres latinoamericanas en barcelona. Un análisis interseccional y decolonial** dirigida per Dr. Màrius Domínguez Amorós (UB)

Publicacions i presentacions de llibres (2017)

- Albertín, P. (2017): Abriendo puertas y ventanas a una perspectiva psicosocial feminista:

Análisis sobre la violencia de género, *Psicoperspectivas. Individuo y Sociedad*, 16(2), 79-90

- Albertín, P.; Dorado, A.; Beneit, E i Puigdevall, E. (2017): *Aproximaciones al escenario jurídico y legal para valorar las intervenciones con niños/as y adolescentes que viven situaciones de violencia machista en el entorno familiar*. Barcelona: Centre d'Estudis Jurídics i Formació especialitzada. Generalitat de Catalunya. JUS/276/2015, de 4 de setembre.
- Albertín, P.; Bellera, J.; Bofill, A.; Guiu, E.; Heras, R.; Masgrau, M. i Soler, P. (2017): "L'aprenentatge servei universitari. Xarxa d'Innovació Docent ICE". Universitat de Girona. Servei de Publicacions Universitat de Girona. ISBN: 978-84-8458-469-8 <https://www.udg.edu/ca/viu/Serveis-Universitaris/Llibres-i-revistes-UdG/catalog/detall?ID=2152>
- Albertín, P; Cubells, J; Martínez, L; Peñaranda, M. (2017), " Women victims of gender-based violence: Approach to the Spanish Criminal Justice System from a gender perspective", *Feminism & Psychology*
- Almeda Samaranch, Elisabet (2017) "Criminologías feministas, investigación y cárceles de mujeres en España", *Papers. Revista de Sociología*, vol, 102, p.151-181 <https://doi.org/10.5565/rev/papers.2334>
- Almeda Samaranch, Elisabet; Di Nella, Dino (2017) "Mujeres y cárceles en América latina: perspectivas críticas y feministas", *Papers. Revista de Sociología*, vol. 102, pp.183-214 <https://doi.org/10.5565/rev/papers.2335>
- Almeda Samaranch, Elisabet (2017) "Enfoques no androcéntricos de las cárceles de mujeres", *Papers. Revista de Sociología*, vol. 102, pp.145-148 <https://doi.org/10.5565/rev/papers.2343>
- Aristizábal, L.A.; Cubells, J (2017) "Mujeres y Prisión: un estudio con perspectiva de género en España, Uruguay, México y Colombia", a González P: *La Penalidad Femenina*.
- Aristizabal, L.A; Cubells, J. (2017) "Delincuencia femenina y desistimiento: factores explicativos", *Universitas Psychologica* 16(4).
- Arroyo Prieto, L.; Gil Zafra, MA; Heredero de Pedro, C.; Maira Vidal, M.; Otaegui J., Amaia; Plaza Merino, P.; Ponce Sanz, Y.; Rodero Fernández, I. (2017): *Proyecto Orienta. Segregación de género en el sector industrial: Estrategias educativas y laborales*. CCOO de Industria y Federación de Enseñanza de CCOO.
- Badia, A., García, C., & Meneses, J. (2017): "Approaches to teaching online: Exploring factors influencing teachers in a fully online university", . *British Journal of Educational Technology*, 48(6), 1193-1207. <https://doi.org/10.1111/bjjet.12475>
- Barcons Campmajó, Maria (2017): "Mancances de la resposta institucional envers les violències masclistes a Catalunya", *Debat juvenil*, N° 103, pp. 18-19.
- Baylina, Mireia; Garcia-Ramon, Maria Dolors; Porto, Ana María; Rodó-de-Zárate, Maria; Salamaña, Isabel; Villarino, Montserrat (2017): "Work-life balance of

professional women in rural Spain”, *Gender, Place and Culture* 24(1), 72 - 84.
<https://doi.org/10.1080/0966369X.2016.1249345>

- Biglia, Barbara y Bonet-Martí Jordi (2017) “DIY: Towards feminist methodological practices in social research”, *Annual Review of Critical Psychology*, 13: 1-16 Available <https://thediscourseunit.files.wordpress.com/2017/08/arcpcbarbarab.pdf>
- Biglia, Barbara, coordinadora de l’equip català, Video de la xerrada “USV React: abordatge feminista de les violències sexuals a la universitat” Barbara Biglia, coordinadora de l’equip català, presente el project #USVreact a Coimbra (Portugal), 31.01.2017. <http://saladeimprensa.ces.uc.pt/index.php?col=canalces&id=17103#.WXcvMiOLRaF>
- Biglia, Barbara (2017) “Feminismos y arctivismo”, a Albert Macaya, Rosa M. Ricomà, Marisa Suárez (coord) *Pedagogia des de la perspectiva de gènere*, Diputació de Tarragona, pàg.11-31
- Biglia, Barbara (2017): *Prácticas de metodología feminista en Ciencias Sociales*, SIMReF in Vimeo <https://vimeo.com/237381853>
- Bodelón, Encarna (2017): “Feminismo y procesos constituyentes” a *Tierra de nadie. Perspectivas feministas sobre la independencia*, Barcelona: Pol-len Edicions.
- Bodelón González, Encarna e Igareda González, Igareda. *Rivista di Criminologia, Vittimologia e Sicurezza - Vol. XI - N. 2 - Maggio-Agosto 2017:*
 - Igareda Noelia (2017): “Forced marriage in Europe: from a migration problem in a global world to the old phenomenon of gender violence”, *Rivista di Criminologia, Vittimologia e Sicurezza*, Vol. XI - N. 2, pag. 4 (doi: 10.14664/rcvs/7222).
 - Heim, Daniela (2017): “Victims of gender violence: a rocky road to justice”, *Rivista di Criminologia, Vittimologia e Sicurezza*, Vol. XI - N. 2, pag. 29 (doi: 10.14664/rcvs/723)
 - Toledo, Patsilí (2017): “Criminalisation of femicide/femicide in Latin American countries”, *Rivista di Criminologia, Vittimologia e Sicurezza*, Vol. XI - N. 2, pag. 43 (doi: 10.14664/rcvs/724) <http://www.vittimologia.it/rivista>
- Bodelon, Encarna, Enllaç al vídeo de la Conferència "La Model: dona i presó" 22 de novembre del 2017 en el marc del Cicle "Drets i presons". https://www.youtube.com/watch?v=J8-U_Vaq1Oo
- Bodoque, Yolanda; Roca, Mireia i Comas d’Argemir, Dolors (2017): “Hombres en trabajos remunerados de cuidado: itinerarios y motivaciones”, *AFIN*, 90. DOI: 10.13140/RG.2.2.29318.98880:
http://ddd.uab.cat/pub/afin/afinSPA/afin_a2017m1n90iSPA.pdf
http://ddd.uab.cat/pub/afin/afinCAT/afin_a2017m1n90.pdf
- Borderías, Cristina, Ferrer, Llorenç (2017), “The stem family and industrialization in Catalonia”, *The Journal of the Family*, 22: 34-56.
- Camp, Clara (2017): “Repressió de la dissidència política des d’una perspectiva de gènere”, a Bonilla, T. (Coord). *Informe repressió i gènere. Resistències i aportacions a la lluita anti-repressiva des dels feminismes*, Barcelona, Novact, Irdia, Fundació

Solidaritat (Universitat de Barcelona), Institut de Drets Humans de Catalunya, pp.17-39

- Carbonell-Esteller, Montserrat & Marfany, Julie, "Gender, life-cycle and family strategies among the poor: Barcelona (1762-1803)" *Economic History Review*, 2017, 70, 3, pp.810-836.
- Carbonell-Esteller, Montserrat (2017), "Poverty, family economies and survival strategies in the eighteenth and early nineteenth centuries. A gender approach", a Simonton, Deborah (ed.): *The Routledge History Handbook of Gender and the Urban Experience*, Taylor & Francis (Routledge), pp. 58 - 70.
- Carrasco, Cristina, Diaz, Carme *ECONOMIA FEMINISTA. Desafios, propuestas, alianzas*, Presentació del llibre, 26 de juny a les 19h a l'Espai Contrabanda.
- Carrillo Flores, Isabel (2017) "Los nudos de Género. Apuntes para la Formación Ética de Educadoras y Educadores" *Revista Internacional de Educación para la Justicia Social*, Vol. 6, Núm. 2, Monográfico: Educación Feminista para la Justicia Social <http://www.rinace.net/riejs/numeros/vol6-num2/art2.htm>
- Carrillo, Isabel (ed.), Burguet, Marta; Guitart, Rosa; Lomas, Carlos; Sáinz, Milagros (2017). *Desfer la teranyina del gènere des de l'educació*. Vic, Eumo editorial
- Castaño, C; Vázquez-Cupeiro, S; & Martínez-Cantos, JL. "Gendered management in Spanish universities: functional segregation among vice-rectors". *Gender and Education* (first online: 28 Nov 2017). <http://www.tandfonline.com/doi/full/10.1080/09540253.2017.1410109>
- Comas d'Argemir, Dolors and Soronellas-Masdeu, Montserrat (acceptat) (2017): "Men as carers in long-term caring. Doing gender and doing kinship", *Journal of Family Issues*.
- Comas d'Argemir, Dolors et Roigé, Xavier (en premsa) (2017). Éditeurs du Dossier « Vieillir en Europe », *Ethnologie française*, 170.
- Comas d'Argemir, Dolors et Roigé, Xavier (en premsa) (2017), « Introduction. Les nouveaux visages du vieillissement en Europe, entre famille et État », *Ethnologie française*, 170.
- Comas d'Argemir, Dolors ; Alonso, Natalia ; Deusdad, Blanca (en premsa) (2017), « Des maris qui soignent leur épouses âgées. Genre, générations et politiques publiques en Catalogne », *Ethnologie française*, 170 (3)
- Comas d'Argemir, Dolors (en premsa) (2017), "Bienestar infantil i diversidad familiar. Infancia, parentalidad y políticas públicas en España". *Ciudadanías. Revista de Políticas Sociales Urbanas*, 2: UNTREF. Buenos Aires (acceptat)
- Comas d'Argemir, Dolors y Chirinos, Carlos (2017), "Cuidados no pagados: experiencias y percepciones de los hombres cuidadores en contextos familiares", *Revista Murciana de Antropología*, 24: pp.65-86. <http://revistas.um.es/rmu/article/view/310181/218441>
- Comas d'Argemir, Dolors (2017), « El don y la reciprocidad tienen género: las bases morales de los cuidados », *Quaderns-e de l'Institut Català d'Antropologia*, 22(2)

[Offenhenden, M. i Comas-d'Argemir, D.(coord.), *Reflexiones desde la antropología en torno al cuidado*]: 17-32. http://www.antropologia.cat/files/2_ComasdArgemir.pdf

- Comas-d'Argemir, Dolors; Soronellas-Masdeu, Montserrat; Roigé, Xavier (en premsa) (2017) "New families, new aging, new care. Rethinking kinship through the involvement of men in family care", a Razy, E.; Sarcinelli, A.S. & Duysens, F. (eds.), *Espaces pluriels de la parenté: Approches ethnographiques des (re)configurations intimes et publiques dans le monde contemporain*. Louvain-la-Neuve, Academia L'Harmattan.
- Comas d'Argemir, Dolors (2017), "La Antropología importa. Diversidad cultural y desigualdades sociales en los retos de la sociedad actual", a Pablo Palenzuela (coord.), *Antropología y compromiso. Homenaje al profesor Isidoro Moreno*. Barcelona, Ed. Icaria y Universidad de Sevilla, pp. 43-60.
- Comas d'Argemir, Dolors (2017), "Cuidados, género y ciudad en la gestión de la vida cotidiana", en: Ramírez Kuri, P. (coord.) amb la col·laboració de C. Valverde i K. Suri, *La erosión del espacio público en la ciudad neoliberal*, México. Instituto de Investigaciones Sociales, Universidad Nacional Autónoma de México, pp. 59-90. doi: 10.13140/RG.21.3110.9841
- Cubells, J.; Calsamiglia, A.(2017) "Do we see victim's agency? Criminal Justice System and Gender Violence in Spain", *Critical Criminology*
- Cruells, E.; Hache, A.; Vergés, N. (2017): "Ciberfeminismos 2.01"7, a Varin, V. (Coord). *¡Feminismos! Eslabones fuertes del cambio social*. Colección Passarelle; paris, Ed. Ritimo, vol. 17, pp. 127-136. <http://www.coredem.info/rubrique77.html>
- Domínguez Amorós, Màrius; Contreras Hernández, Paola (2017) "Agencia femenina en los procesos migratorios internacionales: Una aproximación epistemológica", *Empiria. Revista de Metodología de las Ciencias Sociales*, pp.75-99
<https://doi.org/10.5944/empiria.37.2017.18977> ;
<http://hdl.handle.net/2445/112691>
- Duch Plana, Montserrat (2017): "Historia, memòria y política en torno de la transició democràtica en España. Polítiques memorials, fronteres i turisme de memòria », a R. Arnabat Mata i M. Duch Plana (coord.) Llibre coeditat per Publicacions Universitat de Perpinyà i Publicacions Universitat Rovira i Virgili. 41, pp. 47 - 60.
- Duch Plana, Montserrat (2017): "La columna vertebral de la dictadura. Estudio de caso: la cárcel de mujeres en Tarragona (1939-1943)" a Angeles Egido León (ed.). *Cárceles de mujeres. La prisión femenina en la posguerra.1*, Madrid(Espanya): Sanz y Torres, pp. 361 386.
- Duch Plana, Montserrat (2017): "La quiebra de la ciudadanía: supervivencia y represión de género en la Cataluña del primer franquismo. Mujer, franquismo y represión. Una deuda histórica", a Angeles Egido y Jorge J. Montes (eds) *Cárceles de mujeres. La prisión femenina en la posguerra.1.17*, Madrid(Espanya): Sanz y Torres, pp. 253 - 269.
- Duch Plana, Montserrat (2017) Pròleg al llibre d'Albert Solé Fernández. *Dret a castigar?. La Llei de Responsabilitats Polítiques al Tarragonès (1939-1945)*. Pròleg: Socialitzar la por. 1 - 1, pp. 9 - 11. Tarragona(Espanya): Silva editorial.

- Fàbregues, S., and Molina-Azorin, J. (2017): “Addressing quality in mixed methods research: A review and recommendations for a future agenda”, *Quality & Quantity: International Journal of Methodology*, 51(6), 28472863.<http://dx.doi.org/10.1007/s11135-016-0449-4>
- Galbany-Estragués, Paola & Comas d'Argemir, Dolors (2017): “Care, autonomy and gender in nursing practice. A historical study of nurses’ experiences”, *The Journal of Nursing Research*, 25(5): 361-367.
- García-Santesmases, A.; Vergés, N.; Almeda, E. (2017): “From alliance to trust: constructing Crip-Queer intimacies”, *Journal of Gender Studies*, vol. 26, pp.269-281 <https://doi.org/10.1080/09589236.2016.1273100>; <http://hdl.handle.net/2445/111606>
- González, A.M.; Vergés, N.; Martínez, J.S. (2017): “Las mujeres en el mercado de trabajo de las tecnologías”, *Revista Española de Investigaciones Sociológicas*, vol. 159, pp.73-90 <https://doi.org/10.5477/cis/reis.159.73> ; <http://hdl.handle.net/2445/119914>
- Heim, Daniela (2017): “Victims of gender violence: a rocky road to justice”, *Rivista di Criminologia, Vittimologia e Sicurezza*, Vol. XI - N. 2, pag. 29
- Igareda González, Noelia (2017): “Derecho y prisión: el análisis desde la perspectiva de los derechos de las mujeres” a Campoy, Ignacio (ed.): *Los derechos de los reclusos y la realidad de las cárceles españolas. Perspectivas sociales, políticas, jurídicas y filosóficas*, Madrid: Dyckinson.
- Igareda González, Noelia (2017): “Subrogación de la maternidad” a R. Lucas Platero, María Rosón y Esther Ortega (eds.): *Barbarismos queer y otras esdrújulas*, Barcelona: Ediciones Bellaterra, pp. 396-402.
- Igareda Noelia (2017): “Forced marriage in Europe: from a migration problem in a global world to the old phenomenon of gender violence”, *Rivista di Criminologia, Vittimologia e Sicurezza*, Vol. XI - N. 2, pag. 4 (doi: 10.14664/rcvs/7222).
- Juan Albalade, Joaquin (2017): “Karl Polanyi, ese gran olvidado”, *Viento Sur*, vol. 269 <http://vientosur.info/spip.php?article12278>
- Juan, Joaquin (2017), “La huelga, ¿un recurso a la baja?”, *Viento Sur*, vol. 270
- Juan, J. (2017): *Lecturas sobre investigaciones en sociología del trabajo, a Lecturas sobre investigaciones en sociología del trabajo*, Barcelona, Edicions Universitat de Barcelona, pp.1-112
- Martínez-Cantos, J.L. (2017): “Digital skills gaps: A pending subject for gender digital inclusion in the European Union”, *European Journal of Communication* 32(5), 419-438. <http://journals.sagepub.com/doi/10.1177/0267323117718464>
- Montenegro, M.; Pujol, J. i Posocco, S. (2017): “Bordering, exclusions and necropolitics” *Qualitative Research Journal*. Vol 17 (3): 142-154.
- Mora, E.; Pujal I Llombart, M. y Albertín, P. (2017): “Los contextos de vulnerabilidad de género del dolor crónico. The Gender Vulnerability Contexts of Chronic Pain”. *Revista*

Internacional de Sociología (RIS).

- Mora, Enrico; Pujal i Llombart, Margot (2017): “La tensión entre el cuidado y el servicio en la didáctica universitaria”, *Revista Iberoamericana de Educación Superior*, 8 - 22, Universia y Instituto de Investigaciones sobre la Universidad y la Educación (IISUE) de la Universidad Nacional Autónoma de México (UNAM), pp. 45 - 63.
- Mora, Enrico; Garcia, Gina (2017): “Un mapa conceptual del proceso primari i secundari de l’aparell psiàquic”, *Revista Papers de Psicoanàlisi. Intercanvis*. 36, Barcelona, Catalunya(Espanya): Associació Intercambios, pp. 73 - 81.
- Morero Beltrán, A.; Elvira, Marín, N (2017): *Prisión y derechos sexuales y reproductivos. Una experiencia de intervención en los centros penitenciarios de Brians 1 y Wad-Ras*, Barcelona, Diputació de Barcelona, pp.1-67
https://www.academia.edu/33633885/Pres%C3%B3_i_drets_sexuals_i_reproductius._Una_experi%C3%A8ncia_d'intervenci%C3%B3_a_Wad_Ras_i_Brians_1
- Offenhenden, María y Comas d’Argemir, Dolors (coord.) (2017) “Reflexiones desde la antropología en torno al cuidado”. *Quaderns-e de l’Institut Català d’Antropologia*, 22(2).
<http://www.antropologia.cat/quaderns-e-372>
- Ortiz Guitart, A. and Rodó-de-Zárate, M. (2017): “Etapa vital, clase social y estrategias de mujeres jóvenes universitarias frente a la crisis en Cataluña”, a Silva, JM; Ornat, MJ and Baptista Chimin Junior, A (Eds.) *Diálogos Ibero-latino-americanos sobre geografías feministas e das sexualidades*. Todapalavra Editora, Ponta Grossa, pp. 129-150
- Palau, Montserrat (2017), edició, introducció i propostes de treball, *Feliçment, jo soc una dona de Maria Aurèlia Capmany*, Barcelona: Barcanova
- Palau, Montserrat (2017) “Escritores catalanes del segle XX. Construcció de la identitat de gènere”, a Isabel Marcillas (ed.), *Dones i identitats. Realitats i imaginaris*, Publicacions de la Universitat d’Alacant, p. 17-30.
- Palau, Montserrat (2017): “De la dictadura a la democràcia a Catalunya: deu anys de lluita feminista (1975-1985)”, pròleg a Meritxell Ferré Baldrich, *El maig de les dones: el moviment feminista a Catalunya durant la transició*, Tarragona: Arola, p. 11-16.
- Palau, Montserrat (2017): “La utilització del folklore i la literatura popular per configurar l’ordre simbòlic de la mare i una escriptura femenina en la poesia de Maria Mercè Marçal”, *Estudis de Literatura oral i popular/Studies in Oral Folk Literature*, 6, Publicacions URV, p. 45-60
- Palau, Montserrat, (2017), “Anàlisi crítica. Publicista i ideòloga de les dones d’Esquerres”, a Betsabé Garcia, *Maria Dolors Bargalló. Feminista i propagandista d’Esquerra*. Barcelona: Fundació Josep Irla, p. 147
- Palau, Montserrat (2017): “Narraciones de vida orales de mujeres y estrategias discursivas”, a Sanfilippo, Marina; Guzmán, Helena y Zamorano, Ana (2017). *Mujeres de palabra. Género y narración oral en voz femenina*. Madrid: UNED, p. 93-108

- Panisello Chavarria, M^a Luisa; Mateu Gil, M^a Luisa ; Pastor Gosálbez, M^a Inmaculada (2017): “Las Enfermedades cardiovasculares en Mujeres: La mirada del personal sanitario. Emociones y Salud. Una mirada con perspectiva de género”. *Col·lecció “Psique”* núm.21, Universitat Jaume I (UJI). Castelló
- Pastor Gosálbez, Inma; Pontón Merino, Paloma; Acosta Sarmiento, Ana (2017): “El acceso a la carrera investigadora desde la perspectiva de género ¿punto de inflexión?”, *Feminismo/s* 29. Pg. 299-327
- Pastor, I.; Román, L.; Zapata, M. (eds.) (2017): *Políticas de igualdad e integración en Europa y América Latina*. Pamplona. Editorial Aranzadi, pp: 1-442
- Pastor, I.; Pontón, P. (2016): “Mujeres en transición: de las políticas para mujeres a las políticas de igualdad de género. Un apunte sobre el caso de España” en Reig Tapia, Alberto y Sánchez Cervelló, Josep (coords.), *Transiciones en el mundo contemporáneo*, URV/UNAM, Tarragona/Ciudad de México, 2016, p. 531-554. DOI: 10.17345/9788484243977
- Pastor, Inma; Acosta, Ana (2016) “Políticas de igualdad de género en la Universidad española”, *Investigaciones Feministas*. Vol. 7 Núm 2 (2016) 247-271
- Peregrina, Angélica; Duch, Montserrat (2017): “Exilio catalán en México: dos miradas. Exilio catalán en México: dos miradas”. Ciudad de México(México): Instituto Nacional de Antropología e Historia, pp. 5 - 183.
- Piper, I.: Montenegro, M.; Fernández, R. i Sepúlveda, M. (2017): “Memory Sites. Visiting experiences in Santiago de Chile”, *Memory Studies* . First Published February
- Piper, I. i Montenegro, M. (2017): “Ni víctimas, ni héroes, ni arrepentido/as. Reflexiones en torno a la categoría “víctima” desde el activismo político”, *Revista de Estudios Sociales*. Vol 59: 98-109.
- Pujal i Llombart, Margot; Mora, Enrico (2017): “Contextualizar la vulnerabilidad: el Diagnóstico Psicosocial de Género. El caso de la FM”, a Monteso-Curto, Pilar i Rosello Aubach, Lluís (ed.) *Compartir experiencias, combatir el dolor. Una visió de la fibromialgia desde el ámbito biopsicosocial*. Universitat Rovira i Virgili. pp. 159 - 188.
- Pujal i Llombart, Margot; Mora, Enrico; Schöngut-Grollmus, Nicola (2017). “Fibromialgia, desigualdad social y género. Estudio cualitativo sobre transformación del malestar corporal en malestar psicosocial”, *Duazary. Revista Internacional de Ciencias de la Salud*. 70 - 1, pp. 143 - 176. Bogotá(Colombia): Universidad de Magdalena.
- Pumar Beltrán, Núria (2017): “Grupo de empresas y el reconocimiento de la responsabilidad solidaria ante los trabajadores: SJS núm. 4 de Sevilla, de 7 octubre 2016 (AS 2016, 1052)”, *Nueva Revista Española de Derecho del Trabajo*, pp. 273-280
- Rivera, Marta; Álvarez, Isabel (2017): *Del enfoque mercantil a la centralidad de la vida, un cambio urgente para las mujeres*.

<http://www.righttofoodandnutrition.org/es/del-enfoque-mercantil-lacentralidad-de-la-vida-un-cambio-urgente-para-las-mujeres>

- Rodó de Zárate, M., Jorba, M., Foradada, M., Batlle, A. (Eds.) (2017): *Terra de ningú. Perspectives feministes sobre la independència*. Barcelona: Pol·len edicions.
- Rodó de Zárate, M. (2017). “Who else are they? Systematizing childhood and youth research on intersectionality”, *Children’s Geographies* 15(1), pp. 23-35. <https://doi.org/10.1080/14733285.2016.1256678>
- Rodó-de-Zárate, M. and Baylina Ferré, A. (2017): “Heteronormatividad y poder adulto: visibilizando restricciones de acceso a la ciudad desde una perspectiva interseccional”, a Silva, JM; Ornat, MJ and Baptista Chimin Junior, A (Eds.): *Diálogos Ibero-latinoamericanos sobre geografías feministas e das sexualidades*, Todapalavra Editora, Ponta Grossa, pp. 45-66.
- Rodríguez-Alonso, Nazaret y Comas d’Argemir, D. (2017), “La construcción social del cuidado en La Muralleta, una cooperativa autogestionada para gente mayor”, *Quaderns de l’Institut Català d’Antropologia*, 22(2): [Offenhenden, M. y Comas-d’Argemir, D. (coord.), *Reflexiones desde la antropología en torno al cuidado*], pp. 83-198. http://www.antropologia.cat/files/12_Rodr+%C2%A1quez_ComasdArgemir.pdf
- Rodríguez-Gómez, D., Armengol, C., & Meneses, J. (2017):”La adquisición de las competencias profesionales a través de las prácticas curriculares de la formación inicial de maestros”, *Revista de Educación*, vol.376, pp.229-243. doi: 10.4438/1988-592X-RE2017-376-350
- Romano, M.J. (2017). Memoria y justicia en las redes. Facebook en la acción colectiva por la memoria histórica en España, a L. Quílez & JC. Rueda (Eds.) *Posmemoria de la Guerra Civil y el franquismo. Narrativas audiovisuales y producciones culturales en el siglo XXI*. Granada: Comares, pp. 215-231
- Sadurní, N.; Pujol, J. i Montenegro, M. (2017). “National Construction and LGBTI Rights: Exploring Catalan Homonationalism”, *Sexualities*. First Published December
- Sainz, M. (Coord.) (2017): *¿Por qué no hay más mujeres STEM? Se buscan ingenieras, físicas y tecnólogas*. Madrid: Editorial Ariel.
- Sáinz, M. (2017). “La tiranía dels rols i estereotips de gènere en l’elecció d’estudis i professions”. In Carrillo, I. (Ed.) *Desfer la teranyina del gènere des de l’educació*, Barcelona: Eumo Editorial (Capsa de Pandora), pp. 85-106.
- Sáinz, M. & Martínez-Cantos, J.L. (2017). “Desigualdades de género en la percepción social de la ciencia y la tecnología en función de la edad y el nivel educativo”, a J. Lobera (Ed.) *Percepción Social de la Ciencia y la Tecnología en España 2016*, pp. 235-276, Madrid: FECYT.
- Sánchez-Sicilia, A; Cubells, J. (2017), “Discurso amoroso adolescente: Análisis del Repertorio del Amor Romántico en el Programa Chicos y Chicas”, *Athenea Digital. Revista de pensamiento e investigación social*. (premsa)

- Soronellas Montserrat y Dolors Comas-d'Argemir (2017) « Hombres cuidadores de personas adultas dependientes”. ¿Estrategias ante la crisis o nuevos agentes en los trabajos de cuidados? », en Herrera, M.R. i Jaraiz, G. (eds.), *Pactar el futuro: debates para un nuevo consenso en torno al bienestar. VI Congreso Red Española de Políticas Sociales*, Sevilla, Universidad Pablo de Olavide : 2221-2239.
- Trujillo Cristoffanini, Macarena; Almeda Samaranch, Elisabet (2017): “Monomarentalidad e imaginarios de género en contexto migratorio: Punto de vista epistemológico feminista en el estudio de las migraciones”, *Empiria. Revista de Metodología de las Ciencias Sociales*, pp. 101-125
- Vergés, N.; Hache, A.; Vergés, N.; Manzanares, G.; Escobar, M.; Cornelio, I.; Anamboo (2017): *Redes sociales en perspectiva de género. Guía para conocer y contrarrestar las violencias de género on-line*, Sevilla, Instituto Andaluz de Administración Pública, pp.1-112
<http://www.juntadeandalucia.es/institutodeadministracionpublica/publico/libros/rede-sociales/files/assets/basic-html/index.html#1>

MATRÍCULA NOU ACCÉS ALS MÀSTERS UNIVERSITARIS OFERTS PER LA UB - CURS 2016-17

Màsters Facultat de Geografia i Història

Estudis de Dones. Gènere i Ciutadania

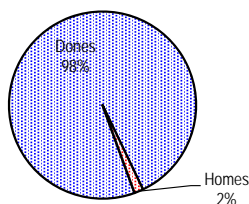
Matrícules efectuades a la UB fins el 28/2/2017

Places ofertes:	80	
Alumnes matriculats:	64	80,00% respecte el nombre de places 41,56% respecte alumnes preinscrits (peq040f)
DEMADA TOTAL:		
Total alumnes preinscrits:	154	192,50% respecte el nombre de places (peq040a)
Dels quals s'han matriculat	15	23,44% taxa matriculació amb preinscripció (peq040k)
Matriculats sense preinscripció prèvia	49	76,56%
Total sol·licituds alumnes automatrícules:	59	92,19% respecte el nombre de matriculats
Dels quals han finalitzat automatrícula	57	
Tutoritzades	57	
Estudiants amb nacionalitat estrangera	13	20,31% respecte als alumnes matriculats (peq080d)

1. Dades personals dels alumnes matriculats a la UB

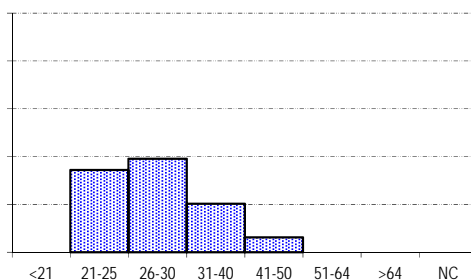
1.1. Sexe

Dones	63	98,44%
Homes	1	1,56%
	64	



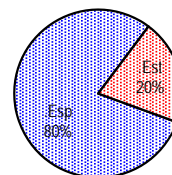
1.2. Edat

Menys de 21 anys	0	0,00%
Entre 21 i 25 anys	22	34,38%
Entre 26 i 30 anys	25	39,06%
Entre 31 i 40 anys	13	20,31%
Entre 41 i 50 anys	4	6,25%
Entre 51 i 64 anys	0	0,00%
65 o més anys	0	0,00%
No consta	0	0,00%
	64	



1.3. Nacionalitat alumnes estrangers:

Unió Europea	4	30,77%
Altres països i Territoris d'Europa	1	7,69%
Àfrica Occidental	1	7,69%
Amèrica Central i del Sud	7	53,85%
	13	20,31%



MATRÍCULA NOU ACCÉS ALS MÀSTERS UNIVERSITARIS OFERTS PER LA UB - CURS 2016-17

Màsters Facultat de Geografia i Història

Estudis de Dones. Gènere i Ciutadania

2. Dades acadèmiques dels alumnes matriculats a la UB

2.1. Crèdits matriculats

Total crèdits matriculats:	2.870,00		
mitjana per alumne:	44,84		
Alumnes que matriculen 20 crèdits o més:	63	98,44%	

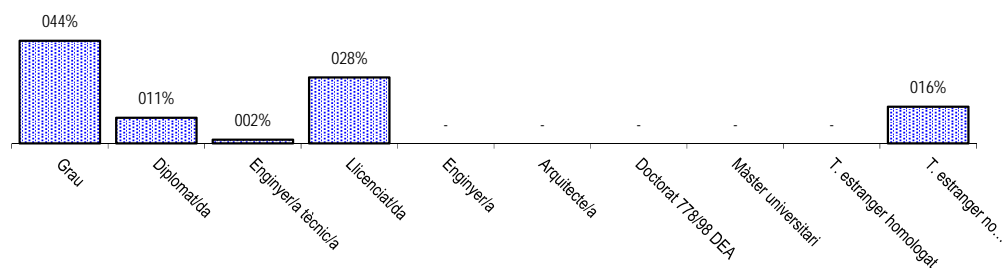
2.2. Crèdits ordinaris matriculats

Total crèdits matriculats:	2.795,00
mitjana per alumne:	43,67

Alumnes que necessiten realitzar crèdits d'anivellament: 0

2.3. Accés a l'ensenyament

Grau			Mat. Ordinària		Adapt. EEES	
Grau	28	43,75%	28	100,00%	-	-
Diplomat/da	7	10,94%	7	100,00%	-	-
Enginyer/a tècnic/a	1	1,56%	1	100,00%	-	-
Llicenciat/da	18	28,13%	16	88,89%	2	11,11%
Enginyer/a	-	-	-	-	-	-
Arquitecte/a	-	-	-	-	-	-
Doctorat 778/98 DEA	-	-	-	-	-	-
Màster universitari	-	-	-	-	-	-
T. estranger homologat	-	-	-	-	-	-
T. estranger no homologat	10	15,63%	10	100,00%	-	-
T. univ. privada o estrangera	-	-	-	-	-	-
Altres	-	-	-	-	-	-
	64		62	96,88%	2	3,13%



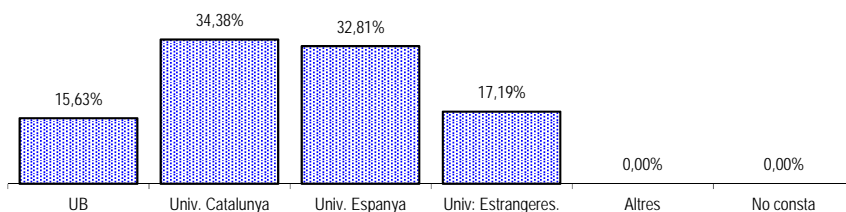
MATRÍCULA NOU ACCÉS ALS MÀSTERS UNIVERSITARIS OFERTS PER LA UB - CURS 2016-17

Màsters Facultat de Geografia i Història

Estudis de Dones. Gènere i Ciutadania

2.4. Lloc de realització de la titulació d'accés

UNIVERSITAT DE BARCELONA.....	10	15,63%
UNIVERSITATS CATALANES.....	22	34,38%
Universitat Autònoma de Barcelona	14	63,64%
Universitat de Girona	4	18,18%
Universitat de Lleida	1	4,55%
Universitat Pompeu Fabra	3	13,64%
UNIVERSITATS DE LA RESTA D'ESPANYA.....	21	32,81%
Euskal Herriko Unibersitatea	2	9,52%
Mondragon Universitate	1	4,76%
Universidad Autónoma de Madrid	1	4,76%
Universidad Complutense de Madrid	1	4,76%
Universidad de Extremadura	1	4,76%
Universidad de Granada	3	14,29%
Universidad de las Palmas de Gran Canaria	1	4,76%
Universidad de Salamanca	1	4,76%
Universidad de Sevilla	1	4,76%
Universidad de Zaragoza	1	4,76%
Universidad Politécnica de Madrid	1	4,76%
Universidade de Santiago de Compostela	1	4,76%
Universitat de les Illes Balears	2	9,52%
Universitat de València-Estudi General	4	19,05%
UNIVERSITATS I ALTRES CENTRES DE L'ESTRANGER.....	11	17,19%
Universitat d'Andorra	1	4,76%
Altres.....	0	0,00%
No consta.....	0	0,00%



2.5. Titulació d'accés

	Total		Tipus titulació segons via d'accés		
			Dipl. o eq.	Llic. o eq.	Altres
Altres	11	17,19%	-	1	10
Antropologia Social i Cultural	1	1,56%	-	-	1
Belles Arts	1	1,56%	-	-	1
Ciències Empresarials	1	1,56%	1	-	-
Ciències Polítiques i de l'Administració	2	3,13%	-	1	1
Criminologia	3	4,69%	-	-	3
Dret	6	9,38%	-	4	2
Educació Social	4	6,25%	1	-	3
Enginyeria Tècnica Obres Públiques	1	1,56%	1	-	-
Estudis Àsia oriental	1	1,56%	-	-	1
Estudis Literaris	2	3,13%	-	-	2

MATRÍCULA NOU ACCÉS ALS MÀSTERS UNIVERSITARIS OFERTS PER LA UB - CURS 2016-17**Màsters Facultat de Geografia i Història****Estudis de Dones. Gènere i Ciutadania**

Filologia Hispànica	1	1,56%	-	1	-
Filosofia	2	3,13%	-	1	1
Història	3	4,69%	-	-	3
Humanitats	2	3,13%	-	-	2
Infermeria	1	1,56%	1	-	-
Pedagogia	3	4,69%	-	2	1
Periodisme	2	3,13%	-	1	1
Psicologia	5	7,81%	-	3	2
Sociologia	6	9,38%	-	4	2
Teràpia Ocupacional	2	3,13%	2	-	-
Treball Social	4	6,25%	2	-	2

PREINSCRIPCIONS ALS MÀSTERS OFICIALS - OFERTA PEL CURS 2016-17

Estudis de Dones. Gènere i Ciutadania

Preinscripcions arribades fins el 30/06/2016

Total preinscripcions: 155
Total sol·licitants: 154

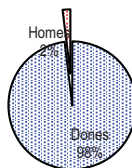
Estat de les sol·licituds presentades per campanyes de preinscripció realitzades

	Total	1	2	3	4	5
Introduït per l'alumne	56 36,1%	22 39,3%	34 60,7%	0 0,0%	0 0,0%	0 0,0%
Retingut Comissió	-	-	-	-	-	-
Falta documentació	-	-	-	-	-	-
Vist i plau de secretaria	-	-	-	-	-	-
Renúncia de l'alumne	-	-	-	-	-	-
Acceptat per Comissió	99 63,9%	60 60,6%	39 39,4%	0 0,0%	0 0,0%	0 0,0%
Acceptat a CF amb reserva	-	-	-	-	-	-
Acceptat a CF sense reserva	-	-	-	-	-	-
En procés GIGA	-	-	-	-	-	-
Denegat	-	-	-	-	-	-
Acceptat i en llista d'espera	-	-	-	-	-	-
Finalitzat	-	-	-	-	-	-
En procés GIGA	-	-	-	-	-	-
	155 100,0%	82 52,9%	73 47,1%	0 0,0%	0 0,0%	0 0,0%

Dades personals dels sol·licitants

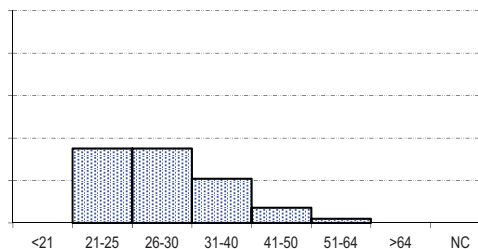
Sexe

Dones	151	98,05%
Homes	3	1,95%
	154	



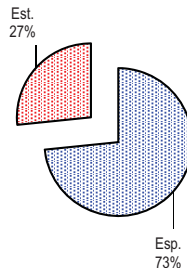
Edat

Menys de 21 anys	0	0,00%
Entre 21 i 25 anys	54	35,06%
Entre 26 i 30 anys	54	35,06%
Entre 31 i 40 anys	32	20,78%
Entre 41 i 50 anys	11	7,14%
Entre 51 i 64 anys	3	1,95%
65 o més anys	0	0,00%
No consta	0	0,00%
	154	



Nacionalitat alumnes estrangers:

Unió Europea	7	17,07%
Altres països i Territoris d'Europa	1	2,44%
Àfrica Occidental	1	2,44%
Àfrica Central, Oriental i Austral	1	2,44%
Amèrica Central i del Sud	13	31,71%
Mèxic	5	12,20%
Xile	8	19,51%
Amèrica del Nord	2	4,88%
Altres Països i Territoris d'Àsia	3	7,32%
	41	26,62%



PREINSCRIPCIONS ALS MÀSTERS OFICIALS - OFERTA PEL CURS 2016-17

Estudis de Dones. Gènere i Ciutadania

Estudis previs

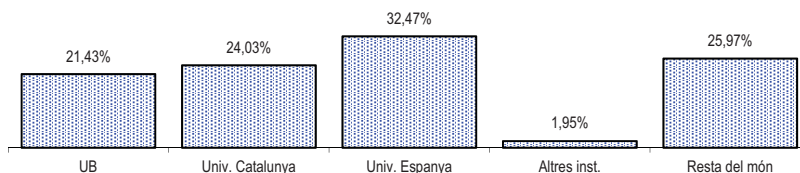
Lloc de realització dels estudis previs

UNIVERSITAT DE BARCELONA.....	33	21,43%
UNIVERSITATS CATALANES.....	37	24,03%
Universitat Autònoma de Barcelona	17	45,95%
Universitat de Girona	5	13,51%
Universitat de Lleida	2	5,41%
Universitat de Vic	2	5,41%
Universitat Oberta de Catalunya	2	5,41%
Universitat Politècnica de Catalunya	1	2,70%
Universitat Pompeu Fabra	4	10,81%
Universitat Ramon Llull	4	10,81%
Universitat Rovira i Virgili	2	5,41%
UNIVERSITATS DE LA RESTA D'ESPANYA.....	50	32,47%
Euskal Herriko Unibersitatea	4	8,00%
Mondragon Unibersitatea	1	2,00%
Universidad Autónoma de Madrid	4	8,00%
Universidad Carlos III	1	2,00%
Universidad Complutense de Madrid	4	8,00%
Universidad de Castilla-La Mancha	1	2,00%
Universidad de Deustuko	1	2,00%
Universidad de Extremadura	1	2,00%
Universidad de Granada	6	12,00%
Universidad de la Laguna	1	2,00%
Universidad de las Palmas de Gran Canaria	2	4,00%
Universidad de Oviedo	1	2,00%
Universidad de Salamanca	4	8,00%
Universidad de Sevilla	2	4,00%
Universidad de Valladolid	1	2,00%
Universidad de Zaragoza	2	4,00%
Universidad Miguel Hernandez	1	2,00%
Universidad Nacional de Educación a Distancia	1	2,00%
Universidad Pablo de Olavide	1	2,00%
Universidad Politécnica de Madrid	1	2,00%
Universidade da Coruña	1	2,00%
Universidade de Santiago de Compostela	3	6,00%
Universitat de les Illes Balears	4	8,00%
Universitat de València-Estudi General	7	14,00%
Universitat Politècnica de València	1	2,00%
ALTRES CENTRES A CATALUNYA I A LA RESTA D'ESPANYA.....	3	1,95%
Altres	3	100,00%
UNIVERSITATS I ALTRES CENTRES DE L'ESTRANGER (PAÏSOS).....	40	25,97%
Andorra	1	2,50%
Argentina	3	7,50%
Brasil	3	7,50%
Camerun	1	2,50%
Colòmbia	2	5,00%
Costa Rica	2	5,00%
Estats Units d'Amèrica	1	2,50%
Filipines	1	2,50%
Itàlia	1	2,50%
Mèxic	5	12,50%
Perú	2	5,00%
Portugal	1	2,50%

PREINSCRIPCIONS ALS MÀSTERS OFICIALS - OFERTA PEL CURS 2016-17

Estudis de Dones. Gènere i Ciutadania

Puerto Rico	1	2,50%
Regne Unit	2	5,00%
Suïssa	1	2,50%
Togo	1	2,50%
Veneçuela	2	5,00%
Xile	8	20,00%
Xina	2	5,00%



Estudis previs realitzats

	Total		1r cicle		Finalitzat	Nota	No finalitzat		
Administració i Direcció d'Empreses	2	1,3%	0	0,0%	1	50,0%	7,00	1	50,0%
Antropologia Social i Cultural	9	5,8%	0	0,0%	5	55,6%	7,78	4	44,4%
Arqueologia	2	1,3%	0	0,0%	1	50,0%	7,30	1	50,0%
Belles Arts	2	1,3%	0	0,0%	1	50,0%	6,00	1	50,0%
Biologia	2	1,3%	0	0,0%	2	100,0%	1,55	0	0,0%
Ciències Ambientals	1	0,6%	0	0,0%	1	100,0%	8,00	0	0,0%
Ciències Polítiques i de l'Administració	6	3,9%	1	16,7%	4	66,7%	7,00	1	16,7%
Comunicació Audiovisual	4	2,6%	0	0,0%	3	75,0%	8,07	1	25,0%
Criminologia	6	3,9%	0	0,0%	3	50,0%	7,33	3	50,0%
Diseño	1	0,6%	0	0,0%	1	100,0%	8,80	0	0,0%
Dret	14	9,0%	2	14,3%	12	85,7%	6,45	2	14,3%
Economia	3	1,9%	0	0,0%	2	66,7%	1,29	1	33,3%
Educació Social	11	7,1%	1	9,1%	9	81,8%	7,44	1	9,1%
Eng T Industrial - Mecànica	1	0,6%	0	0,0%	1	100,0%	6,22	0	0,0%
Eng T Obres Púb - Hidrologia	1	0,6%	0	0,0%	1	100,0%	6,89	0	0,0%
Enginyeria Informàtica	1	0,6%	0	0,0%	1	100,0%	1,82	0	0,0%
Enginyeria Tècnica Disseny Industrial	1	0,6%	0	0,0%	1	100,0%	7,27	0	0,0%
Estudis Anglesos	1	0,6%	0	0,0%	1	100,0%	8,23	0	0,0%
Estudis Àsia oriental	1	0,6%	0	0,0%	1	100,0%	7,07	0	0,0%
Estudis Literaris	4	2,6%	0	0,0%	3	75,0%	6,50	1	25,0%
Filologia	1	0,6%	0	0,0%	1	100,0%	8,00	0	0,0%
Filologia Àrab	1	0,6%	0	0,0%	1	100,0%	2,00	0	0,0%
Filologia Clàssica	2	1,3%	0	0,0%	2	100,0%	5,41	0	0,0%
Filologia Hispànica	4	2,6%	0	0,0%	3	75,0%	5,09	1	25,0%
Filosofia	2	1,3%	0	0,0%	0	0,0%	0,00	2	100,0%
Filosofia i Lletres	1	0,6%	0	0,0%	1	100,0%	6,80	0	0,0%
Geografia i Història	1	0,6%	0	0,0%	1	100,0%	7,70	0	0,0%
Història	8	5,2%	0	0,0%	6	75,0%	7,81	2	25,0%
Humanitats	4	2,6%	0	0,0%	2	50,0%	7,51	2	50,0%
Infermeria	4	2,6%	0	0,0%	3	75,0%	5,09	1	25,0%
Màster Oficial	5	3,2%	0	0,0%	1	20,0%	8,40	4	80,0%
Matemàtiques	1	0,6%	0	0,0%	1	100,0%	6,10	0	0,0%
Medicina	2	1,3%	0	0,0%	0	0,0%	0,00	2	100,0%
Mestre: Educació Especial	1	0,6%	0	0,0%	1	100,0%	6,00	0	0,0%
Mestre: Educació Infantil	1	0,6%	0	0,0%	0	0,0%	0,00	1	100,0%
Mestre: Educació Primària	4	2,6%	0	0,0%	3	75,0%	6,97	1	25,0%
Pedagogia	5	3,2%	0	0,0%	5	100,0%	7,43	0	0,0%
Periodisme	9	5,8%	0	0,0%	9	100,0%	7,72	0	0,0%
Psicologia	13	8,4%	1	7,7%	10	76,9%	7,65	2	15,4%

PREINSCRIPCIONS ALS MÀSTERS OFICIALS - OFERTA PEL CURS 2016-17

Estudis de Dones. Gènere i Ciutadania

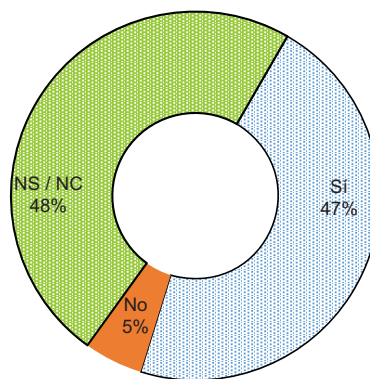
Publicitat i Relacions Públiques	1	0,6%	0	0,0%	1	100,0%	1,64	0	0,0%
Química	1	0,6%	0	0,0%	0	0,0%	0,00	1	100,0%
Sociologia	12	7,7%	0	0,0%	12	100,0%	6,35	0	0,0%
Teràpia Ocupacional	2	1,3%	0	0,0%	2	100,0%	7,64	0	0,0%
Traducció i Interpretació	2	1,3%	0	0,0%	1	50,0%	7,77	1	50,0%
Treball Social	13	8,4%	0	0,0%	12	92,3%	6,63	1	7,7%
Altres	39	25,2%	1	2,6%	30	76,9%	197,07	8	20,5%

Tots els sol·licitants especifiquen estudis previs

Previsió de continuar amb el Doctorat

Previsió

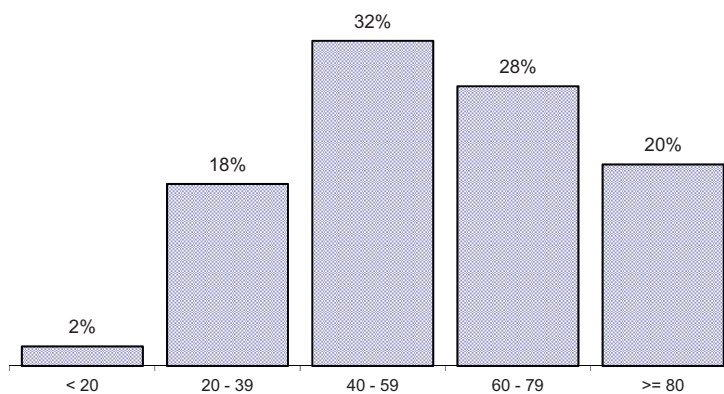
Si	72	46,5%
No	8	5,2%
NS / NC	75	48,4%
	155	



Previsió de nº de crèdits matriculació proper curs

Crèdits

< 20	3	1,9%
20 - 39	28	18,1%
40 - 59	50	32,3%
60 - 79	43	27,7%
>= 80	31	20,0%
	155	



MATRÍCULA NOU ACCÉS ALS MÀSTERS UNIVERSITARIS OFERTS PER LA UB - CURS 2017-18

Màsters Facultat de Geografia i Història

Estudis de Dones. Gènere i Ciutadania

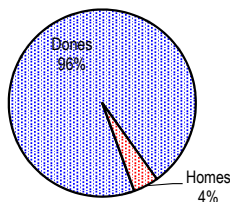
Matrícules efectuades a la UB fins el 28/2/2018

Places ofertes:	80		
Alumnes matriculats:	69	86,25%	respecte el nombre de places
		38,98%	respecte alumnes preinscrits (peq040f)
DEMADA TOTAL:			
Total alumnes preinscrits:	177	221,25%	respecte el nombre de places (peq040a)
Dels quals s'han matriculat	65	94,20%	taxa matriculació amb preinscripció (peq040k)
Matriculats sense preinscripció prèvia	4	5,80%	
Total sol·licituds alumnes automatrícules:	65	94,20%	respecte el nombre de matriculats
Dels quals han finalitzat automatrícula	64		
Tutoritzades	64		
Estudiants amb nacionalitat estrangera	10	14,49%	respecte als alumnes matriculats (peq080d)

1. Dades personals dels alumnes matriculats a la UB

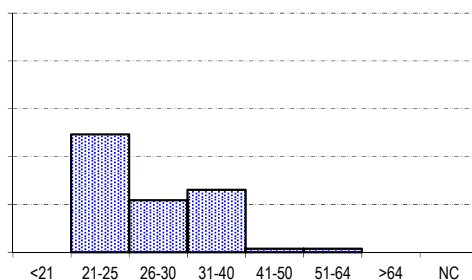
1.1. Sexe

Dones	66	95,65%
Homes	3	4,35%
	<u>69</u>	



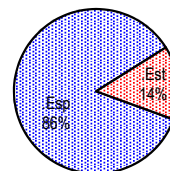
1.2. Edat

Menys de 21 anys	0	0,00%
Entre 21 i 25 anys	34	49,28%
Entre 26 i 30 anys	15	21,74%
Entre 31 i 40 anys	18	26,09%
Entre 41 i 50 anys	1	1,45%
Entre 51 i 64 anys	1	1,45%
65 o més anys	0	0,00%
No consta	0	0,00%
	<u>69</u>	



1.3. Nacionalitat alumnes estrangers:

Europa Occidental	3	30,00%
Amèrica del Nord	1	10,00%
Amèrica Central i del Sud	6	60,00%
	<u>10</u>	14,49%



MATRÍCULA NOU ACCÉS ALS MÀSTERS UNIVERSITARIS OFERTS PER LA UB - CURS 2017-18

Màsters Facultat de Geografia i Història

Estudis de Dones. Gènere i Ciutadania

2. Dades acadèmiques dels alumnes matriculats a la UB

2.1. Crèdits matriculats

Total crèdits matriculats:	3.060,00
mitjana per alumne:	44,35
Alumnes que matriculen 20 crèdits o més:	69 100,00%

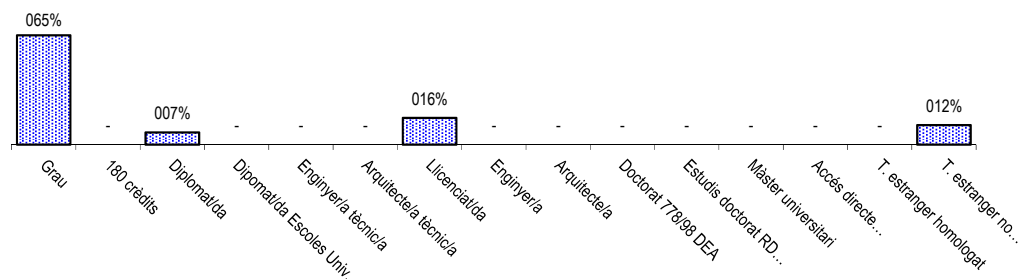
2.2. Crèdits ordinaris matriculats

Total crèdits matriculats:	2.985,00
mitjana per alumne:	43,26

Alumnes que necessiten realitzar crèdits d'anivellament: 0

2.3. Accés a l'ensenyament

			Mat. Ordinària		Adapt. EEES	
Grau	45	65,22%	45	100,00%	-	-
180 crèdits	-	-	-	-	-	-
Diplomat/da	5	7,25%	5	100,00%	-	-
Dipomat/da Escoles Univ.	-	-	-	-	-	-
Enginyer/a tècnic/a	-	-	-	-	-	-
Arquitecte/a tècnic/a	-	-	-	-	-	-
Llicenciat/da	11	15,94%	10	90,91%	1	9,09%
Enginyer/a	-	-	-	-	-	-
Arquitecte/a	-	-	-	-	-	-
Doctorat 778/98 DEA	-	-	-	-	-	-
Estudis doctorat RD 778/1998	-	-	-	-	-	-
Màster universitari	-	-	-	-	-	-
Accés directe convalidació	-	-	-	-	-	-
T. estranger homologat	-	-	-	-	-	-
T. estranger no homologat	8	11,59%	8	100,00%	-	-
T. univ. privada o estrangera	-	-	-	-	-	-
Altres	-	-	-	-	-	-
	69		68	98,55%	1	1,45%



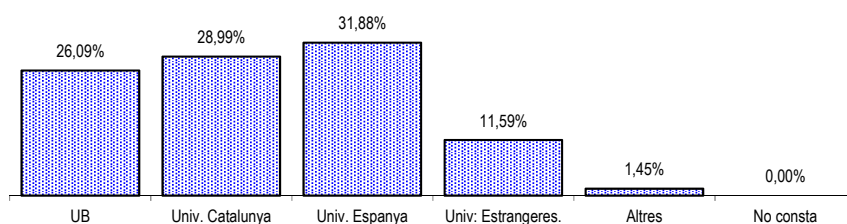
MATRÍCULA NOU ACCÉS ALS MÀSTERS UNIVERSITARIS OFERTS PER LA UB - CURS 2017-18

Màsters Facultat de Geografia i Història

Estudis de Dones. Gènere i Ciutadania

2.4. Lloc de realització de la titulació d'accés

UNIVERSITAT DE BARCELONA.....	18	26,09%
UNIVERSITATS CATALANES.....	20	28,99%
Universitat Autònoma de Barcelona	9	45,00%
Universitat de Girona	2	10,00%
Universitat de Lleida	1	5,00%
Universitat de Vic	1	5,00%
Universitat Oberta de Catalunya	2	10,00%
Universitat Pompeu Fabra	1	5,00%
Universitat Ramon Llull	2	10,00%
Universitat Rovira i Virgili	2	10,00%
UNIVERSITATS DE LA RESTA D'ESPANYA.....	22	31,88%
Euskal Herriko Unibersitatea	4	18,18%
Universidad Católica de Valencia	1	4,55%
Universidad Complutense de Madrid	3	13,64%
Universidad de Cantabria	1	4,55%
Universidad de Deustuko	1	4,55%
Universidad de las Palmas de Gran Canaria	2	9,09%
Universidad de Múrcia	1	4,55%
Universidad de Salamanca	2	9,09%
Universidad de Valladolid	1	4,55%
Universidade de Santiago de Compostela	3	13,64%
Universitat de les Illes Balears	1	4,55%
Universitat de València-Estudi General	2	9,09%
UNIVERSITATS I ALTRES CENTRES DE L'ESTRANGER.....	8	11,59%
Altres.....	1	1,45%
No consta.....	0	0,00%



2.5. Titulació d'accés

	Tipus titulació segons via d'accés			
	Total	Dipl. o eq.	Llic. o eq.	Altres
Altres	2	2,90%	-	2
Antropologia Social i Cultural	4	5,80%	-	4
Ciències de l'Activitat Física i de l'Esport	1	1,45%	-	1
Ciències Polítiques i de l'Administració	7	10,14%	-	5
Comunicació Audiovisual	1	1,45%	-	1
Diseño	1	1,45%	1	-
Documentació	1	1,45%	-	1
Dret	2	2,90%	-	2
Educació Social	10	14,49%	1	9
Estudis Anglesos	1	1,45%	-	1

MATRÍCULA NOU ACCÉS ALS MÀSTERS UNIVERSITARIS OFERTS PER LA UB - CURS 2017-18**Màsters Facultat de Geografia i Història****Estudis de Dones. Gènere i Ciutadania**

Estudis Àsia oriental	1	1,45%	-	-	1
Filologia Hispànica	1	1,45%	-	-	1
Filosofia	2	2,90%	-	2	-
Història	6	8,70%	-	1	5
Humanitats	1	1,45%	-	-	1
Infermeria	2	2,90%	2	-	-
Pedagogia	1	1,45%	-	1	-
Periodisme	3	4,35%	-	-	3
Psicologia	11	15,94%	-	3	8
Sociologia	4	5,80%	-	-	4
Treball Social	7	10,14%	1	-	6

PREINSCRIPCIONS ALS MÀSTERS OFICIALS - OFERTA PEL CURS 2017-18

Estudis de Dones. Gènere i Ciutadania

Preinscripcions arribades fins el 30/06/2017

Total preinscripcions: 183
Total sol·licitants: 177

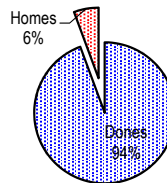
Estat de les sol·licituds presentades per campanyes de preinscripció realitzades

	Total		1		2		3		4		5	
Introduït per l'alumne	99	54,1%	36	36,4%	63	63,6%	0	0,0%	0	0,0%	0	0,0%
Retingut Comissió	-		-		-		-		-		-	
Falta documentació	-		-		-		-		-		-	
Vist i plau de secretaria	-		-		-		-		-		-	
Renúncia de l'alumne	9	4,9%	9	100,0%	0	0,0%	0	0,0%	0	0,0%	0	0,0%
Acceptat per Comissió	70	38,3%	69	98,6%	1	1,4%	0	0,0%	0	0,0%	0	0,0%
Acceptat a CF amb reserva	-		-		-		-		-		-	
Denegat	-		-		-		-		-		-	
Finalitzat	5	2,7%	5	100,0%	0	0,0%	0	0,0%	0	0,0%	0	0,0%
	183	100,0%	119	65,0%	64	35,0%	0	0,0%	0	0,0%	0	0,0%

Dades personals dels sol·licitants

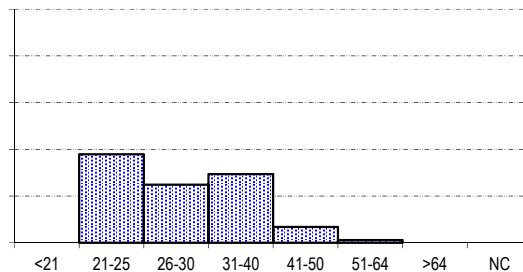
Sexe

Dones 167 94,35%
 Homes 10 5,65%
 177



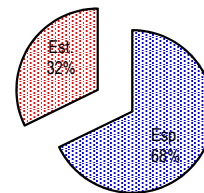
Edat

Menys de 21 anys 0 0,00%
 Entre 21 i 25 anys 67 37,85%
 Entre 26 i 30 anys 44 24,86%
 Entre 31 i 40 anys 52 29,38%
 Entre 41 i 50 anys 12 6,78%
 Entre 51 i 64 anys 2 1,13%
 65 o més anys 0 0,00%
 No consta 0 0,00%
 177



Nacionalitat alumnes estrangers:

Europa Occidental 8 14,04%
 Àfrica Central, Oriental i Austral 1 1,75%
 Amèrica Central i del Sud 5 8,77%
 Colòmbia 5 8,77%
 Equador 5 8,77%
 Mèxic 7 12,28%
 Paraguai 5 8,77%
 Xile 18 31,58%
 Amèrica del Nord 2 3,51%
 No consta el país 1 1,75%
 57 32,20%



PREINSCRIPCIONS ALS MÀSTERS OFICIALS - OFERTA PEL CURS 2017-18

Estudis de Dones. Gènere i Ciutadania

Estudis previs

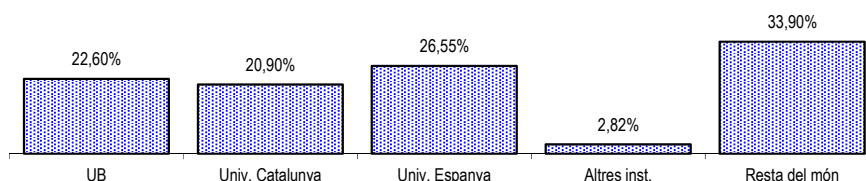
Lloc de realització dels estudis previs

UNIVERSITAT DE BARCELONA.....	40	22,60%
UNIVERSITATS CATALANES.....	37	20,90%
Universitat Autònoma de Barcelona	20	54,05%
Universitat de Girona	2	5,41%
Universitat de Lleida	2	5,41%
Universitat de Vic	1	2,70%
Universitat Internacional de Catalunya	1	2,70%
Universitat Oberta de Catalunya	3	8,11%
Universitat Politècnica de Catalunya	1	2,70%
Universitat Pompeu Fabra	5	13,51%
Universitat Ramon Llull	3	8,11%
Universitat Rovira i Virgili	2	5,41%
UNIVERSITATS DE LA RESTA D'ESPANYA.....	47	26,55%
Euskal Herriako Unibersitatea	6	12,77%
Universidad Autónoma de Madrid	1	2,13%
Universidad Camilo José Cela	1	2,13%
Universidad Complutense de Madrid	7	14,89%
Universidad de Alcalá de Henares	1	2,13%
Universidad de Cantabria	1	2,13%
Universidad de Deustuko	3	6,38%
Universidad de Granada	3	6,38%
Universidad de las Palmas de Gran Canaria	3	6,38%
Universidad de Málaga	2	4,26%
Universidad de Múrcia	2	4,26%
Universidad de Oviedo	1	2,13%
Universidad de Salamanca	6	12,77%
Universidad de Sevilla	1	2,13%
Universidad de Valladolid	2	4,26%
Universidad Nacional de Educación a Distancia	3	6,38%
Universidad Pablo de Olavide	1	2,13%
Universidade de Santiago de Compostela	3	6,38%
Universitat de les Illes Balears	2	4,26%
Universitat de València-Estudi General	3	6,38%
Universitat Jaume I de Castelló	1	2,13%
ALTRES CENTRES A CATALUNYA I A LA RESTA D'ESPANYA.....	5	2,82%
Altres	5	100,00%
UNIVERSITATS I ALTRES CENTRES DE L'ESTRANGER (PAÏSOS).....	60	33,90%
Argentina	1	1,67%
Bèlgica	1	1,67%
Brasil	2	3,33%
Colòmbia	8	13,33%
Equador	5	8,33%
Estats Units d'Amèrica	1	1,67%
França	1	1,67%
Hondures	1	1,67%
Itàlia	2	3,33%

PREINSCRIPCIONS ALS MÀSTERS OFICIALS - OFERTA PEL CURS 2017-18

Estudis de Dones. Gènere i Ciutadania

Mèxic	7	11,67%
Paraguai	5	8,33%
Perú	2	3,33%
Regne Unit	3	5,00%
Uruguai	1	1,67%
Veneçuela	1	1,67%
Xile	19	31,67%



Estudis previs realitzats

	Total		1r cicle		Finalitzat		Nota	No finalitzat	
Administració i Direcció d'Empreses	1	0,5%	0	0,0%	1	100,0%	5,90	0	0,0%
Antropologia Social i Cultural	12	6,6%	2	16,7%	7	58,3%	6,67	3	25,0%
Arquitectura Superior	1	0,5%	0	0,0%	1	100,0%	2,65	0	0,0%
Biblioteconomia i Documentació	1	0,5%	0	0,0%	1	100,0%	0,00	0	0,0%
Ciències de l'Activitat Física i de l'Esport	1	0,5%	0	0,0%	1	100,0%	8,50	0	0,0%
Ciències de l'Educació-Pedagogia	1	0,5%	0	0,0%	1	100,0%	6,16	0	0,0%
Ciències Polítiques i de l'Administració	15	8,2%	2	13,3%	9	60,0%	6,25	4	26,7%
Comunicació Audiovisual	1	0,5%	0	0,0%	1	100,0%	8,50	1	100,0%
Criminologia	3	1,6%	0	0,0%	2	66,7%	4,22	1	33,3%
Criminologia i Política Criminològica	2	1,1%	0	0,0%	1	50,0%	1,51	1	50,0%
Documentació	1	0,5%	0	0,0%	1	100,0%	1,44	0	0,0%
Dret	19	10,4%	0	0,0%	16	84,2%	5,92	3	15,8%
Educació Social	15	8,2%	0	0,0%	12	80,0%	7,83	3	20,0%
Enginyeria Camins, Canals i Ports	1	0,5%	0	0,0%	1	100,0%	6,21	0	0,0%
Enginyeria Tècnica Topogràfica	1	0,5%	0	0,0%	1	100,0%	5,00	0	0,0%
Estudis Anglesos	1	0,5%	0	0,0%	0	0,0%	0,00	1	100,0%
Estudis Àsia oriental	2	1,1%	0	0,0%	0	0,0%	0,00	2	100,0%
Estudis Literaris	2	1,1%	1	50,0%	1	50,0%	8,30	0	0,0%
Filologia Anglesa	1	0,5%	0	0,0%	0	0,0%	0,00	1	100,0%
Filologia Catalana	1	0,5%	0	0,0%	1	100,0%	1,50	0	0,0%
Filologia Hispànica	1	0,5%	0	0,0%	1	100,0%	7,60	0	0,0%
Filosofia	7	3,8%	0	0,0%	4	57,1%	5,17	3	42,9%
Història	8	4,4%	0	0,0%	5	62,5%	8,10	3	37,5%
Humanitats	3	1,6%	0	0,0%	3	100,0%	5,56	0	0,0%
Infermeria	2	1,1%	0	0,0%	2	100,0%	5,77	0	0,0%
Investigació Privada	1	0,5%	0	0,0%	1	100,0%	1,56	0	0,0%
Màster Oficial	10	5,5%	0	0,0%	3	30,0%	7,87	7	70,0%
Medicina	1	0,5%	0	0,0%	1	100,0%	4,19	0	0,0%
Mestre: Educació Especial	1	0,5%	0	0,0%	1	100,0%	5,49	0	0,0%
Mestre: Educació Infantil	3	1,6%	0	0,0%	3	100,0%	6,62	0	0,0%
Mestre: Educació Primària	1	0,5%	0	0,0%	0	0,0%	0,00	1	100,0%
Mestre: Llengua Estrangera	1	0,5%	0	0,0%	1	100,0%	2,10	0	0,0%

PREINSCRIPCIONS ALS MÀSTERS OFICIALS - OFERTA PEL CURS 2017-18

Estudis de Dones. Gènere i Ciutadania

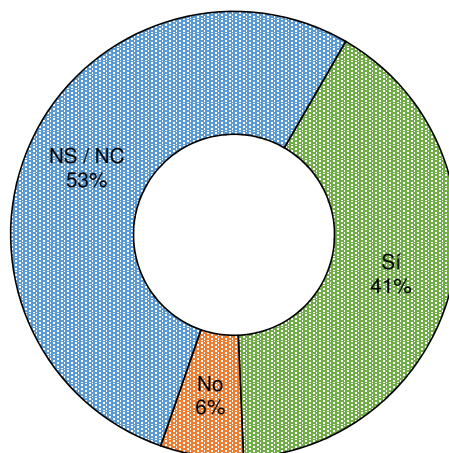
Pedagogia	8	4,4%	0	0,0%	7	87,5%	4,03	1	12,5%
Periodisme	5	2,7%	0	0,0%	3	60,0%	6,17	2	40,0%
Podologia	1	0,5%	0	0,0%	0	0,0%	0,00	1	100,0%
Psicologia	24	13,1%	2	8,3%	18	75,0%	5,92	5	20,8%
Psicopedagogia	1	0,5%	0	0,0%	1	100,0%	6,50	0	0,0%
Sociologia	10	5,5%	0	0,0%	7	70,0%	6,27	3	30,0%
Teoria de la Literatura i Lit Comparada	1	0,5%	0	0,0%	1	100,0%	2,02	0	0,0%
Teràpia Ocupacional	1	0,5%	0	0,0%	1	100,0%	6,67	0	0,0%
Traducció i Interpretació	2	1,1%	0	0,0%	2	100,0%	4,14	0	0,0%
Treball Social	15	8,2%	0	0,0%	11	73,3%	6,49	4	26,7%
Turisme	1	0,5%	0	0,0%	1	100,0%	3,64	0	0,0%
Altres	45	24,6%	1	2,2%	36	80,0%	230,08	8	17,8%

Tots els sol·licitants especifiquen estudis previs

Previsió de continuar amb el Doctorat

Previsió

Sí	75	41,0%
No	11	6,0%
NS / NC	97	53,0%
	<u>183</u>	



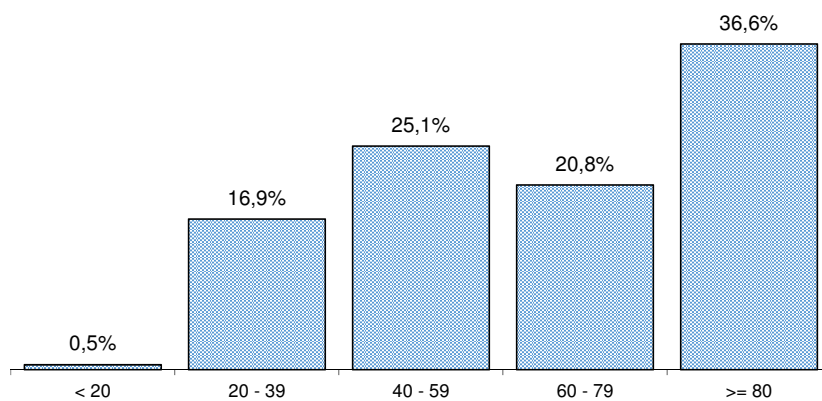
PREINSCRIPCIONS ALS MÀSTERS OFICIALS - OFERTA PEL CURS 2017-18

Estudis de Dones. Gènere i Ciutadania

Previsió de nº de crèdits matriculació proper curs

Crèdits

< 20	1	0,5%
20 - 39	31	16,9%
40 - 59	46	25,1%
60 - 79	38	20,8%
>= 80	<u>67</u>	36,6%
	183	





HISTÒRIC D'ALUMNES I CENTRES DE PRÀCTIQUES EXTERNES PRESENCIAL I ONLINE - CURS 2016-17.

En aquest document trobareu especificats els Centres on l'alumnat ha desenvolupat les Pràctiques Externes en edicions anteriors.

	ALUMNA	CENTRE DE PRÀCTIQUES I PERIODE
1	Sol Escribano García	Cooperació
2	Mireia Medina	Arquitectura sense fronteres
3	Milena Duch Miret	Entrepobles
4	Anna Francesch Roher	Centro de la Mujer Peruana – Flora Tristán (Perú)
5	Patricial Fiol	Fundació Maria Aurèlia Capmany
6	Montserrat Joan Torra	Equal Saree
7	Estel Corral	Consultoria Criteria Recursos Humanos S.L.
8	Iria Farrero López	Ajuntament Torroella i l'Estartit- Departament d'Acció Social
9	Marina Echevarría Llaneras	Centre Jove d'Atenció a la Sexualitat (CJAS)
10	Carme Jiménez	LaBonne
12	Sílvia Carillo	Institut de Ciències Polítiques i Socials (ICPS)
17	Blai Martí	CIRD de l'Ajuntament de Barcelona
18	Sílvia Martin	Fundació SURT
20	Alba Ortiz	Escola Maria Montessori de Rubí
22	Mayara de Frieras	Cooperació
23	Maria Jesús Cortés	Ayuntamiento Adeje (Tenerife) – Concejalía Políticas de Igualdad
24	Sara Martínez Regueira	Plataforma Unitaria contra es Violències de Gènere
25	Sara Sbizzera	Centre per la defensa dels drets humans Irídia



HISTÒRIC DE TREBALLS DE RECERCA PRESENTATS PER L'ALUMNAT 2016/2017

En aquest document hi trobareu especificats els treballs de recerca desenvolupats per l'alumnat del Màster en edicions anteriors.

És un document que us pot donar una bona orientació en el procés de cerca d'un tema pel vostre projecte de recerca.

TFM llegits en **febrer**

Alumnes	Títol	Tutor/a
Eva Campos	ELS ESPAIS DE LA POR. Un recorregut per dos barris de Terrassa des d'una perspectiva de gènere	Núria Benach

TFM llegits en **juny**

Alumnes	Títol	Tutor/a
Mireia Cots Melero	Una mirada feminista i despatologitzadora al síndrome premenstrual: el cas de Vivienne Haigh-Eliot o la dona menstruant	Teresa Cabruja Ubach
Marina Echevarría Llaneras	Anàlisi dels protocols i plans de prevenció de les violències masclistes en el context de les festes dels populars dels municipis	Noelia Igareda González
Alba Ortiz Jiménez	El paper de la llengua catalana en la representació de la identitat de gènere	Meri Torras
Valentina Rodríguez Ventancort	Sumisión química y abusos sexuales	Noelia Igareda González
Alba Guitó Sala	(De)construint la mirada entorn del suïcidi: Una revisió post-feminista del relat vital de Sylvia Plath	Teresa Cabruja Ubach
Jennifer Romero Calero	La representación de Betsabé en el arte y la literatura	Jessica Faciabén
Estrella Arenas Fernández	No es tan grave	Swen Seebach
Marta Busquets Gallego	Derecho de autonomía y consentimiento informado en el embarazo y parto	Noelia Igareda González
María Malvárez Díez	Cuerpos subversivos: devenir mujer trans en República Dominicana	Meri Torras



TFM llogits en **setembre**

Alumnes	Títol	Tutor/a
Liliana Aragón	La historia de las mujeres en Chihuahua, México vista a partir de los discursos pronunciados por la defensora de los derechos humanos Lucha Castro. Una aproximación al sentir de las mujeres	Montserrat Carbonell Esteller
Silvia Carrillo Gómez	Polítiques d'igualtat i món local	Noelia Igareda González
Eulalia Corbella Cervelló	La institucionalització del discurs despatologitzadora en l'atenció sanitària a persones trans a Catalunya	Gerard Coll Planas
Milena Duch Miret	Processos de resistència de dones privades de llibertat	Elisabet Almeda Samaranch
Sol Escribano Garcia	Las miradas feministas decoloniales en Barcelona	Anna Ortiz Guitart
Patricia Fiol González	Condiciones y salud laboral de las camareras de piso en los hoteles de la ciudad de Barcelona	Pilar Carrasquer Oto
Belen González Leggire	Un sistema nacional integrado de cuidados analizado desde una perspectiva de género: el caso uruguayo	Coodirecció: Rosa Ortiz Monera Núria Pumar Beltran
Anna Jódar Corredera	Úrsula Schindler, la excepcionalidad de una vida vida común	Montserrat Carbonell Esteller
Rubén López Lorenzo	Homes i feminisme: estudi psicosocial crític	Teresa Cabruja Ubach
Silvia Martín Prieto	El poderío de las mujeres del sur rural. Ejemplos de activismo feminista en el medio rural andaluz	Mireia Baylina Ferré
Lara Pérez López	Las trabajadoras de Renfe	Montserrat Carbonell Esteller
Lara Rot Pla	L'estat de salut i la medicalització de les dones immigrants empleades en el treball domèstic i de cures	Carmen Bertran Noguer
Chaara Bachir Sidi	Los orígenes del feminismo árabe. El caso de Egipto	Elena Laurenzi
Saioa Polo Llano	Transición hacia la sostenibilidad de la vida en Vitoria-Gasteiz: desafíos desde las políticas públicas	Imma Pastor