



**INSTITUT INTERUNIVERSITARI
d'ESTUDIS de DONES i GÈNERE**

MEMÒRIA 2011-2012

**Aprovada pel Consell del 13 de desembre 2012 celebrat al Campus Nord de
la Universitat Politècnica de Catalunya**

ÍNDEX

PRESENTACIÓ	pàg. 3-6
1 – LA RECERCA DE L'iiEDG: GENER 2011-DESEMBRE 2012	pàg. 7-29
ELS GRUPS DE RECERCA DE L'iiEDG: TESIS LLEGIDES I REGISTRADES	
- LES SEGONES JORNADES DE RECERCA DE L'iiEDG	
- EL PREMI MÀSTER I ELS GIC, ELS QUADERNS DE RECERCA DE L'iiEDG.	
- L'AJUT PER A LA TRADUCCIÓ	
- DIFUSIÓ DE LA RECERCA I TRANSFERÈNCIA DE CONEIXEMENT. CONFERÈNCIES, SEMINARIS I WORSHOPS.	
2 - EL PLA ESTRATÈGIC DE L'iiEDG	pàg. 30
3 - FUNCIONAMENT DE L'iiEDG, 2011-2012	pàg. 31-45
3.1. CONSELL DIRECTIU DE L'iiEDG	
3.2. LA COMISSIÓ PERMANENT	
3.3. LES COMISSIONS DE L'iiEDG	
3.3.a. Comissió d'Activitats	
3.3.b. Comissió de Recerca	
3.3.c. Comissió Econòmica	
3.3.d. Comissió de Publicacions	
3.3.e. Comissió Pàgina Web	
3.3.f. Comissió de Comunicació i Imatge (en actiu però pendent d'aprovació)	
3.4. EQUIP TÈCNIC	
4 - EL MÀSTER EN "ESTUDIS DE DONES, GÈNERE I CIUTADANIA" (2011-2012)	pàg. 46-50
5 - L'iiEDG I LES INSTITUCIONS PÚBLIQUES DE CATALUNYA	pàg. 51-53
5.1. LA COMISSIÓ DONA I CIÈNCIA	
5.2. L'INSTITUT CATALÀ DE LES DONES	
5.3 EL CONSELL NACIONAL DE DONES DE CATALUNYA	
5.4. ELS COL·LEGIS PROFESSIONALS: LA COMISSIÓ DE DONES DEL COL·LEGI OFICIAL DE PSICÒLEGS I EL CONVENI I LA COMISSIÓ DE DONES PERIODISTES DEL COL·LEGI OFICIAL DE PERIODISTES DE CATALUNYA	
ANNEXOS	
ANNEX 1 PLA ESTRATÈGIC 2012-2015 (document adjunt)	
ANNEX 2 EXERCICI ECONÒMIC	
ANNEX 3 FUNCIONAMENT I ORGANIGRAMA DE L'iiEDG	
ANNEX 4 PROFESSORAT MÀSTER OFICIAL "ESTUDIS DONES, GÈNERE I CIUTADANIA" CURS 2011-2012	
ANNEX 5 ALUMNES DE NOU INGRÈS CURS 2011-2012 MÀSTER OFICIAL EN ESTUDI DE DONES, GÈNERE I CIUTADANIA	

PRESENTACIÓ

No volem avançar en aquesta presentació sense procedir primer de tot a justificar el calendari d'aquest Consell Directiu. Ha estat ajornat fins el mes de desembre del 2012 per qüestions merament administratives derivades del procés d'aprovació del Reglament de l'iiEDG per part de les universitats participants. Des del 31 d'octubre d'enguany i, un cop tancat el procés iniciat ara fa tres anys amb l'aprovació del Reglament de l'iiEDG per part del Consell de Govern de la Universitat de Lleida, l'Institut Interuniversitari té el funcionament que col·lectivament hem anat dissenyant.

Com és sabut, l'iiEDG va ser creat a partir de la col·laboració de diferents grups de recerca pertanyents a set universitats catalanes: la UB, la UAB, la UdG, la UdL, la URV, la UVic i la UPC. Tres eixos impulsaven aquesta col·laboració i, de fet, el nou ens.

Primer, la voluntat de fomentar i promoure els Estudis sobre les Dones i el Gènere des d'una perspectiva interdisciplinària i d'excel·lència de la recerca a fi de contribuir al desenvolupament, interrelació i difusió de la investigació que, en aquest àmbit temàtic, es fa a les Universitats de Catalunya. Segon, participar en la formació d'investigadores i investigadors i de professionals en totes aquelles àrees relacionades amb els Estudis sobre Dones i Gènere. I, tercer, avançar vers l'objectiu de mantenir una interrelació constant amb la societat i acomplir així la necessària transferència dels coneixements científics feministes.

L'iiEDG es va crear doncs l'1 de juliol de 2008 (Decret IUE/217/2008, publicat al DOGC) i, des de llavors, les seves investigadores i els seus investigadors han manifestat llur voluntat explícita i constant de promoure a Catalunya l'excel·lència dels Estudis de Dones i Gènere. El personal administratiu i de gestió de l'iiEDG també ha treballat per fer realitat el funcionament i consolidació iniciats en els temps precedents a la creació oficial de l'iiEDG. Afavorir el desenvolupament de les activitats interuniversitàries i interdisciplinàries de recerca ha estat així mateix la tasca més important de totes i tots els investigadors de l'iiEDG.

Per fer realitat aquests objectius es procedí a establir el Conveni 2010-2011, signat el 13 de juliol del 2010 pel DIUE (ara DGR) de la Generalitat de Catalunya, la UB (com a universitat coordinadora), i l'ICD, així mateix de la Generalitat catalana. Tot i això ha estat necessari introduir canvis importants a la Proposta de Treball del Conveni 2010-2011 i, sobretot, a la seves previsions pressupostàries i de despesa. Va ser necessari introduir altres plans com a conseqüència dels requeriments plantejats per la política de contenció de la despesa pública adoptada per la Generalitat de Catalunya i de la decisió per part de la Direcció General de Recerca (abans DIUE) de suspendre la totalitat de la seva aportació a l'esmentat Conveni (finalment acceptaren el pagament del 28,6% admetent les despeses realitzades abans del 4 d'abril del 2011, data en que es comunicà la seva decisió). Aquesta acceptació, la del compromís pels mesos gener/abril 2011 i la corresponent Justificació es fan visibles en el format d'enumeració i distribució de les despeses d'aquesta Memòria Anual.

Per la seva part, l'Institut Català de les Dones continuà fent front a les obligacions derivades del Conveni 2010-2011 i, esgotat ja el període de vigència del Conveni 2010-2011, ha donat suport a l'iiEDG, un suport materialitzat en una quantitat molt inferior a les necessitats reals del manteniment de l'iiEDG. Tot i això, el que l'abril del 2011 anomenarem "la situació de l'iiEDG" no ha impedit continuar les tasques iniciades. En primer lloc, hem aconseguit reduït les despeses fins l'imprescindible i, sobretot, hem retallat les hores de dedicació de la Secretària Tècnica; en segon lloc, gràcies a un ajut del Vice-Rectorat de Recerca de la UB, destinat única i exclusivament a la contractació de personal per a la Secretaria que s'ha reduït clarament i decidida: una sola persona per a les tasques de l'Institut i del Màster i, en ocasions amb una necessària reducció de l'horari de treball; i, en tercer lloc, amb grans dosis d'entusiasme i dedicació per part de les investigadores i investigadors de l'iiEDG.

Com a conseqüència, i aquesta Memòria en dona exemple, l'Institut Interuniversitari d'Estudis de Dones i de Gènere ha continuat treballant per a mantenir-se "en la seva trajectòria d'afirmació en la vàlua i l'excel·lència interuniversitària avalada per

investigadores i investigadors de set universitats catalanes, fet que el transforma en una institució acadèmica única a l'Estat espanyol. Com a tal, l'iiEDG donà suport en la mesura de les seves possibilitats a la celebració a Barcelona de Human well-Being for the 21st Century: Weaving Alliances from Feminista economics, el Congrés de la Internacional Association for Feminists Economics, IAFFE, celebrat a Barcelona el 27/29 de juny del 2012.

El volum de la feina feta no pot obviar la que queda per fer. Els fets enumerats indiquen que l'iiEDG té davant seu un full de ruta clar i alhora difícil. En primer lloc, cal prioritzar la incorporació de investigadores joves, normalitzar el finançament de l'iiEDG i aconseguir que les universitats que són partícips de la seva realitat donin suport al seu funcionament quotidià. És clar, però, que aquest suport només pot ser operatiu des d'un compromís clar i decidit de les parts implicades, l'iiEDG i les Universitats. Per això i des del gener del 2012 una Comissió ad-hoc ha treballat en la discussió i redacció d'un Pla Estratègic i d'un Pressupost bàsic de funcionament 2012-2015. A continuació va ser analitzat i discutit durant el setembre del 2012 per la Comissió Permanent i ara el sotmetem a la vostra consideració en aquest Consell Directiu. A més, cal l'avenç en direccions concretes, totes elles amb contactes amb les Institucions públiques de Catalunya especialment: la Comissió Dona i Ciència, l'AGAUR, els Observatoris de la Igualtat de totes les universitats catalanes. També cal aprofundir les relacions iniciades amb les institucions civils, els Col·legis Professionals de Catalunya, i, especialment, amb les seves seccions de Dones. I de manera prioritària cal treballar en l'interface entre el nostre Institut i l'Institut Català de les Dones, institució que malgrat les retallades ens ha donat suport públicament.

Un element de satisfacció és el lliurament del "Premi Internacional Geocrítica 2011" a la nostra companya, Catedràtica d'Anàlisi Geogràfica Regional de la UAB i investigadora de l'iiEDG, la doctora Maria Dolors Garcia Ramon. El guardó va ser lliurat a l'Institut d'Estudis Catalans com a reconeixement de la seva trajectòria internacional i del paper acadèmic de la doctora Garcia Ramon com a introductora de

l'enfocament de gènere a la Geografia catalana, fets ambdós que van ser destacats a les seves intervencions pels doctors Francesc Nadal i Horaci Capel. La seva defensa dels drets de les dones i la seva trajectòria a la Universitat Autònoma de Barcelona foren així mateix objecte de reconeixement a la “VIII Jornada Institucional del 8 de Març”, organitzada per l'Observatori per a la Igualtat de la UAB.

Ha estat igualment una satisfacció l'homenatge que el 29 de juny de 2012 se li va retre a l'Aula Magna de la Universitat de Barcelona a la trajectòria de la doctora Lourdes Benería, Professora Emèrita de City&Regional Planning de la Cornell University, NY, i membre de l'iiEDG. A l'acte hi van participar les doctores Verena Stolcke, professora emèrita de la UAB i membre de l'iiEDG; Caren Grown de l'American University and USAID; Gita Sen de l'Indian Institute of Management, Bangalore; Amy Lind, de la University of Cincinnati; Shahra Razavi, de UNRISD i la mateixa Lourdes Benería.

Barcelona, desembre 2012

1. LA RECERCA DE L'iiEDG: GENER 2011-DESEMBRE 2012

Segons consta al seu Reglament l'Institut Interuniversitari d'Estudis de Dones i Gènere, creat per la UB, UAB, UdG, UPC, URV, UdL i UVic, és un Institut Interuniversitari de Recerca dels regulats a l'article 10.2 de la Llei Orgànica d'Universitats (LOU) i a l'article 23 de la Llei d'Universitats de Catalunya (LUC).

Aplega investigadores i investigadors i grups de recerca universitaris per tal de crear un espai de recerca i actuació sobre les dones i el gènere.

ELS GRUPS DE RECERCA DE L'iiEDG: LES TESIS LLEGIDES I REGISTRADES

A continuació s'enumeren els Grups de Recerca que formen l'iiEDG i els seus llocs web on poden trobar-se les qüestions relatives a la seva recerca, membership, projectes i publicacions. També s'enumeren les Tesis Llegides i Registrades en el marc dels esmentats grups.

GRUPS DE RECERCA DE L'iiEDG

Dona i Economia. Coordinat per la doctora Cristina Carrasco, Facultat de Ciències Econòmiques, Universitat de Barcelona.

Multiculturalisme i Gènere, Grup de Recerca. Coordinat per la doctora Mary Nash, Facultat de Geografia i Història, Universitat de Barcelona.
<http://www.ub.edu/multigen/>

Seminari Interdisciplinari d'Estudis de Gènere, SIEG. Coordinat per la doctora Montserrat Moreno, Facultat de Psicologia, Universitat de Barcelona.

Seminari d'Estudis sobre Dones i Gènere, coordinat per la doctora Carmen Domínguez Alcón, Facultat de Sociologia, Universitat de Barcelona.

Treballs, Institucions i Gènere (TIG), Grup de Recerca Consolidat de la Generalitat de Catalunya. Coordinat per la doctora Cristina Borderías, Facultat de Geografia i Història, Universitat de Barcelona. <http://www.ub.edu/tig>.

Grup Arqueologia de les Dones. Coordinat per les doctores M. I. Fregeiro i C. Oliart. Arqueologia, Universitat Autònoma de Barcelona.
<http://webs2002.uab.es/prehistoria/Dones/arqueodones.html>

Grup Antígona. (Drets i societat en perspectiva de gènere). Grup de Recerca coordinat per la Dra. Encarna Bodelón. Facultat de Ciències Jurídiques. UAB.
<http://www.centreantigona.org>

Geografia i Gènere. Grup de Recerca coordinat per la Dra Maria Dolors Garcia Ramon, Departament de Geografia. Universitat Autònoma de Barcelona.
<http://geografia.uab.cat/genere>.

Seminari d'Estudis de la Dona. Coordinat per les doctores Judith Astelarra i Teresa Torns. Facultat de Ciències Polítiques i Sociologia. UAB.
<http://www.uab.es/servlet/Satellite/desigualtat>

Discurs, Gènere, Ciències i Cultura (DIGECIC). Coordinat per la doctora Teresa Cabruja i Ubach. Departament de Psicologia. Universitat de Girona.
<http://www.udg.edu/depf/publicacions/Consultageneraldadesrecerca>

Salut i Atenció Sanitària. Coordinat per la doctora Dolors Jubinyà. Departament d'Infermeria. Universitat de Girona.
<http://www.udg.edu/grsalutiatenciosanitaria>

Estudis de gènere: traducció, literatura, història i comunicació. Centre d'Estudis Interdisciplinaris de la Dona (CEID). Grup de Recerca consolidat de la Generalitat de Catalunya. Coordinat per la doctora Pilar Godayol. Universitat de Vic.
<http://www.mon.uvic.cat/estudisdegenere>

Gènere, Raça, Ètnia i Classe (GRÈC). Coordinat per la doctora Liz Russell. Universitat Rovira i Virgili. http://www.urv.cat/grups_recerca/grec

Igualtat d'Oportunitats a l'Arquitectura, la Ciència i la Tecnologia" (GIOPACT).

Coordinat per la doctora Olga Pons, Departament Organització d'Empreses. Universitat Politècnica de Catalunya. <https://rwww.recerca.upc.edu/giopact>

Polítiques transversals de Gènere. Coordinat per la doctora Elena Laurrari. Universitat Pompeu Fabra. <http://www.upf.edu/genere/>

Grup Interuniversitari Benestar, Comunitat i Control Social (COPOLIS). Grup de Recerca Consolidat de la Generalitat de Catalunya. Coordinat per la doctora Elisabet Almeda, Facultat d'Economia i Empresa. Universitat de Barcelona. <http://www.grup.copolis.org/es/organitzacio/partners-iintegrants>

Grup Estudis de la Sujeció i la Subjectivitat des d'una perspectiva de gènere (Des-Subjectant: GESPC). Coordinat per la doctora Margot Pujal. Departament de Psicologia Social. Universitat Autònoma de Barcelona.

<http://www.psicologiasocial.uab.es/ca/node/181>

TESIS LLEGIDES O EN CURS

S'ha llegit 1 tesis d'una alumna sortida del Màster en Estudis de Dones, Gènere i Ciutadania i 6 més estan registrades per alumnes també sortides de l'esmentat Màster. A més a més, les tesis llegides en temes de gènere i dirigides per investigadores de l'iiEDG han estat 21 i 45 les que estan en curs d'elaboració. A continuació reproduïm les Tesis llegides i les Tesis registrades el 2011-2012 ordenades segons la pertinença de les doctorandes i doctorands als grups de referència i, així mateix, incloent si les doctorandes i doctorands han realitzat el Màster Oficial en Estudis de Dones, Gènere i Ciutadania..

GRUP DE RECERCA MULTIICULTURALISME I GÈNERE

Tesis en curs:

- Socorro Pérez Rincón, *Espacio y género, desorden aparente y realidades paralelas: Xochimilco, memorias en transición y Barcelona, barrios en crisis*, dirigida per Rosa Tello, Departament de Geografia Humana, Universitat de Barcelona.
- Javier Socias Baeza, *La política de emancipación de la mujer en el Túnez de Habib Burguiba, 1956-1987. Un discurso de género moderno versus una representación cultural tradicional*, dirigida per Mary Nash, Departament d'Història Contemporània, Universitat de Barcelona

- Gemma Torres Delgado, *Construcció de l'alteritat cultural i representació de gènere, una perspectiva històrica: la dona marroquina al discurs colonial espanyol sobre el Marroc*, dirigida per Mary Nash, Departament d'Història Contemporània, Universitat de Barcelona
- Elisenda Loscos Presculí, *Les cultures dels i les joves als espais intersticials: un anàlisi intercultural i de gènere centrat a la província de Barcelona*, dirigida per Mary Nash, Departament d'Història Contemporània, Universitat de Barcelona.
- Leticia Hernando Gómez, *“Candéal: al margen del milagro”. Anàlisis comparativo del discurso mediático e institucional sobre los proyectos de Cooperación al Desarrollo implantados por la ONG PRACATUM en la favela de Candéal, y los testimonios de los habitantes de la comunidad sobre las prácticas de la organización*, dirigida per Mary Nash, Departament d'Història Contemporània, Universitat de Barcelona.

SEMINARI INTERDISCIPLINARI D'ESTUDIS DE GÈNERE, SIEG

Tesis llegides:

- M^a Teresa García Pinto, *La optimización de las capacidades conversacionales del alumnado con sordera con los compañeros de edad*, dirigida per Núria Silvestre Benach i José Sixto Olivar Parra, Departament de Psicologia, Universitat de Valladolid.
- Patricia Elizabeth Alvarado Sánchez, *Contexto e Implicaciones en la vivencia de mujeres autoras de un delito violento ejercido hacia su pareja. Un estudio desde la perspectiva de género*, dirigida per Leonor Cantera, Departament de Psicologia Social Universitat Autònoma de Barcelona.
- María Angélica Benavides Andrades, *Violencia Política. Recuperando y tejiendo la memoria entre dos generaciones a través de relatos de vida e imágenes*, dirigida per Leonor Cantera, Departament de Psicologia Social, Universitat Autònoma de Barcelona.
- Adriano Beiras, *La (de)construcción de subjetividades en un grupo terapéutico para hombres autores de violencia en sus relaciones afectivas*, dirigida per Leonor Cantera, Departament de Psicologia Social, Universitat Autònoma de Barcelona.
- Diana Verónica Jiménez Cervantes, *El Alcance del Agente Secreto: Informaciones Familiares Privadas en el Escenario Sociosanitario*, dirigida per Leonor Cantera, Departament de Psicologia Social, Universitat Autònoma de Barcelona.

- Roberta De Alencar Rodrigues, *Mujeres inmigrantes sobrevivientes de la violencia de género en la pareja*, dirigida per Leonor Cantera, Departament de Psicologia Social, Universitat Autònoma de Barcelona.

Tesis en curs:

- Jucelyn Rivadeneira Valenzuela, *El desarrollo de la Teoría de la Mente en criaturas sordas y oyentes. Efectos de los estilos parentales, el estímulo mentalista y el funcionamiento familiar*, dirigida per Núria Silvestre, Departament de Psicologia Bàsica, Evolutiva i de l'Educació, Universitat Autònoma de Barcelona.
- Nuria Martorell Soldevila, *Cambios de modelos organizadores a través de diálogos constructivos, dentro de las organizaciones en el contexto de generación de innovación*, dirigida per Aurora Leal, Doctorat (europeu) interdepartamental en Psicologia coordinat pel departament de Psicologia Bàsica, Evolutiva i de l'Educació, Universitat Autònoma de Barcelona.
- Alba González Castellví, *Modelos Organizadores en la resolución de conflictos de pareja en els que aparecen episodios de violencia contra la dona*, dirigida per Genoveva Satre, Departament de Psicologia Bàsica, Universitat de Barcelona.
- Oriol Gines, *Sexismo y amor romántico en hombres que maltratan*, dirigida per Genoveva Sastre, Departament de Psicologia Bàsica, Universitat de Barcelona.
- Iliana Noemí Palafox Luévano, *Percepción de la figura materna y paterna en hijos/as de mujeres que han sido maltratadas por su pareja*, dirigida per Neus Roca, Departament de Psicologia Social, Universitat de Barcelona.
- Adolfo Rodríguez Ramírez, *Subjetividades en la identidad grupal. Un análisis desde la perspectiva histórico-cultural en contextos de autogestión*, dirigida per Neus Roca, Departament de Psicologia Social, Universitat de Barcelona.
- Mireia Martínez Artola, *La recuperación de les dones que han sobreviscut a la violència de gènere*, dirigida per Neus Roca, Doctorat de Intervenció Psicosocial del Departament de Psicologia Social, Universitat de Barcelona.

GRUP TREBALL, INSTITUCIONS i GÈNERE, TIG

Tesis en curs d'alumnes procedents del Màster en Estudis de Dones, Gènere i Ciutadania:

- Elisabet Velo Fabregat, *Gènere i treball al Poble Sec, 1955-1975*, dirigida per Olga Paz, Departament de Dret Públic i Ciències Històric- jurídiques, Facultat de Dret, Universitat Autònoma de Barcelona.

Tesis en curs:

- Conchi Villar Garruta, *Treball i gènere a l'indústria metal·lúrgica de Barcelona (s.XIX-XX)* dirigida per Cristina Borderías, Departament d'Història Contemporània, Facultat de Geografia i Història, Universitat de Barcelona.
- Mònica Borrell Cairol, *El servei domèstic a la ciutat de Barcelona, 1900-1950* dirigida per Cristina Borderías, Departament d'Història Contemporània, Facultat de Geografia i Història, Universitat de Barcelona.
- Roser González Bagaria *Les colònies industrials catalanes: el cas de les colònies Viladomiu (1866-1960)* dirigida per Llorenç Ferrer, Departament d'Història Contemporània, Facultat de Geografia i Història, Universitat de Barcelona.
- Martín Iturralde *El trabajo infantil en la primera fase de la industrialización barcelonesa, 1768-1851* dirigida per Cristina Borderías, Departament d'Història Contemporània, Facultat de Geografia i Història, Universitat de Barcelona.
- Enrique Tudela *Migraciones granadinas a la Barcelona de posguerra. 1940-1960* dirigida per Cristina Borderías, Departament d'Història Contemporània, Facultat de Geografia i Història, Universitat de Barcelona.

COS I TEXTUALITAT

Tesis en curs:

- Maria Ines Landas, *Las tramas culturales del Fitness en Argentina: los cuerpos activos del ethos empresarial emergente* dirigida per Meri Torras, Departament de Filologia Espanyola, Universitat Autònoma de Barcelona.
- Diego Fernando Falconi Travez, *De las cenizas al texto: transgresiones identitarias gays, lesbianas y queer en el ordenamiento literario andino contemporáneo* dirigida per Meri Torras, Departament de Filologia Espanyola, Universitat Autònoma de Barcelona.
- Lionel Brossi, *El cuerpo extra-fines. Narrativas técnico-discursivas sobre cuerpo y sexualidad* dirigida per Meri Torras, Departament de Filologia Espanyola, Universitat Autònoma de Barcelona.
- Verónica Diamela, *Eltit d'Elizondo, Archivos de Familia. Retóricas visuales y verbales del cuerpo* dirigida per Meri Torras, Departament de Filologia Espanyola, Universitat Autònoma de Barcelona

GRUP DE RECERCA ANTÍGONA

Tesis lligades d'alumnes procedents del Màster en Estudis de Dones, Gènere i Ciutadania:

- Diana María Salcedo Lòpez, *Mujeres colombianas: víctimas sobrevivientes del conflicto y transformadoras del patriarcado*, dirigida per Encarna Bodelón, llegida a la Facultat de Geografia i Història, Universitat de Barcelona.

Tesis llegides:

- Patsilí Toledo Vásquez, *La tipificación del femicidio/feminicidio en países latinoamericanos. Antecedentes y primeras sentencias (1999- 2012)*, dirigida per Encarna Bodelón, Departament Ciència Política i Dret Públic, Programa de doctorat en Dret Públic i Filosofia Jurídica-Política, Universitat Autònoma de Barcelona.
- Noelia Igareda González, *De la protección de la maternidad a una legislación sobre el cuidado*, dirigida per Francesca Puigpelat, Departament de Ciència Política i Dret Públic, Programa de doctorat en Dret Públic i Filosofia Jurídica-Política, Universitat Autònoma de Barcelona.

Tesis en curs d'alumnes procedents del Màster en Estudis de Dones, Gènere i Ciutadania:

- Patricia Gonzalez Prado, *El cos de les dones en el dret: Autonomia i accés a la justícia en relació a drets sexuals i reproductius*, dirigida per Encarna Bodelón, Departament de Ciència Política i Dret Públic, Programa de doctorat en Dret Públic i Filosofia Jurídica-Política, Universitat Autònoma de Barcelona.

Tesis en curs:

- Adriana Ramos de Mello, *Femicidio : Un análisis criminológico-jurídico de la violencia contra las mujeres*, dirigida per Encarna Bodelón, Departament de Filosofia del Derecho, Universitat Autònoma de Barcelona.
- Glòria Casas Vila, *Analyse féministe de la médiation familiale : du déni des inégalités à la gestion des violences masculines dans le couple? Le cas de la Suisse et de l'Espagne*, codirigida per Encarna Bodelón i Patricia Roux, Institut Sciences Sociales - Facultat Sciences Sociales et Politiques, Université de Lausanne.
- Juana María González Moreno, *Autonomía reproductiva y Derecho. Un análisis de los marcos jurídicos internacional, europeo y español desde la teoría jurídica feminista*, dirigida per Noelia Igareda, Departament de Ciència Política i Dret Públic, Programa de doctorat en Dret Públic i Filosofia Jurídica-Política, Universitat Autònoma de Barcelona.
- Luisa Moreno, *Delitos de violencia de género y delito de violencia habitual: problemas interpretativos y de aplicación*, dirigida per Noelia Igareda, Departament de Ciència Política i Dret Públic, Programa de doctorat en Dret Públic i Filosofia Jurídica-Política, Universitat Autònoma de Barcelona.

**CENTRE INTERDISCIPLINARI DE LA DONA, Grup d'Estudis de Gènere:
traducció, literatura, història i comunicació,**

Tesis lligides:

- Caterina Riba, *L'obra poètica de Maria-Mercè Marçal. Una aproximació des dels estudis de gènere i la literatura comparada*, dirigida per Lluïsa Cotoner, Departament de Traducció, Interpretació i Llengües Aplicades de la Facultat d'Educació, Traducció i Ciències Humanes, Universitat de Vic.
- Judith Sánchez, *La traducción de la La plaza del Diamant de Mercè Rodoreda: formulacion y aplicación de un modelo dinámico de análisis traductológico y retraducción al español*, dirigida per Lluïsa Cotoner, Departament de Traducció, Interpretació i Llengües Aplicades de la Facultat d'Educació, Traducció i Ciències Humanes, Universitat de Vic.

Tesis en curs:

- Aida Macias, Maria Domènech de Cañellas: una biografia intel·lectual, dirigida per Francesca Bartrina i Ramon Pinyol, Departament de Filologia Catalana i Espanyola de la Facultat d'Educació, Traducció i Ciències Humanes, Universitat de Vic.
- Auba Llompart *The Good Seed: Childhood and the Gothic in Four Works of Children's Fiction from the 1990s and Early 2000s*, dirigida per Sara Martín Alegre, Departament de Filologia Anglesa i de Germanística, Universitat Autònoma de Barcelona.
- Ester Pou, *Travessies intertextuals. Montserrat Abelló i Sylvia Plath: gènere, traducció i poesia*, dirigida per Pilar Godayol, Departament de Traducció, Interpretació i Llengües Aplicades de la Facultat d'Educació, Traducció i Ciències Humanes, Universitat de Vic.
- Mireia Munmany, *El patrimoni literari català des d'una perspectiva de gènere*, dirigida per Pilar Godayol i Montserrat Comas, Departament de Traducció, Interpretació i Llengües Aplicades de la Facultat d'Educació, Traducció i Ciències Humanes, Universitat de Vic.
- Àngela Albarracín, *Carme Serrallonga, traducció teatral i pedagogia*, dirigida per Francesca Bartrina i Teresa Julio, Departament de Traducció, Interpretació i Llengües Aplicades de la Facultat d'Educació, Traducció i Ciències Humanes, Universitat de Vic.

GRUP GÈNERE, RAÇA, ÈTNIA I CLASSE (GRÈC)

Tesis llegides:

- M^a Luisa Panisello Chavarria, *Integració de la perspectiva de gènere en el sistema sanitari català*, dirigida per M^a Inmaculada Pastor Gosálbez i codirigida per Carme Ferré Grau, Universitat Rovira i Virgili.

Tesis en curs d'alumnes procedents del Màster en Estudis de Dones, Gènere i Ciutadania:

- M^a Victoria Martín Herreros, *Las políticas activas de empleo desde una perspectiva de género*, dirigida per M^aInmaculada Pastor Gosálbez, Departament d' Antropologia, Filosofia i Treball Social, Universitat Rovira i Virgili.

Tesis en curs:

- Paloma Pontón Merino, *La igualdad de género a les empreses. Una avaluació dels plans d'igualtat*, dirigida per M^a Inmaculada Pastor Gosálbez, Departament de Gestió d'Empreses, Universitat Rovira i Virgili.
- Ana Acosta Sarmiento, *Els reptes de la comunicació en la implementació dels plans d'igualtat en les empreses de Base Tecnològica (EBT) a Catalunya*, dirigida per M^a Inmaculada Pastor Gosálbez, Departament d'Antropologia, Filosofia i Treball Social, Universitat Rovira i Virgili.
- Sandra Soler Campo, *Las mujeres en las organizaciones musicales. Estudio de discriminaciones y desigualdades laborales*, dirigida per M^aInmaculada Pastor Gosálbez, Departament d' Antropologia, Filosofia i Treball Social, Universitat Rovira i Virgili.

GRUP COPOLIS, BENESTAR, COMUNITAT I CONTROL SOCIAL

Tesis llegides:

- Núria Vergés, *Gènere i TIC: el procés d'autoinclusió de les dones en les TIC. Una aproximació des de les tecnòlogues artístiques i les tecnòlogues informàtiques*, dirigida per Elisabet Almeda Samaranch, Departament de Sociologia i Anàlisi de les Organitzacions, Universitat de Barcelona.

Tesis en curs d'alumnes procedents del Màster en Estudis de Dones, Gènere i Ciutadania:

- Anna Morero, *Subrogació de la Maternitat: debats i experiències*, dirigida per Elisabet Almeda Samaranch, Departament de Sociologia i Anàlisi de les Organitzacions, Universitat de Barcelona.

- Rosa Ortiz, *Feminismos, cuidados y globalización neoliberal*, dirigida per Elisabet Almeda Samaranch, Departament de Sociologia i Anàlisi de les Organitzacions, Universitat de Barcelona.

Tesis en curs:

- Ana Ballesteros, *Módulos de respeto y mujeres presas*, dirigida per Elisabet Almeda Samaranch, Departament de Sociologia i Anàlisi de les Organitzacions, Universitat de Barcelona.
- Rosario Scandurra, *Factores sociales de los rendimiento en educación*, dirigida per Elisabet Almeda Samaranch, Departament de Sociologia i Anàlisi de les Organitzacions, Universitat de Barcelona.
- Clara Camps, *Dependència, inserció i assistència social*, dirigida per Elisabet Almeda Samaranch, Departament de Sociologia i Anàlisi de les Organitzacions, Universitat de Barcelona.

GRUP D'ESTUDIS SOCIALS DE LA SUBJECCIÓ I LA SUBJECTIVITAT DES D'UNA PERSPECTIVA DE GÈNERE INTERSECCIONAL. GRUP DES-SUBJECTANT. GESPGI

Tesis llegides:

- Jessica Alfaro Álvarez, *Inteligencia social de las comunidades. Un anàlisis de la subjetividad contemporánea desde las relaciones de poder-deseo y el exterior constitutivo del nosotr@s. Estudio apoyado en las vivencias y luchas de las comunidades y el movimiento social de la pesca artesanal chilena*, dirigida per Margot Pujal i Llombart, Departament de Psicologia Social, Universitat de Autònoma Barcelona.
- Liliana Vargas Monroy, *Gubernamentalidad, globalización y mujeres trabajadoras en la industria de flor cortada en Colombia: un anàlisis poscolonial/feminista 15/07/2011*, dirigida per Margot Pujal i Llombart i - Ana Isabel Garay, Departament de Psicologia Social, Universitat de Autònoma Barcelona.
- Macarena Martínez-Conde Beluzán, *¿Nuevas familias? Explorando el potencial distintivo de construcciones discursivas en situación de homoparentalidad*, dirigida per Margot Pujal i Llombart, Departament de Psicologia Social, Universitat de Autònoma Barcelona.
- Alvaro Ponce Antenaza, *Seguir la trama. Género, Subjetividad y Violencia. Teoría y Praxis para un modelo Constructivo-Narrativo de intervención psicosocial con hombres que maltratan* dirigida per Margot Pujal i Llombart, Departament de Psicologia Social, Universitat de Autònoma Barcelona.

- Marta-Patricia Liévano Franco, *El uso de la cirugía estética: un acercamiento a la (re)construcción del cuerpo y la subjetividad femeninos*, dirigida por Veronika Sieglin, tutora Margot Pujal, Departament de Psicologia Social, Universitat de Autònoma Barcelona.
- Maria Teresa Ramírez Corvera, *La subjetividad micropolítica y lo afectivo: Pensando el hacer político actual*, dirigida per Marisela Montenegro i codirigida per Joel Feliu Samuel-Lajeunesse, Departament de Psicologia Social, Universitat de Autònoma Barcelona.
- Francisco Antar Martínez Guzmán, *Tecnologías psicosociales de investigación y acción: Un trayecto de crítica y transformación a partir de las identidades transgénero*, dirigida per Marisela i codirigida per Lupicinio Íñiguez Rueda, Departament de Psicologia Social, Universitat de Autònoma Barcelona.
- Maristela De Melo Moraes, *Hombres, masculinidades y atención sanitaria en Brasil: una mirada de género sobre políticas públicas de Reducción de Daños*, dirigida per Marisela i codirigida per José Oriol Romaní Alfonso, Departament de Psicologia Social, Universitat de Autònoma Barcelona.

Tesis en curs:

- Janicce Martínez Richard, *Violència de gènere i subjectivitat*, dirigida per Margot Pujal, Departament de Psicologia Social, Universitat de Autònoma Barcelona.
- Nicolás Schongut, *Metodologías Narrativa y epistemología feminista*. Codirigida per Margot Pujal i Joan Pujol Tarrés, Departament de Psicologia Social, Universitat de Autònoma Barcelona.
- Albert Martín i Gómez, *Processos de subjecció i subjectivació de dissidència social*, dirigida per Enrico Mora, Departament de Psicologia Social, Universitat de Autònoma Barcelona.
- Andrea Lizama Lefno, *Autoconciencia y Estructura Social. Habilidades psicosociales y efectos civilizadores en el entorno*, dirigida per Enrico Mora, Departament de Psicologia Social, Universitat de Autònoma Barcelona.
- Mattia Vacchiano, *Postmodernidad y biografía del riesgo: una investigación sobre la relación entre las nuevas generaciones y los juegos de azar*, dirigida per Enrico Mora, Departament de Psicologia Social, Universitat de Autònoma Barcelona.
- Olga Lucía Huertas Hernández, *Salud mental y subjetividades de mujeres vinculadas al empleo a través de formas de subcontratación laboral*, dirigida per Jenny Cubells, Departament de Psicologia Social, Universitat de Autònoma Barcelona.

GRUP D'IGUALTAT D'OPORTUNITATS A L'ARQUITECTURA, LA CIÈNCIA I LA TECNOLOGIA (GIOPACT)

Tesis llegides:

- Marta Tura Solvas, *La cultura organizativa y la percepción de igualdad de oportunidades entre mujeres y hombres*, dirigida per Carme Martínez Costa, Departament d'Organització d'Empreses. Universitat Politècnica de Catalunya.

GRUP DE GEOGRAFIA I GÈNERE

Tesis en curs d'alumnes procedents del Màster en Estudis de Dones, Gènere i Ciutadania:

- Maria Rodó de Zárata, *La joventut i els espais públics urbans des d'una perspectiva de gènere i interseccional. El cas de Manresa*, dirigida per Mireia Baylina Ferré, Departament de Geografia, Universitat de Autònoma Barcelona.

Tesis en curs

- Victoria Cedro, *Espacios urbanos participativos: el derecho a la ciudad en Recife (Brasil)*, dirigida per Enric Mendizábal i Maria Prats Ferret, Departament de Geografia, Universitat de Autònoma Barcelona.
- Adrián Hernández Cordero, *La gentrificación en Ciutat Vella. El caso de La Ribera y Santa Caterina, Barcelona. Un proceso urbano, dos resultados*, dirigida Antoni López Gay i Anna Ortiz Guitart, Departament de Geografia, Universitat de Autònoma Barcelona.
- Nélyda Solana Villanueva, *Las condiciones de vida de las mujeres rurales jóvenes del istmo de Tehuantepec y la costa del Golfo de México*, dirigida per Maria Prats Ferret i Anna Ortiz Guitart, Departament de Geografia, Universitat de Autònoma Barcelona.

LES SEGONES JORNADES DE RECERCA DE L'IIEDG

Gènere i Benestar: Reptes i Respostes Feministes en Temps d'Actuar: Reflexions, Preguntes, Recerques, Solucions, Segones Jornades de Recerca de l'iiEDG, 8/9 novembre 2012, Sala d'Actes del rectorat de la Universitat de Autònoma Barcelona.

Organitzat amb la col·laboració de l'Institut Català de les Dones, l'Observatori per a la Igualtat de la UAB, l'Associació de Dones Periodistes del Col·legi de Periodistes de Catalunya, El Col·legi Oficial de Psicòlegs de Catalunya i el Instituto de la Mujer (Ministerio de Sanidad, Servicios Sociales e Igualdad).

Les Segones Jornades de Recerca de l'iiEDG van ser inaugurades per la presidenta de l'ICD, la senyora Montserrat Gatell, per la Dra Silvia Carrasco, Vicerectora de Cooperació i Estudiants de la UAB i per la Dr. Susanna Tavera, directora de l'iiEDG.

La conferència inaugural va anar a càrrec de la Doctora Chiara Saraceno de les universitats de Berlín i Torino.

A les taules rodones hi participaren:

Taula 1. Espais viscuts: Genoveva Sastre, psicòloga, UB; Nuria Benach, geògrafa, UB; Marta Llorente, arquitecta, UPC, Anna Ortiz, geògrafa, UAB; Verena Stolcke, antropòloga, UAB.

Taula 2. Vincles afectius: Laia Rosich Sol, Presidenta Secció Dones del Col·legi Oficial de Psicòlegs de Catalunya; Montserrat Moreno Marimon, psicòloga, UB; Carme Sanmartí, historiadora, UVic; Cristina Sánchez, sociòloga, UdG; María Sánchez Jiménez, psicòloga

Taula 3. Treball i cura: Meritxell Fiter, metgessa; Cristina Carrasco, economista, UB; Aurora Leal, psicòloga, UAB; Teresa Torns, sociòloga, UAB; Carme Valls, metgessa.

Taula 4. Reptes en la transferència de coneixements feministes: Marta Corcoy, periodista, ADPC; Elvira Altés, periodista, UAB; Teresa Cabruja, psicòloga, UdG; Mercè Renom, historiadora, UPF; Mònica López Ferrado, periodista, Ara

Taula 5. La crisi i l'exclusió social: Solange Hilbert, advocada; Elisabet Almeda, sociòloga, UB; Lourdes Beneria, economista, Cornell University; Encarna Bodelón, jurista, UAB; Mercè Carreras BSWomenB

Taula 6. Les veus de les dones: Cristina Borderias, historiadora i expresidenta de l'AEIHM; Montserrat Duch, historiadora, URV; Marina Picazo, historiadora, UPF; Montserrat Sanmartí, historiadora, URV.

Comunicacions Acceptades:

- *Compartir experiències de enfermedad: "embodiment, agency y empowerment" en mujeres afectadas con cáncer de mama*, Abt Sacks, Analía
- *Diagnòstic participatiu de necessitats de la comunitat pakistanesa en clau de gènere*, Alsina Muro, Carla; Vehi Cantenys, Mireia.
- *Monoparentalitat i Exclusió social*. Camps Calvet, Clara; Di Nella, Dino
- *El paper dels sentiments en la decisió de ruptura de la relació en un cas de violència de gènere*, Caro, Josefa
- *La construcció de les identitats de gènere des del bressol: un estudi de cas*, Carreras Port, Anna

- *Contrapunts d'un model d'educació per l'equitat basat en la responsabilitat social i ètica*, Carrillo Flores, Isabel; Guitart Aced, Rosa
- *La igualdad como perspectiva: Debates sobre el género en las políticas públicas*, Domínguez Alcón, Carmen; Forest, Maxime; Réjane Sénac.
- *Procesos de (re) construcción corporal e identitaria en mujeres transexuales*, Elvira, Noemí; Mas, Jordi; Guasch, Oscar
- *Benestar i diversitat. La incorporació de la diversitat a les polítiques d'igualtat: una aportació en clau de gènere*, Expósito, Carmen
- *Violència de gènere*, Ferré Baldrich, Meritxell
- *Hombres que maltratan, ¿son más sexistas de lo normal?*, Gines, Oriol
- *Relació i conflicte de parella: construcció de models i universos possibles*, González Castellví, Alba
- *Descolonizando el espacio público: generando bienestar*, Grup de Recerca Género, desigualdad y políticas públicas. Seminario sobre Teoría y Práctica Feminista.
- *La violencia juvenil en contexto de ocio través del cine: modos de ver y de sentir por parte de jóvenes espectadores*, Martins, Inés
- *Maternitat subrogada: drets, debats i experiències* Morero Beltran, Anna
- *Les famílies monoparentals del nou segle. Reptes i dilemes en temps de canvi*, Ortiz Monera, Rosa
- *Incorporación de contenidos en materia de género en la negociación colectiva en Cataluña*, Pastor, Inma; Pontón, Paloma
- *La influencia de los estereotipos de género en la orientación emprendedora individual y la intención de emprender*, Pérez- Quintana, Anna; Hormiga Pérez, Esther
- *L'amor de les abelles feministes. Un estudi sobre representacions de l'amor*, Quintana Pascual, Mar
- *Una aproximació al càncer des de la perspectiva de gènere*, Riba, Caterina
- *Dones activistes d'Irlanda del Nord. Un repàs a les organitzacions, campanyes i comitès sorgides entre 1968 i 1990*, Ros i Domènech, Mireia
- *Políticas públicas y sistemas fiscales en los estados de Bienestar: un análisis desde la perspectiva de género*, Ruíz Garijo, Mercedes.
- *Fractures generacionals entorn a l'experiència de les dones a la dictadura franquista: una reflexió entorn a les possibilitats d'establir vies comunicatives fèrtils*, San Martín, Conchi.
- *La violencia de género desde la perspectiva feminista-queer de la diversidad sexual*, Solá, Miriam

- *La immigració de dones estrangeres a les zones rurals catalanes. Significats i singularitats*, Soronellas Masdeu, Montserrat; Bodoque Puerta, Yolanda i Torrens Bonet, Ramona.
- *Cabdellant i descabdellant gèneres i TICs*, Vergés, Núria
- *La perspectiva de gènere en la investigació sobre conflictividad armada* Villellas Ariño, María

Les Jornades van abordar l'actual estat del benestar des de diferents àrees temàtiques com són els espais públics; el treball i la cura, la salut, l'exclusió social, els vincles afectius o el reptes en la transferència de coneixements feministes. Al llarg dels dos dies es van presentar 27 comunicacions de treballs de recerca universitària que van tractar, entre altres temes, el paper de les dones en els conflictes armats, els reptes de les famílies monoparentals, els homes maltractadors, les polítiques públiques a favor de la igualtat o el paper de les dones en la comunitat pakistanesa. Malgrat l'aparent augment general dels nivells de vida, especialment en les darreres dècades, les desigualtats no només s'han mantingut sinó que en molts àmbits han augmentat. La crisi està afectant de manera desigual homes i dones, com també les distintes franges socials. Des dels diferents àmbits de recerca, les participants a la jornada van oferir una anàlisi, amb perspectiva de gènere, dels actuals desafiaments als quals s'enfronta l'estat del benestar. A partir d'aquesta anàlisi es plantejaren alternatives i respostes d'acció col·lectiva de les dones, com agents de canvi, per fer front a unes necessitats socials i de cura de les persones que serà un dels grans problemes del futur immediat.

Ponència de la doctora Chiara Saraceno: el benestar amb perspectiva de gènere. La sociòloga de la Universitat de Berlín, Chiara Saraceno, va obrir les jornades amb la conferència "El benestar des d'una perspectiva de gènere" durant la qual va analitzar què entenem per benestar i com es pot mesurar a partir de dimensions que no són només econòmiques sinó que depenen de valoracions culturals i polítiques, a nivell subjectiu i també social. La controvèrsia sobre els indicadors ha fet que els darrers anys s'hagi exclòs la família i les relacions familiars com a qüestió significativa per l'anàlisi del benestar, individual i social. Actualment, des de diferents àmbits, ja s'està imposant la rellevància de les qüestions de gènere en l'anàlisi del benestar tot i que encara és una de les dimensions més nova en el debat sobre els indicadors del benestar. Saraceno va proposar "una anàlisi del benestar que inclogui la perspectiva de gènere i tingui en compte les valoracions subjectives del propi benestar que estan condicionades pel context". Només així, afegeix, "es podrà oferir una visió més adequada a la realitat que permetrà establir també unes perspectives de futur que ofereixin solucions a l'actual

crisi econòmica”. Entre altres aspectes aquesta reconeguda teòrica de la sociologia va destacar que “el benestar d’una societat i dels individus que la formen, està determinat, entre altres aspectes, per la capacitat de satisfer les necessitats de tenir cura dels que més ho necessiten, gent gran, nens i nenes i qui no es val per si sol”. Però en aquests moments no es tracta només d’ajudar les dones a conciliar cura i treball remunerat. Es tracta més aviat de reconèixer globalment la necessitat i el valor del treball de cura, de donar espai al temps de cura, i conjuntament ampliar el ventall de les persones que se n’han de fer càrrec.

Taules de debat: Noves mirades per encarar els nous temps

- Dissenyar espais públics per a la vida

Els espais urbans i quotidians van ser analitzats des de la geografia, l’arquitectura i l’antropologia tenint en compte les diferents identitats, segons gènere i edat, de qui els habiten. A través d’un més gran coneixement dels recursos tècnics i d’una presa de consciència de les experiències viscudes es poden encarar els reptes actuals per a una millor adequació dels espais a la vida. La recerca geogràfica complementa els estudis psicològics i mèdics que emfatitzen determinants individuals del benestar, comportaments com l’exercici, la dieta i el lleure. Habitualment no es té prou en compte el que passa al carrer, als espais i als paisatges en els que les dones i els homes viuen, treballen, consumeixen, es relacionen i construeixen la seva identitat. Cal replantejar els espais i els usos que se’n fan per tal que facilitin les noves pràctiques i formes d’interrelació social.

- Solucions per un nou sistema de treball i de la cura

L’estat de benestar ha desenvolupat una legislació per afavorir la conciliació laboral i domèstica. Ara bé, el fet de disposar d’aquestes avantatges laborals i institucionals no és suficient per aconseguir que les tasques de la cura i la conciliació no recaiguin bàsicament sobre les dones. Diferents estudis internacionals han constatat que el treball de cura de la casa i de les persones és més estressant per les persones que el realitzen, majoritàriament dones, que el treball remunerat. En les societats del benestar, com l’espanyola i la catalana, on l’envelliment de la població planteja, entre d’altres qüestions, uns reptes de futur indefugibles, el treball de cura és una forma de treball imprescindible pel benestar social. En l’actual situació de crisi s’han fet paleses les dificultats que el treball de cura té per ser reconegut quan el realitzen les dones en l’interior de la llar. Davant aquesta situació, cal configurar noves formes d’entendre i dialogar amb les institucions socials sobre la conciliació laboral i domèstica, així com noves redistribucions i responsabilitats de les accions d’atenció i cura entre les

persones de l'entorn. És necessari un replantejament d'aquest treball de cura quan, a més, esdevé ocupació en el mercat de treball i més si tenim en compte la disminució dels sistemes de protecció estatal que s'estan generant amb la crisi econòmica.

- Eines per afrontar una crisi feminitzada

La sortida de la crisi es presenta llarga i complexa. La necessitat de repensar un model econòmic i social és cada cop més evident per evitar l'exclusió social d'una gran part de la població, i especialment de les dones, que ja patien una situació de discriminació, laboral i econòmica, abans de la crisi. Caldria establir un nou contracte social que satisfés les necessitats de tothom i un model productiu dirigit al bé comú que acabi amb la crisi ecològica que està amenaçant el funcionament del planeta on vivim. En el cas concret de les dones, caldrien unes polítiques econòmiques i socials que equiparessin el treball remunerat ja que actualment aquestes encara se situen en nivells molt baixos de la jerarquia laboral i de salaris i que tinguessin en compte les necessitats de la conciliació i el compartir el treball entre homes i dones sense desigualtats de gènere. A més, caldria repensar la definició de pobresa per incloure el concepte de pobresa de temps quan ens trobem amb moltes dones que no tenen moments per gaudir de l'oci necessari per una vida digna ni per participar en la vida política i de les comunitats on viuen.

- La importància dels vincles afectius

Les emocions i els sentiments, subjacents als vincles afectius, tenen una importància cabdal en el benestar humà, no només el psicològic, ja que s'ha demostrat la seva amb gran influència també en els benestar físic. Les recerques han posat en relleu que sovint les relacions amoroses són vistes per les noies com a sentiments que provoquen actituds de submissió i d'indefensió davant de l'altra persona. Per aquest motiu cal promoure aprenentatges emocionals a tots els nivells educatius, abastant diferents moments del desenvolupament de les persones, per tal de facilitar l'equilibri personal. La perspectiva històrica i sociològica va aportar una visió de context de la dimensió que adquireixen els vincles afectius en les relacions socials.

- Pensar històricament el gènere per trobar alternatives

Per encarar els actuals desafiaments als que s'enfronta l'estat del benestar, cal analitzar quin ha estat el creixement econòmic i en quin lloc ha quedat el desenvolupament sostenible, segons la perspectiva crítica de l'ecofeminisme. La taula rodona es va proposar observar el desmantellament progressiu de l'estat del benestar a l'Europa meridional per mirar de trobar respostes a partir de la recerca en Història de les Dones

i en la seva acció col·lectiva com a agents de canvi. El passat pot aportar alternatives i inspiració per enfrontar els reptes del present, a partir d'exemples d'organització social de les necessitats humanes i d'aplicació de l'ètica de la cura.

- Transferir i divulgar els coneixements

L'ingent treball de recerca que s'ha portat a terme en aquestes últimes dècades ha quedat constrenyit als circuits acadèmics on es porten a terme estudis de les dones o als àmbits de reflexió feminista, mentre altres instàncies de la societat han quedat al marge de les descobertes i del pensament que s'ha generat. La difusió del coneixement acadèmic sovint es limita a la publicació especialitzada i poques vegades s'aconsegueix fer-ne una divulgació dels estudis que podrien influir en el pensament social. Recerques sobre les desigualtats entre homes i dones, la violència de gènere, la prostitució, entre d'altres, no traspassen les fronteres universitàries i, per tant, no contribueixen a crear consciència, organització i acció. Cal dir també que la perspectiva de gènere no ha penetrat en altres àmbits d'investigació relacionats amb la salut, com en biomedicina, per exemple, i encara queda molt per arribar a una visió interdisciplinària, transversal i de gènere en tots els camps de la ciència. D'altra banda, els mitjans de comunicació desenvolupen una escassa cobertura mediàtica de la investigació de gènere, degut a unes rutines periodístiques que no han incorporat la dimensió de gènere i també als pocs recursos i interès que els grups de recerca posen en joc per donar a conèixer els seus treballs.

EL PREMI MÀSTER I ELS GIC, ELS QUADERNS DE L'iiEDG

D'acord amb els criteris de rellevància social i política, originalitat de la proposta metodològica i coherència de les seves conclusions, aspectes formals i a proposta de les components de la Comissió del Màster i amb l'excepció d'aquelles professores que puguin haver dirigit els treballs analitzats, la Comissió Permanent de l'iiEDG va decidir el 11 de gener del 2012 aprovar la concessió del Premi al millor Treball Fi de Màster, presentat entre les convocatòries del curs 2008-2009 i la del juny del 2011 i procedir a la seva publicació.

Els treballs guanyador i finalista van estar, en aquest ordre:

- "La responsabilidad masculina por la violencia contra la (ex) pareja: fundamentos para una definición", de Ricardo Rodríguez Luna (Directora Dra. Teresa Cabruja).
- "Artes y Letras: feminismo, inmigración, género y cultura", de Maria Teresa Vera Rojas (Directora Dra. Marta Segarra).

¡Pero si nosotros no hemos hecho nada! La responsabilidad ético-política de la violencia masculina, de Ricardo Rodríguez Luna, num. 1, GIC, Quaderns de Recerca, Gènere i Ciutadania, Barcelona, 2012.

L'estudi de Ricardo Rodríguez Luna proposa una nova perspectiva per afrontar la violència masclista. Les polítiques d'igualtat de gènere han fet que es creessin moltes lleis, programes, plans de govern etc que han estat positives per fomentar la responsabilitat dels homes en la violència exercida contra les dones. Però cal preguntar-se, si a més del deure jurídic, se'n poden demanar d'altres, de responsabilitats, o si aquestes finalitzen amb el compliment d'una sentència. A aquells homes que no han estat denunciats però que no han exercit violència o que no reconeixen que n'han feta o aquells que tenen una actitud passiva davant d'ella, és possible demanar-los també responsabilitats. Aquestes són les preguntes que l'autor es va fer i va preguntar, fent una entrevista, a 30 persones, homes i dones, demanant-los que creien ells. Les contestes indiquen que els homes preguntats no reconeixien l'ús de la violència en molts casos. Si arribaven a acceptar haver exercit violència en un moments donats trobaven arguments per justificar-la. El treball aconsella suggerir més mesures de prevenció com també de parlar de violència de dones contra homes, encara que sigui en menor mesura, plantejant campanyes de sensibilització. Aquestes campanyes han de diferenciar el gènere tant el cas dels agressors com en el cas de les víctimes remarcant, però, que els homes són els principals culpables dels delictes que es fan i es sentencien. Però com que aquestes campanyes es poden mostrar insuficients, cal veure que la violència està estretament lligada amb la desigualtat de la parella. Cal mirar de dignificar el treball de la dona per evitar el rebuig masclista cap aquella que fa tasques poc considerades, mal pagades o que rep sous inferiors pel fet de ser dona. La valoració de l'altra, la sensibilització, el compromís i assumir la pròpia violència són aspectes estretament vinculats i formen part d'una manera de fer-se responsable. Que els homes usessin els recursos que l'Estat els posa a la seva disposició en casos de violència també facilitaria la educació dels violents. Aconseguir-ho és una labor a llarg termini. Però d'aquesta manera es faran més visibles les responsabilitats masculines que agafen una dimensió col·lectiva i, per tant, política. Promocionar la masculinitat no violenta i no acceptant la part tradicionalment violenta pot ser un dels camins perquè els homes reconsiderin la seva manera negativa de ser i entenguin millor la vida en societat.

L'AJUT PER A LA TRADUCCIÓ

Reunida la Comissió Avaluadora dels Ajuts a Traduccions d'articles i capítols de llibres per a enviar a revistes científiques i publicacions de caràcter internacional en la seva segona convocatòria de la any 2012, que finalitzava el 15 de juny amb pròrroga fins el 15 de juliol, s'ha considerat oportú que rebí l'ajut el treball de:

- Maria Rodó de Zárate, “Relief maps. Desenvolupament de noves metodologies per a l'estudi de les geografies de la interseccionalitat” per a la revista *Gender, Place and Culture*.

LA DIFUSIÓ DE LA RECERCA I LA TRANSFERÈNCIA DEL CONEIXEMENT. CONFERÈNCIES, SEMINARIS I WORKSHOPS

Debats 4DD (Seminaris de debat de l'iiEDG) organitzats per la Comissió de Recerca i la Comissió d'Activitats:

- Les relacions entre la recerca i la societat, introduït per la Dra. Teresa Torns celebrat el 27 de gener de 2011 a la llibreria Pròleg de Barcelona.
- És necessària la interdisciplinarietat en la investigació de gènere? introduït per la Dra. Lourdes Benería i celebrat el 24 de febrer de 2011 al Centre Aragonès (Sala Costa) de Barcelona.
- La recuperació després de la violència de gènere: una perspectiva multidisciplinària introduït per Tania Merelas Iglesias, Grupo SEPA (Pedagogia Societa e Educación Ambiental) celebrat el 30 de març de 2011 a la Facultat de Geografia i Història de la UB.

Cicle Gènere, Poder i Cultura organitzat pel Màster d'Estudis de Dones, Gènere i Ciutadania en col.laboració amb l'iiEDG impartint les Conferències les especialistes Mercè Otero (“Coeducació” 24-II/2-III), Patricia Soley Beltrán (“Cos, Gènere, Identitat i Moda. Una perspectiva sociològica 13-IV/20-IV), Marisa Fernández Gálvez (Intervención en violència de gènere” 11-V/18-V), Beatriu Masià (“Dret, legislació i gènere” 27-IV/7 4-V). Facultat de Geografia i Història, Universitat de Barcelona.

Acte de Clausura del Màster en Estudis de Dones, Gènere i Ciutadania/iiEDG, celebrat a L'Aula Magna de la Facultat de Geografia i Història de la Universitat de Barcelona el 2 de juny del 2011: Para pensar la justicia: más allá de la igualdad y la diferencia, Conferència a càrrec de Luisa Posada (Universidad

Complutense de Madrid) i Concert Dones compositores i dones intèrprets, amb la interpretació d'obres d'Elisabeth Jasquet de la Guerre, Germaine Tailleferre, Cecile Chaminade, Fanny Mendelssohn i Clara Shumann a càrrec de Marina Sayfullina (piano) i Roser Alemany (flauta).

Jornada de Debat “L’iiEDG i la política científica: present i futur”, celebrada el dia 8 novembre de 2011 a la Sala de Vistes de la Facultat de Dret de la UAB. La Jornada es va estructurar al voltant de quatre eixos presentats per investigadores de l’iiEDG i seguits d’un torn obert de paraules.

- El Present de l’iiEDG amb la participació de la Dra. Encarna Bodelón (UAB): “L’origen”; la Dra. Susanna Tavera (UB) “La situació actual de l’iiEDG” i la Dra. Cristina Borderías (UB) “Relacions amb el Màster”.
- “Les experiències de les nostres investigadores en la gestió d’altres instituts de recerca” sessió conduïda per la Dra. Teresa Torns (UAB).
- “L’iiEDG i la política científica de les institucions” sessió conduïda per la Dra. Teresa Cabruja (UdG).
- “Els acords que l’iiEDG presenta a les Universitats” sessió conduïda per la Dra. Carme Sanmartí (UVic).

Jornades Retos y dilemas en tiempos de cambio. Encuentro de Reflexión sobre familias monoparentales, de grupos de investigación, profesionales, estudiantes, políticas/os, responsables de familias monoparentales y personas interesadas celebrat el dies 27 i 28 d’octubre de 2011 a l’Aula Magna. Facultat d’Economia i Empresa, Universitat de Barcelona. Activitat promoguda per Copolis i Tiifano amb la col.laboració de l’iiEDG, UB, ICD, Secretaria de Família de la Generalitat de Catalunya, CEFOCID, Ministerio de Ciencia y Tecnología introduït per la Dra. Teresa Torns celebrat el 27 de gener de 2011 a la llibreria Pròleg de Barcelona.

Les Veus del Feminisme Nordamericà celebrat l’1 de desembre 2011 a la Sala d’Actes de l’Institut d’Estudis Nordamericans, IEN. Organitzat per l’iiEDG amb el suport de l’IEN, l’ICD i l’Instituto de la Mujer (Ministerio de Sanidad, Servicios Sociales e Igualdad). Van participar les doctores Encarna Bodelón, UAB; Lourdes Beneria, Cornell University, NY; Nancy Folbre, University of Massachussets, MA.

XII Jornades d’Història del Treball, 3 i 4 de maig de 2012, Facultat de Geografia i Història de la UB i Centre de Cultura Contemporània de Barcelona (CCCB). Organitzades pel Grup de Recerca Consolidat de la Generalitat de Catalunya “Treball,

Institucions i Gènere” (TIG) i amb la col·laboració del Departament d’Història Contemporània de la Universitat de Barcelona, de l’Institut Interuniversitari d’Estudis de Dones i Gènere (iiEDG) i el Instituto de la Mujer (Ministerio de Sanidad, Servicios Sociales e Igualdad). Varen inaugurar les Jornades la Dra. Cristina Borderías i del Dr. José M^aBorrás organitzadors de les jornades i especialistes en la temàtica de gènere i treball infantil. Les ponències foren presentades per Carmen Sarasúa , UAB; José María Borrás Llop, Universidad Complutense de Madrid; Pilar Pérez-Fuentes, Arantza Pareja i Karmele Zárraga, Euskal Herriko Unibertsitate; Josep Bernabeu Mestre i María Eugenia Galiana Sánchez, Universitat d’Alacant; Arón Cohen, Universidad de Granada i Agustín Fleta, Universidad de Sevilla; José M. Martínez Carrión, Javier Puche Gil i José Cañabate Cabezuelos, Universidad de Murcia; Gabriel Jover, Universitat de Girona; Ricardo Hernández, Universidad de Valladolid; Javier Moreno Lázaro, Universidad de Valladolid; Ángel P. Martínez Soto, Miguel Ángel Pérez de Perceval, Universidad de Murcia, i Andrés Sánchez Picón, Universidad de Almería; María Luisa Muñoz, Universidad de Santiago de Compostela; Pedro M. Pérez Castroviejo, Euskal Herriko Unibertsitate; Cristina Borderías, Universitat de Barcelona; José A. Nieto Sánchez i Juan Carlos Zofío Llorente, Universidad Autónoma de Madrid; Martín Iturralde Valls, Universitat de Barcelona; Jesús Agua de la Roza, Universidad Autónoma de Madrid; Julio Pérez Serrano i Alejandro Román Antequera, Universidad de Cádiz; David Martínez López, Gracia Moya García, Manuel Martínez Martín i Encarnación Fernández Sánchez, Universidad de Jaén; Kristoffel Lieten, Amsterdam University, director del IREWOC.

La recerca de gènere influeix en el periodisme actual?, 10 de maig del 2012, Taula rodona organitzada per l’iiEDG amb la col·laboració del Col·legi de Periodistes i de l’Associació de Dones Periodistes. Amb la intervenció de Marina Subirats, Professora Emèrita de la UAB; Lúdia Heredia, periodista i presentadora d’informatius de TV3; Xavier Mas de Xaxàs, periodista i membre de la Junta del Col·legi de Periodistes de Catalunya; Marta Corcoy, periodista i membre de la Junta de l’Associació de Dones Periodistes de Catalunya; Elvira Altès, professora de periodisme de la UAB, membre de la Comissió Permanent de l’iiEDG.

Diàlegs entre recerca i intervenció psicològica: Ni cromosomes ni hormones ni genitals ni neurotransmissors: les veus oblidades en temps d’igualtat de gènere. 10 de maig 2012, Primera Taula Rodona iiEDG/Col·legi Oficial de Psicòlegs de Catalunya Van participar: Margot Puyal, professora de Psicologia Social, UAB, investigadora de l’IIEDG; Pilar Albertin professora de Psicologia Social,

UdG; Enrico Mora professor agregat de Sociologia UAB, investigador de l'IIEDG; Marina Partera, psicòloga clínica. Vocal de la Secció de Psicologia de les Dones del Col·legi Oficials de Psicòlegs de Catalunya.

Diàlegs entre Recerca i Intervenció Psicològica. La prevenció de la Violència, 21 de juny del 2012, Segona Taula Rodona iiEDG/Col·legi Oficial de Psicòlegs de Catalunya. Participaren M^a Claustre Jané, Vicedegana del COPC i professora de la Facultat de Psicologia de la UAB; Genoveva Sastre, investigadora de l'iiEDG i professora emèrita de la Facultat de Psicologia de la UB; M^a Dolors Renau, psicòloga i formadora; Montserrat Moreno Marimon, investigadora de l'iiEDG i professora emèrita de la Facultat de Psicologia de la UB i M^a Jesús Soriano, psicòloga clínica i component de la Secció de Psicologia de les Dones del COPC.

Seminari Gender and Post-Colonial Studies in Question(s), III European Meeting, 27/28 de juny del 2012. Facultat de Geografia i Història, Universitat de Barcelona. Organitzat per la Fédération Universitaire RING (Université de Paris VIII), l'Associació Espanyola d'Estudis Històrics de la Dona (AEIHM), el Grup de Recerca Consolidat "Multiculturalisme i Gènere" de l'iiEDG i l'Institut Universitari d'Estudis de Dones i Gènere (iiEDG). Amb la participació d'Azzadeh Kian, París Diderot-RING; Efi Audela, Universitat de Creta; Ionela Baluta, Universitat de Bucarest; Aïcha Barkaoui, Universitat Hassan II, Casablanca; Soumaya Mestiri, Universitat de Tunis; Rian Lozano, Pueg-Uam; Toni Vives, Universitat de Barcelona; Isabel Carrera, Universitat d'Oviedo; Marta Sofía López, Universitat de Lleó; Michèle Riot-Sarcey, Universitat de Paris VIII-RING; Laurence Tain, Universitat de Lyon II; Mercedes Yusta, Universitat de Paris VIII-RING; Mary Nash, Universitat de Barcelona.

Orientalisme i Viatgeres. Una revisió post-colonial de Gertrude Bell des de la Geografia. 25 d'octubre del 2012, a càrrec de la Doctora Martia Dolors Garcia Ramon. Conferència inaugural Curs 2012-2013 del Màster d'Estudis de Dones, Gènere i Ciutadania i de l'iiEDG, Sala Gran, Facultat de Geografia i Història de la Universitat de Barcelona.

2. EL PLA ESTRATÈGIC DE L'IIEDG

PRESENTACIÓ

L'elaboració del Pla Estratègic de l'iiEDG ha constituït una excel·lent oportunitat per reflexionar sobre la pròpia institució, planificar el futur i decidir les mesures que cal desenvolupar. Es tracta, doncs, d'una important aposta de futur. Aquest Pla Estratègic constitueix un instrument per a la millora contínua de l'iiEDG, que es pretén participada, transparent i orientada a la satisfacció de les necessitats de la societat i de tota la comunitat. El que ara es presenta constitueix doncs un marc estratègic i un pla de treball operatiu, que facilita la presa de les decisions estratègiques que permetran avançar en la direcció prevista.

En conseqüència el desplegament del Pla Estratègic ha tingut en compte les particularitats orgàniques de l'iiEDG i de cadascuna de les universitats participants que són les que han de vetllar perquè es compleixi. Es preveu que el Pla tingui una vigència de quatre anys a partir de la data de ratificació pel Consell de l'iiEDG en reunió plenària i s'ha de portar a terme en dues fases de 2 anys cada una d'elles. A la primera s'ha d'elaborar els protocols necessaris per desenvolupar i posar en marxa les propostes del Pla. La segona fase consistirà en el desplegament de les accions establertes en el Pla, tot i que es preveuen activitats durant tot el període.

Les accions proposades s'integren en quatre eixos fonamentals:

- I. Institucional
- II. Recerca
- III. Formació
- IV. Transferència de coneixement

3. FUNCIONAMENT DE L'IIEDG

3.1 EL CONSELL DIRECTIU DE L'IIEDG

Com a Plenari de l'iiEDG el Consell de l'iiEDG es va reunir el passat 31 de gener del 2011 i l'acta corresponent, pendent d'aprovació, hi figura en document apart junt amb la documentació d'aquest consell. Cal així mateix comprovar els punts corresponents a la seva composició i funcions en el Reglament de l'iiEDG <http://www.iiedg.org/ques/ReglamentdeFuncionamentaprovat2012>

3.2 LA COMISSIÓ PERMANENT

Durant l'any 2011 i 2012 la Permanent ha estat formada per Teresa Cabruja (UdG), Maria Prats (UAB), Aurora Leal (UAB) a partir de març del 2011, Olga Pons (UPC), Montserrat Moreno (UB), Teresa Torns (UAB) i Carme Sanmartí (UVic).

Acords presos a les reunions de la Comissió Permanent

23 de març 2011

- Es contracta Laura Cardús per tres mesos, d'acord amb la convocatòria i, segons els terminis marcats per la contractació de la UB, començarà a treballar el proper 11 d'abril.
- Es comunica la incorporació de Cristina Borderías a la Comissió Dona i Ciència, del DIUE
- Se li demana a Teresa Torns que formi part del Comitè organitzador de les Jornades per fer d'enllaç amb la Permanent .
- Es convoca la reunió d'una comissió de comissions pel dimecres 11 de maig, per tal de coordinar la Permanent amb la resta de comissions
- Aurora Leal entra a formar part de la comissió Permanent com a membre que pertany a la UAB
- Es decideix suspendre el debat que s'havia previst pel 14 d'abril i enviar la notificació a la ponent i a la sala on s'havia de celebrar 29 d'abril 2011
- Es decideix dedicar els diners de que disposa l'iiEDG a cobrir les despeses laborals fins on sigui possible
- S'acorda destinar l'import del premi Dixit a finançar les responsabilitats laborals de l'Institut
- Es proposa que la subvenció del Instituto de la Mujer (1.800 €) es reconverteixi en unes jornades o activitats que es podrien dir: Veus del feminisme actual
- Es considera necessari notificar la situació als rectorats i vicerectorats, així com a les oficines d'igualtat a través d'una carta

- Mantenir la reunió de l'iiEDG amb les comissions i la Permanent, que hauria de ser informativa, per explicar i debatre quina és la situació actual
- Més endavant, es decideix convocar el Consell Assessor de l'Institut 11 de maig 2011
- Es destinarà la subvenció de l'Institut de la Mujer a un cicle: "Veus del feminisme actual", amb Encarna Bodelón, Lourdes Beneria i Temma nKaplan
- Segueixen endavant altres projectes ja pressupostats, com són traduccions i publicacions, així com la impressió d'un díptic de difusió de l'iiEDG
- S'acorda fer una sessió de treball puntual amb representants de cada comissió, les quals haurien d'elaborar un document on es s'estableixin quins han de ser els punts de referència pel bon funcionament de les comissions

7 de juny 2011, Reunió extraordinària a la que estaven convocats la totalitat d'Investigadors i investigadors de l'iiEDG i del professorat del Màster

- S'organitzarà una trobada amb les delegades d'igualtat de les universitats i les membres de la comissió Permanent pel 22 de juny a l'ICD per donar a conèixer les activitats de l'iiEDG i la seva situació actual
- Es proposa una trobada de la Permanent pel 5 de juliol per debatre sobre les possibilitats d'aplicar els cànons al manteniment de l'iiEDG
- S'acorda que cada representant de la Permanent a cada universitat s'encarregarà de parlar amb el vicerector per demanar alguna contribució en la línia de l'aportació de la UB

5 de juliol 2011

- Posar en marxa una subvenció que permeti a les investigadores i investigadors de l'iiEDG traduir els seus articles científics i així poder-los publicar en revistes estrangeres
- Tornar a convocar a les delegades d'igualtat de les universitats per mitjans de setembre i seguir així amb el contacte establert
- Demanar a la comissió Dona i Ciència que l'iiEDG hi tingui una representant
- Establir contacte amb la parlamentària Mireia Canals per tal de posar en marxa una sessió que doni a conèixer l'iiEDG a la comissió de gènere del Parlament de Catalunya
- Sotmetre a debat el document que ha elaborat la comissió d'Activitats en una reunió de la Permanent i es decideix enviar-lo a totes les membres perquè puguin aportar les seves idees. També es proposa enviar una carta a la comissió d'Activitats agraint la feina i la reflexió que proposen en aquest document.

6 de setembre 2011

- Redactar una carta per trametre a tota la membresia de l'iiEDG en que s'informi de les accions empreses i dels seus resultats des de la reunió extraordinària que es va convocar el 7 de juny passat 19 d'octubre 2011
- S'acorda demanar a les coordinadores de grup les dades de les i els estudiants del màster (nom i cognom, estat de la tesi, projecte de recerca, doctorat)
- S'acorda que no es pot intervenir en qui envii cada universitat a la reunió amb l'ICD, però que sempre cal reclamar que sigui Recerca la via d'interlocució.
- S'acorda en enviar una carta des de l'iiEDG als vicerectorats de Recerca de les universitats demanant informació i resposta a propòsit de les opcions de l'Institut per sostenir les seves activitats
- Es decideix enviar a les i els membres de l'Institut la convocatòria de l'acta, un cop s'hagin confirmat les participacions de les investigadores a cadascuna de les taules.
- S'acorda informar i convidar a les i als membres de l'iiEDG perquè participin a les taules, tan persones experimentades en recerca, com la possibilitat d'explicar experiències o proposar alternatives

10 novembre 2011

- S'enviarà una carta d'agraïment a Francesca Bartrina i un cop que l'hagi revisat i amb el seu permís també es transmetrà el document a totes les investigadores i investigadors
- Es decideix enviar un document als vicerectorats de recerca donant notícia de la jornada i de les conclusions a les que es va arribar
- S'adjuntarà una proposta de pressupost de funcionament de l'iiEDG 11 de gener 2012
- Elaborar un pla estratègic que ha de servir per:
 - a) orientar les universitats i a l'ICD quant a nosaltres;
 - b) buscar eixos fonamentals de l'iiEDG;
 - c) objectius (amb indicadors de seguiments);
 - d) accions concretes (relacionades o promogudes per les comissions)

Per portar a terme aquest contracte programa es decideix crear la Comissió del Pla Estratègic, i s'apunten les persones que la poden integrar: Francesca Puigpelat, UB; Joanna Zaragoza, URV; Carme Sanmarti, UVic i Isabel Salamera, UdG. Cal que aquest pla estratègic sigui presentat a les universitats el juliol de 2012, si és possible

- S'aprova un nou organigrama de funcionament de l'iiEDG

- A proposta de la comissió Màster s'aproven els dos treballs que han de rebre el premi. Per ser publicat:
 - “La responsabilidad masculina por la violencia contra la (ex) pareja: fundamentos para una definición”, de R. Rodriguez Luna (Directora Dra.Teresa Cabruja)

Com a finalista:

- “Artes y Letras: feminismos, inmigración, género y cultura”, de M^a Teresa Vera Rojas (Directora Dra. Marta Segarra)

8 de febrer 2012

- S'acorda que Tavera assisteixi a les reunions de la comissió de Pla Estratègic
- En referència a les comissions, es formalitza: la comissió de Formació (Màster/IIEDG); es manté Recerca, Comissió Econòmica, Activitats, Publicacions; es revisa, Relacions Institucionals i Internacionals; s'amplia la de Web, amb comunicació i imatge
- S'accepta un primer esquema de les II jornades de l'iiEDG i es demana un programa i un pressupost per la propera Comissió Permanent

19 de març 2012

- S'acorda aprovar la proposta d'Eumo, segons la qual les tasques de producció, correcció i maquetació aniran al seu càrrec, mentre el segell editorial serà de l'iiEDG. Pel que fa a la llengua de publicació, es decideix que el pròleg s'escrigui en català i, atès que la vocació del Màster és internacional, s'acorda prioritzar la llengua en què està escrit el treball
- S'acorda que a les II Jornades hi podran participar la membresia de l'Institut, ubicada en les set universitats adscrites a l'iiEDG. Pel que fa a les comunicacions es farà una crida a la participació dels grups o persones que estiguin a tercer cicle fent recerca sota la direcció d'una investigadora o investigador de l'iiEDG, així com a l'estudiantat que estigui fent projectes de recerca des del Màster de gènere de l'iiEDG, tanmateix s'espera que la crida a presentar comunicacions la faci el professorat

25 d'abril 2012

- Establir una reunió així com els contactes necessaris amb el vicerectorat de relacions institucionals de la UdL per a l'aprovació del Reglament de l'iiEDG
- S'aprova el reglament del Premi els treballs de fi del Màster Oficial en Estudis de Dones, Gènere i Ciutadania, un cop rectificat el primer punt.

- Renovar al contracte a Mònica Borrell i mentre duri el permís maternal fer-li el contracte de substitució a Alejandra Morales, i en segon lloc a Laura Cardús

21 de maig 2012

- S'acorda que es convocarà una permanent garantint l'assistència de la UAB, UVic, per tal de tractar el tema del nou màster on line de URV 19 de juny 2012
- S'enviarà un escrit al GREC i a la FURV que reculli les reflexions de la Permanent i on se'ls farà avinent que es deixa un marge de temps per mirar de renegociar alguns aspectes del màster de la FURV
- Se li suggereix a la comissió de recerca que explori la possibilitat de convertir l'assistència a les II Jornades en crèdits de lliure elecció
- S'enviarà el document de funcionament de les comissions a la Permanent per tal que un cop revisat el pugui aprovar

25 juliol 2012

- Es decideix que el certificat d'assistència a les II Jornades s'estendrà als i a les participants que el sol·licitin, mitjançant l'abonament de 10 €
- Dedicar la sessió de setembre de la comissió Permanent a tractar del document del Pla Estratègic i la d'octubre, després d'una primera part de reunió ordinària, portar a terme una trobada conjunta amb les components de la comissió del Pla Estratègic
- Es decideix la celebració del Consell de direcció anual, que es proposa que sigui el 4 desembre d'enguany. Aquest Consell haurà d'endegar l'elecció de les futures membres de la Permanent, a més de presentar el Pla Estratègic per a la seva aprovació
- S'acorda impulsar la comissió de Difusió, plana web i publicacions, per tal de dur a terme una millor difusió de les recerques de gènere de l'Institut, i s'acorda destinar un partida del pressupost de les II Jornades a comunicació

12 setembre 2012

- S'acorda ajornar l'elaboració d'un pla docent interdisciplinari en la propera etapa del Pla Estratègic
- Es decideix enviar una carta a les persones que pertanyen a l'iiEDG per tal d'informar de les accions dutes a terme en la via de la consolidació de l'Institut i anunciant les properes Jornades.

26 Setembre 2012: Reunió dedicada al Pla Estratègic de l'iiEDG

- Es decideix incloure a les accions corresponents a Formació un apartat i una subacció per tal que una comissió s'encarregui d'esbrinar les possibilitats de dur a terme un doctorat de l'iiEDG

24 d'octubre 2012

- Es demanarà al vicerector de la UB, atès que aquesta Universitat és la coordinadora de l'iiEDG, que s'encarregui de convocar als vicerectors de totes les universitats per presentar el Pla Estratègic i proposar-los la contribució
- Consultar els reglaments establerts per a la proposició de candidatures de la Comissió Permanent i, en cas que no hi hagi normativa, acudir al servei jurídic de la UB
- Es decideix que fins la propera Permanent es mantindrà la data del desembre per dur a terme el Consell, atès que cal fer un Consell a l'any i el 2012 no se'n ha fet cap

16 de novembre 2012

- Es decideix publicar al web el Reglament de l'iiEDG, un cop aprovat per totes les universitats que en formen part.
- S'ajorna la valoració de les II Jornades de Recerca per a la propera Permanent en que hi puguin assistir més de la meitat de les membres
- S'acorda retardar una setmana el Consell Directiu de l'iiEDG per tal de donar un marge més gran de temps a la preparació de la documentació necessària per dur-lo a terme. S'estableix la data del 13 de desembre a les 10,30 matí en primera convocatòria i a les 11 en segona.
- S'acorda convocar eleccions i segons els terminis establerts, es convocaran el 13 de desembre, s'hauran de presentar les candidatures el 14 de gener i es celebraran el 8 de febrer.
- S'acorda que Susanna Tavera formi part de la Comissió encarregada de donar el premi Treball Màster d'enguany

3.3 LES COMISSIONS DE L'IIEDG

3.3.a Comissió d'Activitats

Any 2011

La Comissió d'Activitats va organitzar una sèrie de seminaris i debats d'àmbit intern per a totes i tots els seus membres amb l'objectiu d'obrir un espai d'intercanvi d'idees i coneixements en torn a temàtiques que puguin ser d'interès per a les i els participants (Veure la secció “Difusió de la Recerca i Transferència de Coneixement: Conferències, Seminaris i Workshops” d'aquesta mateixa Memòria).

A més, durant l'any 2011 es van dur a terme 6 reunions periòdiques els dies 20-1-2011, 17-2-2011, 2-3-2011, 23-3-2011, 20-4-2011 i 15-11-2011.

Any 2012

Enguany ha iniciat una sèrie de contactes amb diferents col·legis professionals i aquests han donat com a fruit la celebració d'una sèrie de Taules Rodones, una al Col·legi de Periodistes i altres dues al Col·legi Oficial de Psicòlegs de Catalunya. (Vegeu la secció “Difusió de la Recerca i Transferència de Coneixement: Conferències, Seminaris i Workshops” d'aquesta mateixa Memòria). Així mateix, el juliol del 2012 s'ha signat Conveni Marc de col·laboració entre l'Institut Interuniversitari d'Estudis de Dones i Gènere i el Col·legi Oficial de Psicòlegs de Catalunya.

A més dels anteriorment esmentats, la Comissió d'Activitats també ha establert contactes amb altres associacions de dones professionals (juristes, metges i economistes) algunes de les quals han intervingut en les II Jornades de l'IIEDG.

La Comissió d'Activitats ha col·laborat també en l'organització d'aquestes II Jornades i ha participat en algunes de les taules rodones. Durant l'any 2012 es van dur a terme 7 reunions de la Comissió d'Activitats, els dies 6-2-2012, 14-2-2012, 15-2-2012, 2-3-2012, 23-4-2012, 11-5-2012, 16-7-2012.

El 6 de febrer es proposà connectar amb els col·legis professionals que tinguin seccions, comissions o grups de dones constituïts. Sabem que en tenen el de periodistes, el de psicòlegs i el de sociòlegs. El d'advocats no es sap segur però si que hi ha una associació de dones juristes i que hi havia un “lobby”. L'objectiu és proposar una cooperació amb l'IIEDG per realitzar activitats conjuntes:

- La primera activitat consistiria en dur a terme unes taules rodones amb una professional del col·legi del que es tracti i una investigadora del IIEDG del mateix camp, en el que es parlaria de les relacions entre la professió i la recerca.

Aquestes activitats es farien a cada un dels quatre col·legis esmentats. La finalitat seria, entre altres, una presa de contacte que permetés donar a conèixer l'IIEDG i les activitats que s'hi desenvolupen. Això constituiria, a més, una preparació per dur a terme les activitats del següent punt. Aquestes taules rodones es farien abans del estiu del 2012.

- Es proposaria també als col·legis participar a les Jornades científiques de l'IIEDG que es durien a terme abans d'acabar l'any. La Comissió d'Activitats col·laboraria amb la organització de les Jornades, que està preparant la C. de Recerca, amb la que ens reuniren en una data pròxima. El 15 de febrer la reunió es celebrà conjuntament amb la Comissió de Recerca de l'IIEDG i es discutiren els plans d'organització de les Segones Jornades de Recerca. El fil conductor de les jornades és el benestar de les dones i els reptes que suposa. Es demanarà a les participants que responguin a una pregunta relacionada amb aquest tema des de la perspectiva de les seves recerques i les seves disciplines. A cada taula hi haurà tres ponents de l'IIEDG i una d'un col·legi o associació professional quan això sigui possible. Hi haurà una coordinadora de cada taula que es responsabilitzarà de que les participants es reuneixin prèviament i que tinguin present el tema comú que s'ha de tractar.

3.3.b Comissió de Recerca

Els anys 2011-2012 han estat per a la comissió de Recerca un temps per actuar, reflexionar, fer-nos preguntes i per plantejar-nos la cerca de solucions científiques a la problemàtica social contemporània. Es varen reunir durant l'any 2011 set vegades (febrer- 2, març- 2, abril,- 6, maig-4, setembre-14, octubre-10 i novembre-9) i durant l'any 2012 dotze cops (febre-2, març-7, abril-8, maig-9, maig-30, juny-6 setembre- 9, octubre 7, octubre- 10, octubre 24, octubre 31) i varem encaminar les reunions mensuals, especialment l'últim any, a fer un disseny de les Segones Jornades de Recerca tenint en compte: a) el sentit que té la recerca en el marc de l'IIEDG, b) l'actual conjuntura social, política i econòmica, c) l'organització de la recerca a l'IIEDG.

La consideració dels dos primers punts varen ser definitius per a l'elecció del tema central de les Segones Jornades. En relació al sentit de la recerca, la documentació fundacional de l'Institut ens va permetre veure que l'IIEDG considera la recerca com una eina d'enriquiment i transformació social. Quant al segon punt cal dir que l'actual moment polític i econòmic està empetitint el benestar social. Per aquesta raó varem

decidir que el primer objectiu de les Jornades podria ser l'estudi dels diferents tipus d'obstacles que impedeixen avançar en la consecució i ampliació del benestar social.

Un primer objectiu seria la identificació d'aquests obstacles. Amb tot, no podíem quedar-nos a aquest nivell. El fet que l'iiEDG contempli la recerca com a eina per a la transformació social, fa necessari complementar el primer objectiu amb la recerca d'estratègies que aportin noves maneres de consolidar el benestar social alliberant-lo de les traves que impedeixen el seu desenvolupament. Treballar vers el benestar social superant els múltiples impediments ha estat el principal objectiu d'aquestes Jornades. Una revisió bibliogràfica dels estudis sobre el benestar mostra que són nombrosos els treballs fets des d'una sola perspectiva disciplinària que els estudis que utilitzen aproximacions de diferents àrees de coneixements. La causa d'aquesta limitació rau en el fet que el benestar és una qüestió extremadament complexa, la qual cosa fa difícil, però no impossible, avançar cap una perspectiva multidisciplinària.

La recerca que duen a terme les investigadores i els investigadors de l'iiEDG està organitzada tant en equips autònoms com per estudioses que no formen part de cap grup. Les reflexions fetes entorn d'aquest punt ens van portar a valorar molt positivament l'autonomia, la diversitat i la riquesa dels diferents equips. Però també van posar en relleu la necessitat d'afavorir la creació de vincles professionals entre els diferents grups de recerca, així com entre l'Institut i la societat civil, funció pròpia de l'Institut. El desig d'adequar l'activitat de la comissió a les necessitats, interessos i problemàtica de l'iiEDG ens va portar a pensar en la conveniència de crear un disseny de les Jornades que facilités l'intercanvi entre investigadores i investigadors de diferents àrees de coneixement i, entre aquestes estudioses i altres professionals implicats en el canvi social des d'una perspectiva feminista i de gènere. Aquesta confluència de sabers diferents en una mateixa temàtica facilitaria la construcció conjunta de mirades més àmplies sobre el benestar. Un cop definits els principis bàsics de les Jornades varem escollir sis temàtiques conceptuals àmplies, les quals tinguessin un paper fonamental en la construcció del benestar, tot i tenint en compte les investigacions dutes a terme per les diferents universitats vinculades a l'iiEDG. Els temes escollits varen ser els següents: espais viscuts, vincles afectius, treball i cura, reptes en la transferència de coneixements feministes, la crisi i l'exclusió social, les veus de les dones. Aquests temes van permetre configurar sis taules rodones. Cada taula estava composta per investigadores especialistes en la temàtica corresponent i per una o dues persones que exercien la seva professió fora de les universitats, convidades a les Jornades a través de la comissió d'Activitats

El 19 de març de 2012 la comissió Permanent de l'iiEDG va aprovar el programa i la comissió de Recerca va començar a realitzar totes les gestions necessàries per la seva concreció. Varem acordar obrir una convocatòria per a presentacions de comunicacions, la qual cosa va comportar una major diversitat i un enriquiment de les temàtiques tractades.

Els dies 8 i 9 de novembre es varen celebrar finalment les Segones Jornades de Recerca a la Universitat Autònoma de Barcelona. En aquest moment encara no hi ha hagut temps per fer una valoració, però sí que es pot dir que han estat molt fructíferes en el doble sentit d'un avenç cap a la interdisciplinarietat i en les vinculacions professionals entre els diferents equips de recerca de l'Institut.

3.3.c Comissió Econòmica

Aquesta Comissió ha gestionat amb les corresponents Oficines de Recerca de la UB, Universitat coordinadora de l'iiEDG, la tramitació, pagament i justificació dels projectes subvencionats públicament així com el Conveni 2011-2012 signat entre el DIUE, l'ICD i la UB, i la subvenció 2012 de l'ICD. Les responsables de l'equip Directiu de l'iiEDG i les responsables del Màster Oficial en estudis de Dones, Gènere i Ciutadania s'han beneficiat de l'assessorament tècnic i la gestió proporcionada per aquesta Comissió al llarg dels dos anys contemplats en aquesta Memòria. Així mateix ha estat fluïda la relació entre la Comissió Econòmica i la Secretària Tècnica de l'iiEDG. (Veure Annex 2: Exercicis Econòmics.)

3.3.d Comissió de Publicacions

La Comissió de Publicacions té com objectiu el donar a conèixer tant a Catalunya com a fora l'activitat acadèmica feta en el marc de l'Institut, difondre els estudis dels seus investigadors, investigadores i grups de recerca, i fer possible la publicació de la recentment inaugurada Col·lecció Quaderns de Recerca Gènere i Ciutadania (Quaderns GiC), en la que es podrà editar el treball de fi del Màster en Estudis de Dones, Gènere i Ciutadania que hagi obtingut el Premi Gènere i Ciutadania, atorgat per l'iiEDG.

Un cop definit el pla de publicacions de l'iiEDG, Juntament amb la Comissió Permanent, al llarg de l'any 2011 i 2012 s'ha treballat per posar-lo en pràctica. S'han dut a terme les següents línies d'actuació:

- Ajuts a la traducció i correcció d'articles i capítols de llibres a l'anglès o al francès per a la seva publicació en revistes científiques indexades i en editorials de prestigi internacional. S'han redactat i aprovat les bases (juntament amb el

formulari de sol·licitud, es poden consultar a la web de l'iiEDG). S'ha subvencionat un article.

- Premi Gènere i Ciutadania als millors treballs del Màster. Les bases van ser redactades per la Comissió de Publicacions el març de 2012, i rere la revisió dels Serveis Jurídics de la UB l'abril de 2012, van ser aprovades per la Comissió Permanent de l'iiEDG i per la Comissió del Màster el 25 d'abril i el 7 de maig de 2012, respectivament (es poden consultar a la web de l'iiEDG).
- Col·lecció GiC. Prevista per a la publicació del Premi Gènere i Ciutadania, també pot publicar altres estudis (conferències, debats, etc.). Els volums disposen d'ISBN, tenen una extensió aproximada de 100 pàgines, i es difonen en edició electrònica vinculada a la web de l'iiEDG (es fan un número limitat d'exemplars en paper). Pel que fa al idioma, s'ha previst poder publicar en una de les tres llengües següents: català, castellà i anglès; i, de cara a una major difusió també es posaran en la web uns resums d'una certa extensió en tots tres idiomes. Ja s'ha publicat el primer número: Ricardo Rodríguez Luna, *iPero si nosotros no hemos hecho nada! La responsabilidad éticopolítica de la violència masculina*, Institut Interuniversitari d'Estudis de Dones i Gènere (iiEDG), 2012.

3.3.e Comissió Pàgina Web

La web de l'iiEDG és el principal instrument de comunicació de l'Institut. L'estructura de la plataforma compta amb dues seccions:

- 1 . Pàgina web. La informació pública que representa la imatge de l' Institut a través dels grups d'investigació que ho componen, a més de ser instrument de difusió de les activitats acadèmiques que organitza, l' Institut, el Màster, les activitats de gènere i el món feminista en general.
- 2 . El campus virtual. Aules virtuals d'accés restringit, instrument bàsic per a impartir la docència del Màster.

L'estructura de gestió va ser dissenyada pel grup 2WD en el 2008. El creixement de l'Institut i les importants retallades de pressupost del 2011 van obligar a una reestructuració total perquè en el 2012 es pogués garantir les funcions bàsiques de difusió i formació virtual sense la plataforma de 2WD i assumint la funcions d'actualització a través de la pròpia secretària tècnica de l'iiEDG com estat ideal d'estalvi pressupostari.

Les principals premisses de reconstrucció de la pàgina web van ser:

- Eliminar l'externalització de platataforma web de 2WD

- Allotjament i gestió com una responsabilitat de les universitats que formen part de l'iiEDG
- Tenir un sistema d'actualització senzill que pogués ser assumit pel personal contractat de l'iiEDG i eliminar el pagament de actualització per un webmaster

En aquest context les funcions bàsiques de la plataforma -pàgina web i campus virtual- van ser fragmentades per a poder ser assumides per dues universitats que formen part de l'iiEDG, la UPC i la UB. Aquesta reestructuració tècnica i administrativa va implicar un treball intensiu durant el 2011, amb un doble esforç per a mantenir en paral·lel la vella plataforma fins a la reconstrucció de la nova web.

Lloc web

La UPC allotja la nova pàgina i va posar a la disposició de l'iiEDG el seu sistema de gestió i construcció web denominat Genweb. Es va analitzar l'operativitat de les diferents seccions de la pàgina web trobant que era necessària una reformulació amb la nova imatge Genweb d'apartats estratègics com la pàgina principal, que és l'element bàsic de difusió d'informació de l'iiEDG. Un canvi sol·licitat per UPC.net va ser la migració servidor beyer 3 per la quantitat d'informació que ha acumulat l'Institut en aquests anys. Es treballa alguns mesos sobre un servidor de prova per garantir la correcta migració i la construcció de la nova estructura. Ja ha transcorregut poc més d'un any treballant amb la nova estructura de la web tant en català com en castellà i en anglès.

El campus va ser assumit per la plataforma de formació virtual de la UB amb entorn moodle i dona suport per l'àrea de docència UB per a la capacitació del professorat a través de cursos intensius per poder iniciar el curs de Màster 2011-2012.

Manteniment i actualitzacions:

- Pujar a la web la informació i documentació relativa al Màster en relació al curs acadèmic 2011-2012.
- Incloure la informació i documentació necessària per iniciar el present curs del Màster 2012-2013 (plans d'estudis, sol·licituds de matrícula, horaris, etc).
- Actualitzar les notícies que van apareixent sobre actes i convocatòries incloent notícies referents a premis i guardons.
- Incloure tota la informació especialment destacada de la Inauguració i de les Segones Jornades de Recerca de l'iiEDG (amb un banner a la portada, notícies i apartat específic dins la web en el cas de les Jornades).
- Actualitzar composició de les comissions.

3.3.f Comissió de Comunicació

Des de l'iiEDG volem endegar una comissió de Comunicació i difusió amb els següents objectius:

- Ajudar a connectar el treball dels grups de recerca amb la societat i viceversa.
- Afavorir la introducció en el corrent de la opinió publicada altres veus i altres discursos que ajudin a reduir la desconfiança entre l'acadèmia i els mitjans.
- Permetre una major fluïdesa entre la investigació i la societat.

La proposta de comunicació consisteix en posar els mitjans personals i els recursos estratègics necessaris per incrementar la presència pública dels estudis de gènere i de l'iiEDG en els mitjans de comunicació. En aquest sentit, considerem necessària la creació d'una comissió de Comunicació, Imatge i web que contempli i dissenyi les diverses accions que cal posar en marxa per tal d'aconseguir una major presència i visibilitats dels estudis de dones, gènere i feminisme, sota la marca iiEDG. Per assolir aquesta fita la Comissió es dotaria d'un equip extern que formarà un gabinet de comunicació.

El treball del gabinet de comunicació amb els mitjans seria a través de diferents actuacions periodístiques:

1. Elaboració de materials de comunicació
2. Generació d'opinió i creació d'imatge
3. Mitjans online (revista, bloc, twitter, facebook...)

Aquests àmbits de treball periodístic es complementen, i per tant, es poden dur a terme tots al mateix temps o en cas que un d'ells no funcioni per un tema en concret, es pot substituir per una altra acció.

1. Elaboració de materials de comunicació

Tota la informació i les activitats generades des de les universitats, ja sigui a través dels grups de recerca de l'Institut o del Màster són susceptible de generar accions d'un gabinet de comunicació. Accions que poden ser convocatòries, rodes de premsa, notes de premsa, dossier de premsa, talls de veu, fotografies, vídeos, entrevistes, notes d'agenda...

2. Generació d'opinió i creació d'imatge

Una de les tasques de les i els professionals dels gabinets de comunicació, directament relacionada amb l'anterior, també és la creació d'una imatge de les institucions per a les quals es treballa i de les persones que en són responsables. I en conseqüència ser capaces de generar opinió.

3. Mitjans online (revista, bloc, twitter, facebook...)

Actualment és pràcticament imprescindible estar a la xarxa per tenir visibilitat i difusió. És també una manera econòmica i fàcil d'arribar a un major nombre de persones. Des

d'un gabinet de comunicació es pot dur a terme aquesta tasca aprofitant els mitjans que ens dóna Internet i el coneixement dels mitjans tradicionals.

Per aconseguir el funcionament d'un gabinet de comunicació de l'iiEDG cal que hi hagi una comissió encarregada de orientar-ne els objectius, d'una banda, i demanar als grups de recerca una major predisposició per donar a conèixer les seves recerques, d'una altra, només així es podran establir acords per tal que incorporin en les seves accions una partida pressupostària que doni un suport professional adreçat a la difusió dels estudis de gènere als mitjans de comunicació.

Aprofitem aquest Consell per fer una crida a totes aquelles persones membres de l'iiEDG que tinguin ganes de participar en aquesta Comissió. La idea és fer una trobada mensual per dissenyar els objectius i les vies que cal seguir per aconseguir els objectius esmentats; per això demanem que us poseu en contacte i feu saber el vostre interès. Al cap d'uns dies farem una convocatòria per posar-nos a treballar.

3.4 L'EQUIP TÈCNIC

La gestió del conjunt format per l'iiEDG i el Màster Oficial Interuniversitari en Estudis de Dones, Gènere i Ciutadania va ser dissenyada i acceptada al Pla i Proposta de Treball del Conveni 2010-2011 d'acord amb unes necessitats que preveïen la participació d'una secretària tècnica pel suport a la gestió de l'iiEDG i la de dues secretàries i una becària pre-doctoral per a la del Màster Oficial, situació que de fet era una continuació dels plans establerts en la negociació prèvia a la fundació de l'iiEDG. Tot i això, va ser necessari introduir altres plans com a conseqüència dels requeriments plantejats per la política de contenció de la despesa pública adoptada per la Generalitat de Catalunya i de la decisió de suspendre primer i després de retallar la seva aportació per a l'any en curs que la Direcció General de Recerca (abans DIUE) va comunicar al Rector de la UB l'abril del 2011 i confirmar el 19 de desembre també del 2011. Una nova retallada de la Subvenció el 2012, materialitzada en la quantitat que l'ICD aportava anualment (60.000 en el Conveni 2011-2012 i 22.350 a la Subvenció concedida enguany), ha obligat a redissenyar la gestió de l'iiEDG i del Màster. Per aquestes raons la contractació corresponent a la secretaria va haver de mantenir-se durant el 2011 en els següents termes: dues secretàries (1 contracte per 24 hores i un altre per 30 hores) pel Màster Oficial durant els mesos gener/abril 2011, data de la comunicació esmentada, i una becària encarregada de col·laboració amb el Màster per tot l'any. La distribució de personal va ser pels mesos següents i, gràcies a l'estalvi proporcionat pel fet que l'iiEDG no va cobrir la seva secretaria amb la resolució del corresponent concurs fins l'abril del mateix 2011: una secretària iiEDG (20 hores) per l'abril/juliol 2011, dues pel Màster (24 i 30 hores) durant els mesos abril/juny 2011, una per a l'iiEDG/Màster (24 hores)

durant els mesos juliol/desembre i, per últim, una per a l'iiEDG/Màster (24 hores) durant el juliol/setembre. Es va haver de prescindir de la Secretària tècnica que guanyà el concurs convocat el 28 de gener del 2012 i que sols va treballar amb l'iiEDG durant 3 mesos. Avui el Màster compta amb una Becària proporcionada per la UB i l'iiEDG ha hagut d'adaptar-se en el 2012 a una sola Secretària Tècnica que, en part, continua atenent qüestions relatives al Màster, especialment en els moments de preinscripció i matriculació, i en part atén la globalitat de la feina generada per l'iiEDG. Tot i això, les retallades no han implicat fallida del funcionament de les activitats específiques de l'Institut, fet que cal relacionar directament amb la qualitat del treball desenvolupat per les seves secretàries tècniques i per la bona entesa entre Direcció, Comissions i Secretaria que s'han fet càrrec d'un notable increment de la gestió.

4. EL MÀSTER OFICIAL INTERUNIVERSITARI EN ESTUDIS DE DONES, GÈNERE I CIUTADANIA

Des de l'any 2007, l'activitat més significativa de l'iiEDG és l'impuls, organització i dotació de professorat (Veure Annex 4) per al desenvolupament del Màster Oficial Interuniversitari en Estudis de Dones, Gènere i Ciutadania, vinculat a les següents universitats: Universitat de Barcelona (coordinadora), Universitat Autònoma de Barcelona, Universitat de Girona, Universitat Politècnica de Catalunya, Universitat Rovira i Virgili, Universitat de Vic, Universitat de Lleida i Universitat Pompeu Fabra. El Màster recull l'experiència de col·laboració dels grups que conformen l'iiEDG en tot tipus d'institucions públiques i també privades: el Departament de Cultura de la Generalitat, la Diputació de Barcelona, els Ajuntaments de Barcelona, Lleida, Girona i Vic i la mateixa universitat de Vic. D'aquesta manera, s'ha volgut donar resposta a les necessitats derivades de la formació en matèria d'Estudis de Gènere que hem detectat en les institucions i els col·lectius amb els que hem col·laborat, tenint en aquest procés l'assessorament científic i el recolzament econòmic de l'Institut Català de les Dones i del DIUE de la Generalitat.

El Màster en Estudis de Dones, Gènere i Ciutadania ofereix una formació avançada, interdisciplinària i especialitzada en matèria d'estudis de dones i de gènere, i està dirigit tant a una especialitat professional com a la promoció d'investigacions concretes en l'esmentat àmbit. És interuniversitari i té el seu origen en la reconversió de diferents màsters i mòduls ja existents, comptant amb la participació d'universitats de tot el territori català. El seu professorat, pioner en la introducció de perspectives de gènere a Catalunya, està format per especialistes en els àmbits de la història, la filologia, la geografia, l'antropologia, l'arquitectura, la sociologia, la filosofia, l'art, la psicologia, les ciències de la salut, l'educació, la ciència, el dret i l'economia. Així mateix, a través d'ajuts a la mobilitat del MEC, el Màster ha gaudit de la docència impartida per reconegudes investigadores i docents d'universitats espanyoles, europees i americanes. Concretament, durant el passat curs acadèmic 2010- 2011 han impartit classes la Dra. Lourdes Beneria de la Cornell University, Rosa Cobo de la Universitat de Santiago de Compostela i la Dra. Elena Laurenzi de la Università degli Studi di Firenze. El present curs 2012-2013, de nou, es compta amb la col·laboració de les esmentades docents.

La coordinadora del Màster és la Dra. Cristina Borderías Mondéjar (UB). El Màster té una Comissió Coordinadora integrada per les següents professores:

- Dra. Pilar Carrasquer (UAB)

- Dra. Teresa Cabruja Ubach (UdG)
- Dra. Eva Espasa (UVic)
- Dra. Coral Cuadrada (URV)
- Dra. Marta Llorente Díaz (UPC)
- Dra. Raquel Montaner (UPF)

El Màster en Estudis de Dones, Gènere i Ciutadania de 90 crèdits ECTS, té dues especialitats (1.- Teoria, Crítica i Cultura. 2.- Treballs, Gènere i Polítiques Públiques) i dues modalitats (1.- presencial i 2.- en línia). L'objectiu general és donar una formació en els estudis sobre dones i gènere que sigui científicament rigorosa i, alhora, aplicable a problemàtiques d'interès social. Durant el primer any es proporciona a l'estudiant una formació general en algunes de les àrees bàsiques dels estudis de gènere i l'alumne inicia el seu itinerari segons l'especialitat escollida. En el segon any s'aprofundeix en l'especialitat i l'orientació triada, incloent la realització d'un Pràcticum o d'un Treball de Recerca. Durant l'any 2011-2012 s'han llegit 27 treballs de recerca:

LLISTAT DE TREBALL DE RECERCA (Alumne/a Títol Tutoria)

- Ana María Aguilera Ruiz: “Las creencias patriarcales de los/as profesionales de la salud como obstáculo para la garantía de los derechos sexuales y reproductivos de las mujeres” Tutora: Noelia Igareda
- Maria Luisa Aguirre Portillo: “Representación de las mujeres en los medios de comunicación durante la cobertura del terremoto de Haití” Tutora:Eva Espasa
- Itziar Aldekoa Castro: “Decrecer para cuidar: una crítica a la economía ortodoxa desde una perspectiva decrecentista y ecofeminista” Tutora: Cristina Carrasco Bengoa
- Sara Bailac Ardanuy:”La cobertura electoral desde la perspectiva de gènere. El caso de las elecciones del 2011 a Cortes Generales” Tutora:Esther Forgas
- Anna Carreras Port: “La construcció dels gèneres des del bressol: Estudi de cas a Barberà del Vallès” Tutora:Maria Prats Ferret
- Lara Chagas Carvalho: “Las normas de apariencia femenina y su impacto en las relaciones laborales” Tutora:Ariadna Aguilera Rull
- Xènia Chela Àlvarez: “Regulació i control de la publicitat sexista a Espanya” Tutora:Noèlia Igareda
- Victoria Domenichini: “Voces desbedientes: El empoderamiento político de las travestis organizadas de la República Argentina” Tutora:Cristina Sanchez Miret
- Guillem Galoé Garreta: “Sexo, género y subjeividad. Posibilidades políticas de un sujeto en crisis” Tutores:Meri Torras Francès i Elena Laurenzi

- Nagore García Fernández: “(Des)armando la escena: narrativas de género en el punk” Tutora: Meri Torras Francès
- Carole Gouaillier: “La Carte du Tendre, de Madeleine de Scudéry. Outil de “savoir-pouvoir” d'une femme du XVIIème siècle”. Tutora: Meri Torras
- Miriam Imbernón Casas: “Viure la transexualitat a presó” Tutors: Meri Torras i Gerard Coll
- Maria Jordana Marin: “Arqueologia, gènere i mort. Estudi d'una necròpolis rehistòrica” Tutores: M^a Dolors Molas Font i Joana Zaragoza Gras
- Raquel Lorente Molner: “La custodia compartida: el camino hacia la igualdad efectiva entre mujeres y hombres” Tutora: Judith Solé Resina
- Laura Macaya Andres: “Mujeres que ejercen violencia desde su rol femenino: Esposas nefastas ante los tribunales.” Tutora: Noèlia Igareda
- Georgina Monge López: “Efectes de la crisi econòmica actual en el mercat laboral per a dones i homes” Tutora: Lourdes Beneria Farré
- Sílvia Moreira da Silva: “Itineraris geovivenciales: Els trajectes migratoris de dones nigerianes, una aproximació des de les seves experiències” Tutora: Maria Prats Ferret
- Ona Pascual Calmell: “En construcció. Redefinicions identitàries en el context migratori. Una aproximació a l'experiència femenina” Tutora: Maribel Ponferrada Arteaga
- Elsa Maria Portilla Arias: “Igualdad de la educación en Colombia” Tutora: Cristina Sanchez Miret
- Pamela Rodriguez Perez: “Políticas de inmigración y resistencias: narrativas de mujeres en centros de internamiento para extranjeros” Tutora: Teresa Cabruja
- Diana María Salcedo López: “Mujeres colombianas: víctimas del conflicto y transformadoras del patriarcado” Tutora: Encarna Bodelón
- María José Torres Costa: “La transgresión de la heteronormatividad y las estrategias de resistencia trans en Argentina” Tutora: Rafael M. Mérida Jiménez
- Luisa Alejandra Tovilla Garrido “Historia de las casas de acogida” Tutora: Maria del Coral Cuadrada Majó
- Andrea Juliana Valbuena Torres “Despenalizando el cuerpo: el aborto como espacio invasivo de control” Tutora: Meri Torras
- Juliana Vélez Luna: “La construcción y representación de la monoparentalidad en el cine, con perspectiva de género” Tutora: Francesca Bartrina
- M^a Carme Vila Migueloa:” VALENTINA: Anàlisi del personatge de Guido Crepax” Tutores: Meri Torras i Eva Espasa

- Aleyda Yanes Bethencourt: “Psicopatologización de lo femenino: Aproximación a los estereotipos de género en trabajadoras y trabajadores de la salud” Tutora: Teresa Cabruja

Les dades totals de preinscripció i matriculació avalen la projecció internacional així com la demanda del nostre Màster. El curs 2007-2008, curs d'arrencada, es van enregistrar 110 sol·licituds de preinscripció, de les quals se'n van admetre 49. El curs 2008-2009 va suposar el desplegament de la totalitat del pla d'estudis del màster, de manera que, a partir de l'octubre de 2008, s'ha simultaniejat el desenvolupament del primer i del segon curs del Màster i l'atenció a l'alumnat dels dos cursos. En el cas de la promoció 2008-2009, les xifres són de 166 preinscripcions, que es va traduir en 78 matricules. L'atenció, durant el 2008, a aquest conjunt de més de 125 estudiants, incloent el seguiment en els processos administratius i, per descomptat, la garantia d'una docència de qualitat, ha capitalitzat bona part de la tasca de l'iiEDG. El curs 2009-10 va significar la consolidació del Màster. Van acabar els seus estudis alumnes de la primera i segona promoció i es va incorporar nou alumnat. Concretament, en el curs 2009-10, les xifres han estat de 209 preinscripcions i 78 matriculacions. En el curs 2010-11 179 preinscripcions i 90 matriculacions. El curs 2011 -2012 es van preinscriure 118 i es van acceptar 34 alumnes (Veure Annex 5). Durant el curs 2011-2012 la matrícula total (sumant el total d'alumnes de nou ingrés amb els alumnes que iniciaren el màster en anys anteriors) ha estat de 155 alumnes.

El Màster Oficial en Estudis de Dones, Gènere i Ciutadania va adreçat a:

- Estudiantes i estudiants amb llicenciatura o amb grau i professionals (tanthomes com dones) que tinguin interès en veure l'aplicabilitat en la seva disciplina o professió de les qüestions vinculades a les diferències de gènere.
- Persones amb voluntat de reflexionar i intervenir, tant en l'àmbit institucional com polític i laboral, per tal d'acabar amb les discriminacions i desigualtats per motiu de gènere.
- Persones amb inclinació pel treball intel·lectual de caràcter crític envers les categories i discursos transmesos per la tradició cultural i amb preocupació per la visibilitat o l'estudi de l'obra científica, tècnica, filosòfica i artística de les dones.
- Persones que han adquirit formació en matèria de gènere i que en aquest moment, i donades les noves figures laborals requerides per les lleis d'Igualtat, necessiten una titulació oficial.

Val a dir, a més, que l'alumnat presenta una diversitat molt considerable, tant pel que fa a la formació acadèmica prèvia en matèria de gènere, com als orígens. En l'actualitat, comptem amb alumnes procedents, de països com Brasil, Argentina, Colòmbia, Mèxic, Guatemala, Veneçuela, Xile, França, Itàlia o Macedònia, Turquia, Dinamarca, Estats Units, Portugal i Cuba. Igualment, la formació acadèmica de l'alumnat inclou diverses àrees d'estudis, com Ciències Polítiques, Dret, Psicologia, Pedagogia, Educació Social, Treball Social, Literatura, Filosofia, Belles Arts, Història, Sociologia, Filologies, etc.

Finalment, cal constatar que l'experiència de l'alumnat en relació als estudis de gènere és molt diversa i a l'aula conviuen perfils ben diferents: des de persones que tenen el seu primer contacte amb la matèria a través del màster fins a persones amb una llarga trajectòria d'especialització en la matèria, o fins i tot, d'experiència laboral i/o associativa en les àrees del gènere i el feminisme.

A llarg de l'any 2011-2012 s'ha treballat particularment en les millores en tècniques de gestió així com en el bon funcionament i coordinació del màster, un procés prou delicat ateses les peculiars característiques del màster; d'una banda, cal recordar que compta amb una estructura complexa, ja que inclou dos itineraris i dues modalitats. D'altra banda, el professorat implicat, procedent de totes les universitats que participen a l'iiEDG, és molt nombrós i durant el curs acadèmic s'han gestionat les necessitats de cadascuna de les seves assignatures.

Les intervencions més significatives durant el curs acadèmic 2011/2012 han estat:

- Ajust el pla d'estudis a la realitat docent i a les necessitats de l'alumnat
- Recerca de recursos econòmics dirigits a assolir l'autofinançament del màster
- Organització de la campanya de preinscripció curs 2011-2012 i recepció del nou alumnat
- Gestió i seguiment del curs acadèmic 2011-2012 tant en la modalitat presencial com en la modalitat virtual per cadascun dels itineraris
- Elaboració d'un nou pla d'estudis i presentació del mateix per la seva verificació l'AQU Catalunya
- Ampliació del Conveni Interuniversitari amb la incorporació de la UPF i la Universitat de Lleida com a universitats participants
- Preparació del procés d'adaptació al nou pla d'estudis que s'iniciarà el curs 2012-2013.

5. L'IIEDG I LES INSTITUCIONS PÚBLIQUES DE CATALUNYA

La trajectòria de l'iiEDG com a referent públic en els temes relacionats amb els estudis de dones i gènere es desenvolupa des del marc de les set universitats que el conformen des de la seva creació el 2008 i en relació amb altres institucions públiques. Respecte a aquestes, l'iiEDG protagonitza un intercanvi de peticions i oferiments que han estat especialment rellevants els anys 2011-2012, sobretot en relació a la crisi de recursos originada per les decisions d'institucions públiques, com ara la Direcció General de Recerca –abans DIUE–, quan decidiren anul·lar la seva part corresponent a l'any 2011 en el Conveni 2010-2011, signat entre l'Institut Català de la Dona, el DIUE i la Universitat de Barcelona com a institució coordinadora. La situació creada motivà una sèrie de reunions entre l'ICD i les universitats participants i, en concret, la convocatòria per part de l'iiEDG d'una Jornada de Debat –“L'iiEDG i la política científica: present i futur”– celebrada el dia 8 novembre de 2011 a la Sala de Vistes de la Facultat de Dret de la UAB. En efecte, la trajectòria no sols té una història, té també un futur i entremig hi ha el procés d'assentament i consolidació de l'iiEDG, que ha experimentat un avenç malgrat les importants retallades econòmiques sofertes com a conseqüència de la política de contenció de la despesa pública. És voluntat de l'iiEDG avançar en aquesta consolidació i igualment aprofundir en les relacions amb les universitats participants, de les quals formen part les nostres investigadores i investigadors. Volem alhora, crear nous nexes amb altres Universitats, com ara la universitat Ramon Llull que es distingeix pel nombre i qualitat dels grups de recerca en estudis de dones i gènere. A més, volem remarcar les nostres relacions amb institucions públiques i civils de Catalunya que tenen el mateix interès que empeny a l'Institut. A continuació hi figuren les més importants. No cal dir que el llistat està en procés d'expansió com, per exemple, en el cas dels Col·legis Professionals de Catalunya i, especialment, de les seves seccions de dones.

5.1 LA COMISSIÓ DONA I CIÈNCIA

Tot i que l'iiEDG no està representat a la Comissió Dona i Ciència, un organisme del Consell Interuniversitari de Catalunya, les demandes que l'iiEDG li va dreçar amb ocasió de la crisi originada per la retallada del Conveni 2010-2011, l'abril del 2011 van ser d'interès i l'esmentada Comissió, representada per la seva presidenta, va adreçar-se a les autoritats del CIC per tal de gestionar el suport necessari.

5.2 L'INSTITUT CATALÀ DE LES DONES

L'institut Català de les Dones ha estat bàsic per a l'iiEDG des de la seva creació el 2008. En el període que aquí ens ocupa, els dels anys 2011-2012, l'ICD ha continuat proporcionant recursos de tota mena. Cal esmentar la seu de l'iiEDG situada als baixos de l'ICD des de l'any 2009. Però, sobretot, volen assenyalar el manteniment del suport econòmic consignat al Conveni 2010-2011 tot i la retirada l'abril d'aquest darrer any 2011 de la Direcció General de recerca, abans Departament d'Innovació, Universitat i Empresa de la Generalitat de Catalunya. Aquest suport i en un nou format, el de subvenció, s'ha mantingut tot i que substancialment retallat en el any 2012, permetent el funcionament intern bàsic però alhora restringit.

5.3 EL CONSELL NACIONAL DE DONES DE CATALUNYA

L'iiEDG és membre del CND, un òrgan participatiu i consultiu de l'ICD, i participa en les seves sessions plenàries. Com a representant de nombrosos grups de recerca en matèria de gènere i dones també forma part de la Comissió Permanent del CNDC. L'actual representant de l'iiEDG al CNDC és Montserrat Sanmartí Roset.

Durant el període 2011-2012 ha assistit a les següents reunions:

- 9 febrer 2011. Barcelona. Sessió ordinària de la Comissió Permanent del Consell Nacional de Dones de Catalunya. (Assistència de Maria Prats). Benvinguda de la nova Presidenta de l'Institut Català de les Dones i ronda de presentacions de les representants dels diferents grups que conformen el Consell Nacional de Dones de Catalunya. Línies de govern que seguirà la nova directiva i especificació dels actes del 8 de març a la Generalitat
- 4 juny 2011 Girona. Sessió Ordinària del Plenari del Consell Nacional de Dones de Catalunya: Presentació del nou equip directiu de l'Institut Català de les Dones i de les línies estratègiques pel període 2011-2014
- 19 octubre 2011. Sessió ordinària de la Comissió Permanent del Consell Nacional de Dones de Catalunya. Informació sobre el II Congrés del Voluntariat, Avaluació del Pla de Polítiques de Dones 2008-2011 i sobre els grups de treball Violències (C. Velocci), Salut (M. Pineda), Dones Grans (M.Ll. Oliveda), Cultura (M. Ll. Oliveda) i Temps i Treball (M. Bofill)
- 22 febrer 2012 Barcelona. Informació del grups de treball especialment Temps i Treball (Mireia Bofill), Salut (Montse Pineda), Violències (Clarisa Velocci) i Dones Grans. Informació molt interessant sobre les dones en els consells d'administració i en els equips directius de les empreses (M Helena de Felipe)
- 21 abril 2012 Barcelona. Sessió Ordinària del Plenari del Consell Nacional de Dones de Catalunya: Resum de les actuacions dutes a terme des de l'últim

Plenari, Ratificació de les representants del CNDC als òrgans de govern i informació de les diferents Assemblees Territorials de Dones de Catalunya.

- 23 maig 2012. Barcelona. Sessió ordinària de la Comissió Permanent del Consell Nacional de Dones de Catalunya. Informació de grups de treball Salut (C. Catalán), Temps i Treball (M. Bofill), Cultura (M.Ll. Oliveda), Dones Empresàries a Argel (M.H. de Felipe) i Violències (M. Vilà). ICD informa sobre el cicle “Veus de dona” i diversos homenatges i actes.
- 18 juliol 2012 Sessió Ordinària de la Comissió Permanent del Consell Nacional de Dones de Catalunya. Informació sobre el Pla estratègic de polítiques de dones 2012-2015 (N. Cañellas) i dels grups de treball Salut (C. Catalán) i Dones Grans (M Ll. Oliveda)
- 25 octubre 2012. Sessió ordinària de la Comissió Permanent del Consell Nacional de Dones de Catalunya. Informació de la Moció en defensa dels drets de les dones a decidir sobre la interrupció voluntària del seu embaràs i pels drets sexuals i reproductius. En l'última Reunió de la Comissió Permanent el debat va ser potser més intens que en altres vegades ja que es va discutir si alguna de les modificacions que proposa l'actual govern d'Espanya eren o no justes i/o suficients. Hi havia d'haver una altra reunió durant el mes de novembre. Es va suspendre per caure el dia dins el període electoral.

5.4 ELS COL·LEGIS PROFESSIONALS: LA COMISSIÓ DE DONES DEL COL·LEGI OFICIAL DE PSICÒLEGS I EL CONVENI I LA COMISSIÓ DE DONES PERIODISTES DEL COL·LEGI OFICIAL DE PERIODISTES

Les relacions de l'iiEDG amb els Col·legis Professionals s'han materialitzat l'any 2012 com a conseqüència d'una iniciativa de la Comissió d'Activitats i han tingut una important visualització en les Taules Rodones celebrades en els Col·legis Oficials de Periodistes i de Psicòlegs de Catalunya de Catalunya (veure la secció “Difusió de la Recerca i Transferència de Coneixements” d'aquesta mateixa memòria).

Ha estat important el Conveni marc signat entre l'iiEDG i Col·legi Oficial de Psicòlegs el 10 d'octubre d'enguany amb l'objectiu d'organitzar activitats científiques dirigides a estudiants i professionals dels àmbits de coneixement compartits, afavorint així mateix la participació en projectes acadèmics que interessin a ambdues institucions i promoció l'assessorament mutu en qüestions plantejades en el desenvolupament d'aquest Conveni.

ANNEXOS**ANNEX 1: PLA ESTRATÈGIC 2012-2015 (en edició apart)****ANNEX 2: EXERCICIS ECONÒMICS****Exercici econòmic 2011****Aportacions exercici 2011**

Públiques	Import
Conveni DIUE/UB	14.322,82
Institut Català de les Dones	60.000,00
Instituto de la Mujer	7.996,13
TOTAL	82.318,95

Despeses exercici 2011**1.- Factures**

Concepte / Partida	Import	DIUE (DGR)	ICD	INSTITUTO DE LA MUJER
Manteniment Web (2on pagament)	1.118,88 €	503,50 €	615,38 €	
Fotocòpies I edició memòria iiEDG 2009-2010	500		500	
Impressió digital 150 cartells	60		60,00 €	
Tasques de suport tècnic web iiEDG i disseny procés de migració GenWeb UPC (febrer, març)	3.450,01 €	1.552,50 €	1.897,50 €	
Fotocòpies i treballs varis	271,71 €	122,27 €	149,44 €	
Material d'oficina	239,68 €		239,68 €	
Material d'oficina	53,37 €		53,37 €	
Material d'oficina	7,06 €		7,06 €	
Col·laboració gestió Màster Dones, Gènere i Ciutadania, gener-abril 2011	1.800,00 €		990,00 €	
Tasques de suport tècnic web iiEDG i disseny procés de migració GenWeb UPC (abril, maig)	3.450,00 €		3.450,01 €	
Tasques de suport tècnic web iiEDG i disseny procés de migració GenWeb UPC (juny, juliol)	1.100,00 €		1.100,00 €	
Compra certificat a GODADDY	99,79 €		99,79	

Actualització pàg web iiEDG (continguts en anglès)	1.900,00 €		1.900,00	
Despesa de telèfon 934416961 iiEDG de gener a octubre 2011	469,60 €		469,6	
	14.520,10 €	2.998,27 €	11.531,83 €	

2.- Contractes de personal

Concepte / Partida	Import	DIUE (DGR)	ICD	INSTITUTO DE LA MUJER
Contracte Lab Grup I 01/01/11 fins 14/09/11	20.843,44 €	3.655,42	13.596,85 €	3.591,17 €
Contracte Lab Grup I 29/12/11 fins 31/12/11	208,86 €		208,86 €	
Contracte Lab Grup I 11/04/11 fins 10/07/11	6.184,65 €		6.184,65 €	
Contracte Lab Grup I 01/01/11 fins 31/12/11	33.732,01 €	4.569,28 €	24.757,77 €	4.404,96 €
Contracte Professora Associada 28/01/11 fins 14/09/2011	3.662,61 €	1.657,71 €	2.004,90	
Contracte Professora Associada 04/02/11 fins 14/09/2011	2.679,04 €	1.452,14 €	1.226,90	
	67.310,61 €	11.334,55	47.979,93 €	7.996,13 €

Exercici econòmic 2012**Aportacions exercici 2012**

Públiques	Privades	Import
Institut Català de les Dones		22.350,00
Universitat de Barcelona		8.602,59
Instituto de la Mujer		1.705
Premi Dixit 2010		1.258,29

Despeses exercici 2012**1.- Factures**

Concepte/Partida	Import	ICD	UB	Instituto de la Mujer	Premi Dixit 2010
Cost Línea Fixa 2012					
desembre 2011	30,3				30,3
gener 2012	25,18	25,18			
febrer 2012	16,91	16,91			
març 2012	26,66	26,66			
abril 2012	26,7	26,7			
maig 2012	21	21			
juny 2012	13,36	13,36			
juliol 2012	14,92	14,92			
agost 2012	14,82	14,82			
setembre 2012	12,68	12,68			
octubre 2012	11,68	11,68			
novembre 2012	60,73	60,73			
2012	565,92	491,68			74,24
Suport WEB	2.050	2.050			
Quadern GIC	2.036,32	2.036,32			
Contracte de serveis per a la realització d'activitats docents en el Màster EDGC i sessió "Coeducació" de 24 de febrer i 2 de març de 2012	400	400			
Contracte de serveis per a la realització d'activitats docents en el Màster EDGC i sessió "Cos, gènere, identitat i moda. Una perspectiva sociològica" de 13 i 20 d'abril de 2012	400	400			
Contracte de serveis per a la realització d'activitats docents en el Màster EDGC i sessió "Cos, gènere, identitat i moda. Una perspectiva sociològica" de 11 i 18 de maig de 2012	400	400			
Fotocòpies dossier	1.045,52	1.045,52			
Filmació i edició de II Jornades iiEDG.	363	363			
Impressió Cartells	971,63	971,63			
Disseny diptic i cartell II Jornades iiEDG	242	242			

Servei Catering Jornades 8 i 9 / 11/2012 "Gènere i Benestar: Reptes i respostes feministes"	1.056,25				1.056,25
Servei Catering Jornades 8 i 9 / 11/2012 "Les experiències de les nostres investigadores en la gestió d'altres instituts de recerca i l'iiEDG i la política científica de les institucions"	97,5				97,5
Viatge Turí-Barcelona-Bologna (II Jornades de Recerca iiEDG)	407,05			407,05	
Tasques d'Organització II Jornades de Recerca iiEDG	665,5			665,5	
Allotjament Chiara Saraceno (II Jornades de Recerca iiEDG)	117,93			117,93	
Imparició conferència II Jornades Recerca iiEDG 8/11/2012	514,52			514,52	
	11608,08	8644,79		1705,00	1258,29

2.- Contractes de personal

Concepte/Partida	Import	ICD	UB	Instituto de la Mujer	Premi Dixit 2010
Contracte Laboral Grup I 01/09/2012-14/12/2012	4.937,67	4937,67			
Contracte Laboral Grup I 30/05/2012- 31/05/2012	8.602,59		8.602,59		
Contracte Laboral Grup I 01/06/2012- 31/12/2012	8.767,54	8.767,54			
	22.307,80	13.705,21	8.602,59		

ANNEX 3: FUNCIONAMENT I ORGANIGRAMA DE LES COMISSIONS DE L'IIEDG

L'estructura de l'IIEDG es fonamenta en les seves Comissions que s'adequaran als punts següents:

Com a objectiu:

- 1- Fer visible la riquesa i diversitat temàtica dels camps d'estudi i coneixement i dels perfils de les investigadores i investigadors que integren l'iiEDG, remarcant el seu origen Interuniversitari.
- 2- Col·laborar amb la direcció de l'iiEDG en el desenvolupament de projectes de recerca, en la realització d'activitats de transferència de coneixements, en la millora de les relacions amb institucions tant nacionals com internacionals, en el desenvolupament d'un pla de publicacions, en la millora i la difusió de les activitats i la imatge de l'iiEDG a través del web i dels mitjans de comunicació, i d'altres tasques que la direcció de l'Institut i la totalitat de les comissions considerin necessàries realitzar.

Són funcions de les comissions:

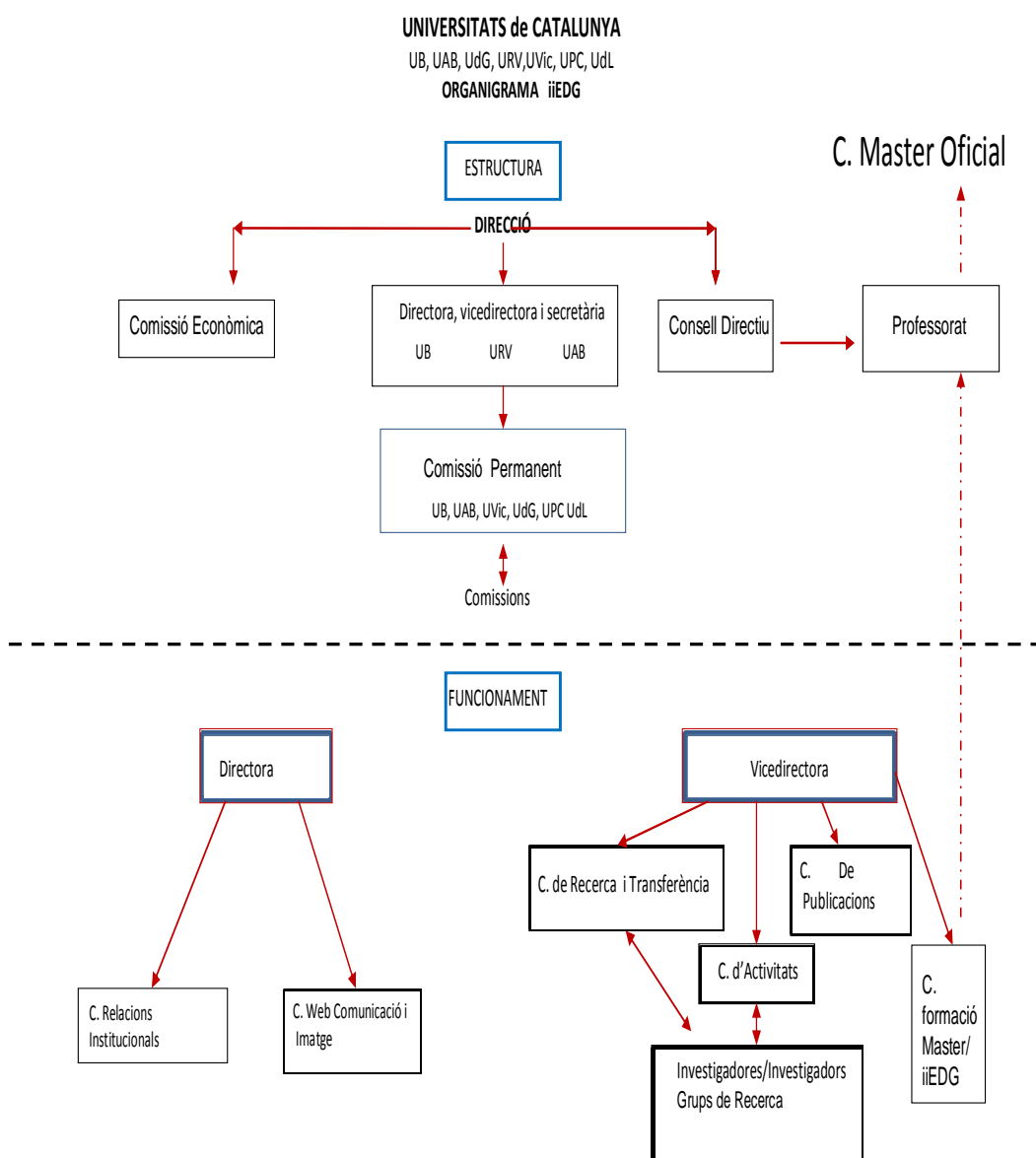
- 1- Idear i planificar les accions necessàries per dur a terme el pla estratègic des de la temàtica que és pròpia de cada comissió.
- 2- Proposar accions i/o organitzar activitats pròpies de l'àrea assignada.
- 3- Desenvolupar les accions i difondre les activitats preparades des de la comissió, prèviament aprovades per la direcció i la Comissió Permanent de l'iiEDG.

Relacions entre les comissions i l'equip directiu de l'iiEDG:

- Les comissions de recerca, activitats i publicacions tenen com a interlocutora la vicedirectora, que serà qui es reunirà periòdicament amb les comissions que en depenen per tal de dinamitzar i col·laborar en l'elaboració de propostes que cada comissió haurà de preparar i presentar a la Comissió Permanent per a la seva aprovació
- Les comissions de Relacions institucionals i internacionals i la de Comunicació, imatge i web dependran directament de la directora de l'IIEDG.
- En cas de dubte o dissensió entre les comissions i la direcció, s'atorga a la Comissió Permanent la capacitat de decidir. Un cop aprovat el Pla estratègic per les universitats participants de l'iiEDG es presentarà el Pla General d'Activitats elaborat per la Direcció i la Comissió Permanent a les investigadores i investigadors de les comissions per tal que puguin desenvolupar les propostes a fer.
- Realització d'activitats per part de les comissions: Les comissions presentaran les seves propostes, que hauran de ser aprovades per la Comissió Permanent, a partir dels objectius determinats en el Pla General d'Activitats. Totes les activitats proposades hauran d'incloure: Calendari, Programa, Conferenciants, convidats/des, Pressupost, Fonts de finançament, etc. Les comissions hauran de presentar proposta de subvencions

per realitzar les activitats. Per dur a terme els tràmits corresponents comptaran amb l'ajut de la secretaria tècnica de l'iiEDG. La vicedirectora s'ocuparà així mateix de que les activitats proposades compleixin amb eficàcia els objectius marcats pel Pla Estratègic i la Direcció i vetllarà a través de reunions per tal d'evitar les repeticions en els projectes presentats per les diferents comissions i per facilitar la col·laboració entre els diferents grups.

ORGANIGRAMA DE L'iiEDG



ANNEX 4: RELACIÓ DE PROFESSORAT MÀSTER OFICIAL “ESTUDIS DE DONES, GÈNERE I CIUTADANIA”. CURS 2011/2012

PROFESSORAT	ASSIGNATURA	MODALITAT	UNIVERSITAT
Aguilera Rull, Ariadna	Drets i garanties jurídiques per a les dones	Online	UPF
Aguilera Rull, Ariadna	Drets i garanties jurídiques per a les dones	Presencial	UPF
Almeda Samaranch, Elisabet	Dones i economia	Online	UB
Almeda Samaranch, Elisabet	Dones i Estat del Benestar	Online	UB
Bartrina Martí, Francesca	Traducció literària, gènere i multiculturalitat	Online	UVIC
Bartrina Martí, Francesca	Anàlisi del discurs des d'una perspectiva de gènere	Online	UVIC
Baylina Ferré, Mireia	Dones i espais: món rural i urbà	Presencial	UAB
Benach Rovira, Núria	Desigualtat i dones: globalització, precarietat, immigració	Online	UB
Beneria Farre, Lourdes	Desigualtat i dones: globalització, precarietat, immigració	Presencial	Ext.
Bertran Tarrés, Marta	Dones, educació i coeducació	Online	UAB
Bertran Noguera, Carme	La visualització de les dones en l'anàlisi dels problemes mèdics i de morbilitat	Online	UDG
Biglia Barbara	Gènere, poder i cultura	Presencial	URV
Bodelón González, Encarna	Perspectives feministes en l'anàlisi de polítiques públiques	Online	UAB
Bodelón González, Encarna	Perspectives feministes en l'anàlisi de polítiques públiques	Presencial	UAB
Borderías Mondejar, Cristina	Història del treball de les dones	Presencial	UB
Borrell Cairol, Mònica	Història del treball de les dones	Online	Ext.
Bru Bistuer, Josepa	Dones i espais: món rural i urbà	Online	UDG
Cabruja Ubach, Teresa	Anàlisi del discurs des d'una perspectiva de gènere	Presencial	UDG
Cabruja Ubach, Teresa	Gènere i deconstrucció de la psicopatologia	Presencial	UDG
Calvet Puig, Dolors	Anàlisi i diagnosi de la discriminació per raó de gènere: plans d'igualtat	Presencial	UPC
Cantera Espinosa, Leonor	Anàlisi de violències patriarcals	Online	UAB
Carbonell Esteller, Montserrat	Història de les dones	Presencial	UB
Carrasco Bengoa, Cristina	Dones i economia	Presencial	UB
Carrasquer Oto, Pilar	Temps i societat: temps de treball i temps de vida	Presencial	UAB
Carrillo Flores, Isabel	Dones, educació i coeducació	Presencial	UVIC
Cobo Bedia, Rosa	Teoria feminista I: entre la vindicació i la descripció de la condició femenina	Presencial	Ext.
Cotoner Cerdo, Lluïsa	Traducció literària, gènere i multiculturalitat	Online	UVIC
Cuadrada Majó, Coral	Història de les dones	Online	URV
Espasa Borrás, Eva	Dones, llenguatge i mitjans de comunicació	Presencial	UVIC
Espuny Tomas, Maria Jesús	Relacions laborals i gènere	Presencial	UAB
Estrella Sayag, Nilda	Gènere i deconstrucció de la psicopatologia	Online	UVIC

Fernández Gálvez, Marisa	Gènere, poder i cultura		Ext.
Gala Durán, Carolina	Relacions laborals i gènere	Presencial	UAB
García Yeste, Carme	Representacions culturals dels gèneres i les sexualitats	Online	URV
Gil Juarez, Adriana	Representacions culturals dels gèneres i les sexualitats	Online	URV
Godayol Nogué, Pilar	Traducció literària, gènere i multiculturalitat	Online	UVIC
Guitart Aced, Rosa	Dones, educació i coeducació	Presencial	UVIC
Igareda González, Noelia	Perspectives feministes en l'anàlisi de polítiques públiques	Online	UAB
Igareda González, Noelia	Anàlisi feministes del dret	Online	UAB
Izquierdo Benito, Maria Jesús	Teoria feminista I: entre la vindicació i la descripció de la condició femenina	Presencial	UAB
Jiménez Cortés, Claudia	Anàlisi feministes del dret	Presencial	UAB
Juvinyà Canal, Dolors	La visualització de les dones en l'anàlisi dels problemes mèdics i de morbilitat	Online	UDG
Laurenzi, Elena	Teoria Feminista II	Online	Ext.
Laurenzi, Elena	Teoria Feminista II	Presencial	Ext.
Leal García, Aurora	Anàlisi de violències patriarcals	Online	UAB
Leal García, Aurora	Anàlisi de violències patriarcals	Presencial	UAB
Llorente Díaz, Marta	Anàlisi i diagnosi de la discriminació per raó de gènere: plans d'igualtat	Presencial	UPC
Martínez Costa, Carme	Anàlisi i diagnosi de la discriminació per raó de gènere: plans d'igualtat	Online	UPC
Massià, Beatriu	Gènere, poder i cultura		Ext.
Mérida Jiménez Rafael Manuel	Estudis gais, lesbians i queer	Online	UDL
Montaner Fernández, Raquel	Drets i garanties jurídiques per a les dones	Online	UPF
Montaner Fernández, Raquel	Drets i garanties jurídiques per a les dones	Presencial	UPF
Oriol Carazo, Carme	Dones, llenguatge i mitjans de comunicació	Online	URV
Ortiz Guitart, Anna	Dones i espais: món rural i món urbà	Presencial	UAB
Otero, Mercè	Gènere, poder i cultura		Ext.
Pastor Gosálbez, Inmaculada	Temps i societat: temps de treball i temps de vida	Online	URV
Paz Torres, Olga	Relacions laborals i gènere	Online	UAB
Ponferrada Arteaga, Isabel	Dones, educació i coeducació	Online	UB
Pons Peregrort, Olga	Anàlisi i diagnosi de la discriminació per raó de gènere: plans d'igualtat	Presencial	UPC
Puigpelat Martí, Francesca	Anàlisi feministes del dret	Presencial	UAB
Roca Cortés, Neus	Anàlisi de violències patriarcals	Presencial	UB
Roca Escoda, Marta	Teoria feminista I: entre la vindicació i la descripció de la condició femenina	Online	UAB
Sales, Mònica	Dones, llenguatge i mitjans de comunicació	Online	URV
San Martín Martínez, Conchi	Gènere i deconstrucció de la psicopatologia	Presencial	UB
San Martín Martínez, Conchi	Gènere i deconstrucció de la psicopatologia	Online	UB
Sánchez Miret, Cristina	Dones i Estat del Benestar	Online	UDG
Sánchez Miret, Cristina	Dones i Estat del Benestar	Presencial	UDG
Sanmartí Roset, Carme	Història dels feminismes i dels moviments socials	Online	UVIC

Segura, Isabel	Gènere, poder i cultura	Presencial	
Solà Parera, Àngels	Història del treball de les dones	Presencial	UB
Soley-Beltran, Patrícia	Gènere, poder i cultura		
Stolcke, Verena	Representacions culturals dels gèneres i les sexualitats	Presencial	UAB
Tavera García, Susanna	Història dels feminismes i dels moviments socials	Presencial	UB
Torns Martín, Teresa	Temps i societat: temps de treball i temps de vida	Presencial	UAB
Torras Francès, Meri	Construcció de cossos, sexualitats, identitats	Online	UAB
Torras Francès, Meri	Construcció de cossos, sexualitats, identitats	Presencial	UAB
Tura Solvas, Marta	Anàlisi i diagnosi de la discriminació per raó de gènere: plans d'igualtat	Online	UPC
Tura Solvas, Marta	Anàlisi i diagnosi de la discriminació per raó de gènere: plans d'igualtat	Presencial	UPC
Valls Llobet, Carme	La visualització de les dones en l'anàlisi dels problemes mèdics i de morbilitat	Presencial	Ext.
Valverde Granados, Olga	La visualització de les dones en l'anàlisi dels problemes mèdics i de morbilitat	Presencial	UPF
Zapater Duque, Esther	Anàlisis feministes del dret	Online	UAB

MATRÍCULA NOU ACCÉS ALS MÀSTERS UNIVERSITARIS OFERTS PER LA UB - CURS 2011-12

Màsters Facultat de Geografia i Història

Estudis de Dones, Gènere i Ciutadania

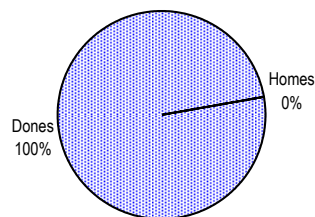
Matrícules efectuades a la UB fins el 31/1/2012

Places ofertes:	60	
Alumnes matriculats:	34	56,67% respecte el nombre de places 28,81% respecte el total d'alumnes preinscrits
Total alumnes preinscrits:	118	196,67% respecte el nombre de places
Dels quals s'han matriculat	33	97,06%
Matriculats sense preinscripció prèvia	1	2,94%
Total sol·licituds alumnes automatrícules:	28	82,35% respecte el nombre de matriculats
Dels quals han finalitzat automatrícula	27	
Tutoritzades	27	

Dades personals dels alumnes matriculats a la UB

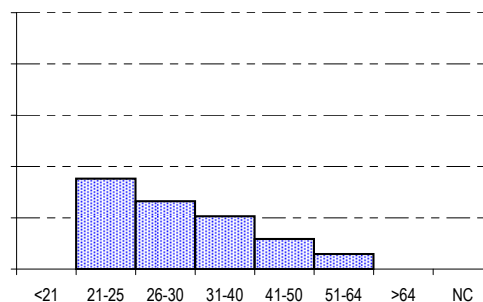
Sexe

Dones	34	100,00%
Homes	0	0,00%
	34	



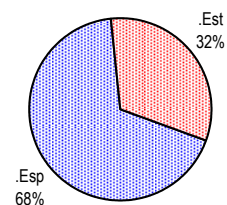
Edat

Menys de 21 anys	0	0,00%
Entre 21 i 25 anys	12	35,29%
Entre 26 i 30 anys	9	26,47%
Entre 31 i 40 anys	7	20,59%
Entre 41 i 50 anys	4	11,76%
Entre 51 i 64 anys	2	5,88%
65 o més anys	0	0,00%
No consta	0	0,00%
	34	



Nacionalitat alumnes estrangers:

Unió Europea	4	36,36%
Altres països i Territoris d'Europa	1	9,09%
Amèrica Central i del Sud	5	45,45%
Altres Països i Territoris d'Àsia	1	9,09%
	11	32,35%



MATRÍCULA NOU ACCÉS ALS MÀSTERS UNIVERSITARIS OFERTS PER LA UB - CURS 2011-12

Màsters Facultat de Geografia i Història

Estudis de Dones, Gènere i Ciutadania

Dades acadèmiques dels alumnes matriculats a la UB

Crèdits matriculats

Total crèdits matriculats: 1.585,00
mitjana per alumne: 46,62

Alumnes que matriculen 20 crèdits o més: 34 100,00%

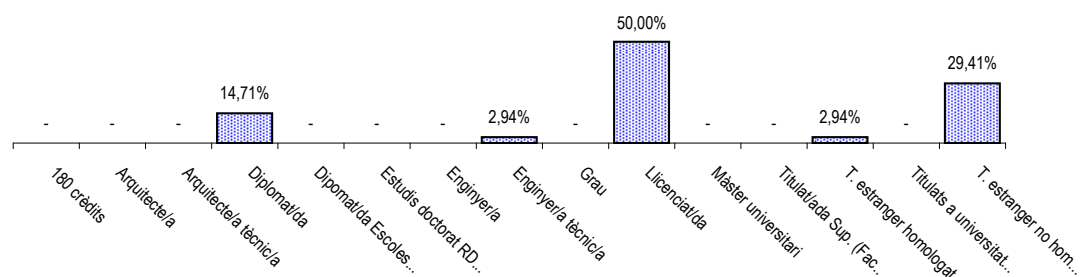
Crèdits ordinaris matriculats

Total crèdits matriculats: 1.585,00
mitjana per alumne: 46,62

Alumnes que necessiten realitzar crèdits d'anivellament: 0

Accés a l'ensenyament

			Mat. Ordinària		Adapt. EEES	
180 crèdits	-	-	-	-	-	-
Arquitecte/a	-	-	-	-	-	-
Arquitecte/a tècnic/a	-	-	-	-	-	-
Diplomat/da	5	14,71%	5	100,00%	-	-
Dipomat/da Escoles Univ.	-	-	-	-	-	-
Estudis doctorat RD 778/1998	-	-	-	-	-	-
Enginyer/a	-	-	-	-	-	-
Enginyer/a tècnic/a	1	2,94%	1	100,00%	-	-
Grau	-	-	-	-	-	-
Llicenciat/da	17	50,00%	17	100,00%	-	-
Màster universitari	-	-	-	-	-	-
Titulat/ada Sup. (Fac i ETS)	-	-	-	-	-	-
T. estranger homologat	1	2,94%	1	100,00%	-	-
Titulats a universitats privades o estrangeres	-	-	-	-	-	-
T. estranger no homologat	10	29,41%	10	100,00%	-	-
	34		34	100,00%	-	-



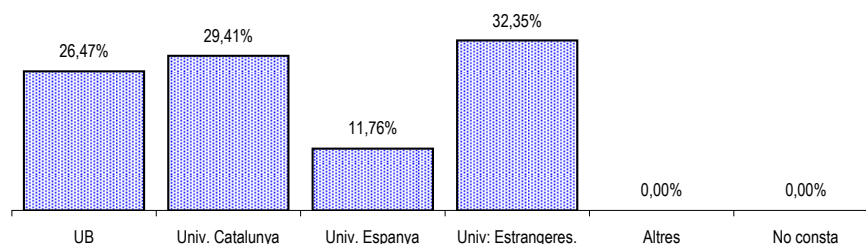
MATRÍCULA NOU ACCÉS ALS MÀSTERS UNIVERSITARIS OFERTS PER LA UB - CURS 2011-12

Màsters Facultat de Geografia i Història

Estudis de Dones, Gènere i Ciutadania

Lloc de realització de la titulació d'accés

UNIVERSITAT DE BARCELONA.....	9	26,47%
UNIVERSITATS CATALANES.....	10	29,41%
Universitat Autònoma de Barcelona	2	20,00%
Universitat de Girona	2	20,00%
Universitat de Lleida	1	10,00%
Universitat de Vic	1	10,00%
Universitat Politècnica de Catalunya	1	10,00%
Universitat Pompeu Fabra	1	10,00%
Universitat Ramon Llull	1	10,00%
Universitat Rovira i Virgili	1	10,00%
UNIVERSITATS DE LA RESTA D'ESPANYA.....	4	11,76%
Universidad Antonio Nebrija	1	25,00%
Universidad de Granada	1	25,00%
Universidad Pontificia de Salamanca	1	25,00%
Universitat de València-Estudi General	1	25,00%
UNIVERSITATS I ALTRES CENTRES DE L'ESTRANGER.....	11	32,35%
Altres.....	0	0,00%
No consta.....	0	0,00%



Titulació d'accés

	Tipus titulació segons via d'accés				
	Total	Dipl. o eq.	Llic. o eq.	Altres	
Altres	6	17,65%	-	1	5
Antropologia Social i Cultural	4	11,76%	-	4	-
Assistent Social	1	2,94%	-	-	1
Belles Arts	1	2,94%	-	1	-
Ciències Polítiques i de l'Administració	2	5,88%	-	2	-
Dret	3	8,82%	-	1	2
Educació Social	3	8,82%	3	-	-
Enginyeria Tècnica Topogràfica	1	2,94%	1	-	-
Filosofia	1	2,94%	-	1	-
Història	5	14,71%	-	3	2
Periodisme	1	2,94%	-	1	-
Psicologia	1	2,94%	-	1	-
Publicitat i Relacions Públiques	1	2,94%	-	1	-
Sociologia	2	5,88%	-	1	1
Treball Social	1	2,94%	1	-	-
Turisme	1	2,94%	1	-	-